



КАЛУЖСКАЯ ОБЛАСТЬ
ТАРУССКИЙ РАЙОН
АДМИНИСТРАЦИЯ МУНИЦИПАЛЬНОГО РАЙОНА
"ТАРУССКИЙ РАЙОН"

ПОСТАНОВЛЕНИЕ

г. Таруса

01 2024 года

№ 48

Об утверждении Стратегии
развития туризма в Тарусском районе
на период до 2030 года

В соответствии с Уставом МО «Тарусский район» в целях создания благоприятных условий для развития туризма в Тарусском районе, администрация МР «Тарусский район»

ПОСТАНОВЛЯЕТ:

1. Утвердить Стратегию развития туризма в Тарусском районе на период до 2030 года. (Приложение № 1).
2. Настоящее Постановление вступает в силу со дня его официального опубликования.

И.о. главы администрации
МР «Тарусский район»

И.Н. Караулов



КАЛУЖСКАЯ ОБЛАСТЬ
ТАРУССКИЙ РАЙОН
АДМИНИСТРАЦИЯ МУНИЦИПАЛЬНОГО РАЙОНА
"ТАРУССКИЙ РАЙОН"

ПОСТАНОВЛЕНИЕ

г. Таруса

22» 01 2024 года

№ 48

Об утверждении Стратегии
развития туризма в Тарусском районе
на период до 2030 года

В соответствии с Уставом МО «Тарусский район» в целях создания благоприятных условий для развития туризма в Тарусском районе, администрация МР «Тарусский район»

ПОСТАНОВЛЯЕТ:

1. Утвердить Стратегию развития туризма в Тарусском районе на период до 2030 года. (Приложение № 1).
2. Настоящее Постановление вступает в силу со дня его официального опубликования.

И.о. главы администрации
МР «Тарусский район»

И.Н. Караулов

Приложение
к постановлению администрации МР «Тарусский район»

№ 48 от 22.01. 2024 г.

Стратегия развития туризма в Тарусском районе на период до 2030 года

Содержание

Наименование	стр.
1. Общие положения.....	3
2. Основные тенденции развития туризма и гостеприимства на территории Российской Федерации и Калужской области.....	4
3. Современное состояние и проблемы развития туризма на территории Тарусского района.....	9
4. Видение развития индустрии туризма и гостеприимства в Тарусском районе в 2030 году.....	34
5. Стратегические направления, задачи и механизмы развития туризма и индустрии гостеприимства Тарусского района на период до 2030 года.....	36
6. Ожидаемые результаты реализации Стратегии.....	44
7. Ресурсное обеспечение реализации Стратегии, этапы ее реализации, система контроля и мониторинга реализации Стратегии.....	46
Приложение № 1.....	48
Приложение № 2.....	49
Приложение № 3.....	50
Приложение № 4.....	51
Приложение № 5.....	56

1. ОБЩИЕ ПОЛОЖЕНИЯ

«Стратегия развития туризма в Тарусском районе на период до 2030 года» (далее — Стратегия) разработана в соответствии со «Стратегией развития туризма в Российской Федерации на период до 2035 года», утвержденной распоряжением Правительства Российской Федерации от 20 сентября 2019 года № 2129-р, «Стратегией развития туризма в Калужской области на период до 2030 года», утвержденной постановлением Правительства Калужской области от 7 ноября 2022 года № 842, «Стратегией социально-экономического развития Калужской области до 2040 года», утвержденной постановлением Правительства Калужской области № 970 от 15 декабря 2022 года.

Цель реализации Стратегии — повышение социально-экономической эффективности развития индустрии туризма и гостеприимства на территории Тарусского района.

Мероприятия достижения цели выстраиваются в рамках стратегической инициативы «Комплексное устойчивое развитие всесезонного курорта "Большая Таруса"».

Направления работы в рамках инициативы обозначены в виде стратегических приоритетов, которые отвечают комплексности развития по трем направлениям сферы туризма:

- 1) муниципальное и государственное управление,
- 2) пространственное развитие и инфраструктура,
- 3) маркетинг.

Архитектура целевых показателей достижения результатов Стратегии включает семь ключевых показателей и совокупность показателей плана мероприятий, направленных на достижение ключевых.

Показатели и их количественные и качественные значения в Стратегии определяются наибольшим возможным вкладом индустрии туризма и гостеприимства Тарусского района в достижение результатов «Стратегии развития туризма в Калужской области на период до 2030 года», Национального проекта «Туризм и индустрия гостеприимства», его федеральных проектов и «Стратегии социально-экономического развития Калужской области до 2040 года», а также обеспечением устойчивости социально-экономического развития Тарусского района.

Стратегия разработана с учетом национальных стратегических целей, задач и планов, зафиксированных в рамках:

- Указа Президента Российской Федерации от 21 июля 2020 года № 474 «О национальных целях развития Российской Федерации на период до 2030 года»;
- Указа Президента Российской Федерации от 7 мая 2018 года № 204 «О национальных целях и стратегических задачах развития Российской Федерации на период до 2024 года» и соответствующих ему национальных проектов;

- распоряжения Правительства Российской Федерации от 20 сентября 2019 года № 2129-р «Об утверждении Стратегии развития туризма в Российской Федерации на период до 2035 года».

Понятия, используемые в Стратегии, имеют значения, определенные Федеральным законом «Об основах туристской деятельности в Российской Федерации», «Стратегией развития туризма в Российской Федерации на период до 2035 года».

2. ОСНОВНЫЕ ТЕНДЕНЦИИ РАЗВИТИЯ ТУРИЗМА И ГОСТЕПРИИМСТВА НА ТЕРРИТОРИИ РОССИЙСКОЙ ФЕДЕРАЦИИ И КАЛУЖСКОЙ ОБЛАСТИ

В течение последних десятилетий российский рынок услуг туризма характеризовался ростом. Снижение наблюдалось только в 2017 и в 2020 годах. В 2020 году динамика развития рынка туристских услуг оказалась отрицательной ввиду негативного влияния пандемии коронавируса. В этот год объем рынка в денежном выражении сократился почти на 50 % год к году. В 2021 году ситуация на рынке улучшилась: по сравнению с 2020 годом объем рынка вырос на 63 %. В 2022 году рост продолжился: общий объем туристских услуг, оказанных населению в России, в денежном выражении по итогу 2022 года оценивался в 207,5 млрд руб. (на 38,5 % больше, чем годом ранее). При этом около четверти объема рынка в региональном разрезе приходилось на Москву.

Индустрия туризма и гостеприимства значительно пострадала в 2022 году. Отмечалось, что число иностранных туристов в России в 2022 году было минимальным за последние годы. С другой стороны, заметен интерес к туристическим услугам в России со стороны жителей азиатских стран. В то же время происходит активное развитие сегмента внутреннего туризма, заметное влияние на показатели рынка оказывает господдержка отрасли.

Согласно данным аналитиков, в 2023 году рынок вырос ориентировочно на 0,8–1 %, объем услуг достиг значения 209,2 млрд руб. Значение среднего темпа роста в течение периода до 2026 года будет составлять 3,3 %.

Согласно данным НИУ ВШЭ, оценка спроса рынка внутреннего туризма в 2021 году составляла 2,45 трлн руб. С учетом трендов роста рынка, к концу 2023 года оценка увеличится.

Согласно данным Банка России, импорт услуг по статье «Поездки» в 2021 году составил 11,4 млрд долларов США, при этом в 2019 году он составлял 34,7 долларов США. Данные значения показателя говорят о трехкратном сокращении объема потребления туристских услуг российскими гражданами на территории зарубежных стран, что позволяет прогнозировать рост спроса на российском рынке (рис. 1). При этом, выезжая за границу в 2021 году, россиянин в среднем уменьшил свои расходы на одну поездку с 687 до 589 долларов США по сравнению с

предыдущим годом, или на 14,3 %, в том числе в результате изменения цен и структуры поездок (рис. 2).

На фоне роста спроса сегодня наблюдается рост инвестиционной активности в сфере туризма. В 2022 году рост составил 14 % к уровню 2021 года. Инвестиции в основной капитал превысили 400 млрд руб. Растут темпы ввода новых номеров. За 2022 год введено порядка 11 тысяч, а это в полтора раза больше, чем в среднем за последние пять лет.

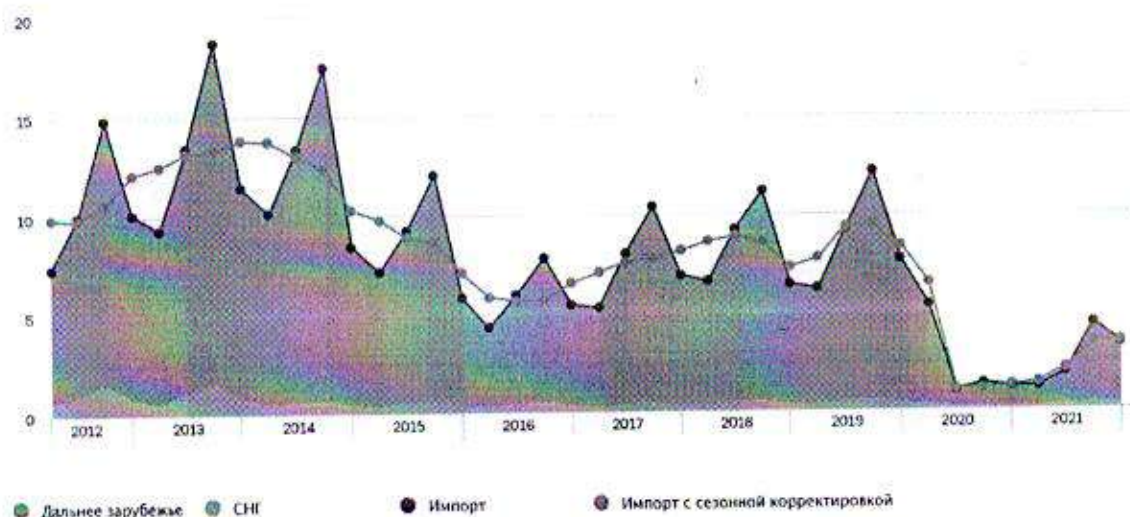


Рис. 1. Распределение импорта услуг по статье «Поездки» в 2012–2021 гг., млн долл. США



Рис. 2. Средние расходы граждан Российской Федерации на одну поездку за рубеж в 2012–2021 гг.

При этом важную роль играют бюджетные инвестиции в туристскую отрасль. Федеральные гранты, субсидии, региональные меры поддержки формируют благоприятный инвестиционный климат в отрасли. По результатам 2022 года субъекты гостиничного бизнеса Калужской области

получили более 600 млн руб. в виде безвозмездной субсидии на модульные гостиничные номера и обустройство пляжей. Объем региональной субсидии для субъектов сельского туризма составил более 10,2 млн руб.

Необходимо отметить, что на 1 потраченный рубль в сфере туризма, включая инвестиционный этап строительства инфраструктурных объектов, приходится 4 потраченных рубля в смежных сферах. Особенно заметно влияние мультипликатора в сфере строительства. В этой связи развитие коммерческих инфраструктурных проектов положительно сказывается на экономическом развитии территории. Необходимым условием является локализация субъектов бизнеса на территории развития для обеспечения налоговых отчислений в бюджеты регионального и муниципального уровней.

К 2023 году на федеральном и региональном уровнях изменились подходы к территориальному планированию развития туризма в Российской Федерации и Калужской области. Территория России поделилась на туристические макрорегионы. Центральный федеральный округ (далее — ЦФО) представляет собой макрорегион Большое Золотое кольцо, куда входит Калужская область в составе Никола-Ленивца и города Тарусы. Для каждого макрорегиона проводится исследование и формируются архитектурная и маркетинговая концепции развития с разработкой мастер-плана внедряемых решений в сфере туризма.

В Калужской области сформирована Стратегия развития туризма на период до 2030 года и выделены территориальные зоны развития туризма, среди которых — кластеры «Калужское поречье», «Северная агломерация», «Тарусский район», каждый из них потенциально представляет собой единый рынок туристских услуг, единый турпродукт, единый рынок трудовых ресурсов и общую ресурсную базу для туризма.

Согласно оценкам Росстата, доля туризма в Калужской области составляет 2,6 % в валовом региональном продукте, или 15 410 млн руб.

В последнее десятилетие туристский поток в Калужской области увеличивался со средним темпом прироста 6-7 % (табл. 1). Потенциал роста туристского потока остается высоким, с учетом того что основной территорией-донором являются Москва и Московская область.

Туристские индексы, показывающие степень развитости Калужской области как туристской территории, определяют ее лидирующие позиции в ЦФО. Однако для достижения уровня развитых туристских регионов имеется потенциал их двукратного увеличения. По доле валовой добавленной стоимости туристской индустрии в валовом региональном продукте Калужская область занимает девятое место из 19 в ЦФО (табл. 2). По показателю числа поездок регион тоже занимает девятое место (табл. 3).

Таблица 1

Ключевые показатели развития туризма в Калужской области в 2016–2022 гг.

Показатель	2016	2017	2018	2019	2020	2021	2022
Общее число туристов и экскурсантов, чел.	2 284 500	2 451 899	2 501 400	2 502 811	1 766 600	2 713 578	3 521 322
Численность размещенных лиц в КСР*, чел.	452 147	525 171	638 756	602 239	414 674	550 363	532 524
Число ночевок, ед.	1 596 025	1 687 351	1 914 162	2 167 984	1 170 848	1 595 199	1 986 588
Номерной фонд КСР, ед.	7 376	7 238	7 583	7 905	7 856	7 574	7 707
Количество функционирующих предприятий КСР, ед.	175	183	187	197	198	201	199

* КСР — коллективное средство размещения.

Таблица 2

Доля валовой добавленной стоимости туристической индустрии в валовом региональном продукте Калужской области, %

	2019	2020	2021
Центральный ФО	3,4	2,8	3,3
Белгородская область	1,5	1,4	1,3
Брянская область	4,5	4,1	5,1
Владимирская область	2,7	2,4	2,4
Воронежская область	2,5	1,8	2,1
Ивановская область	3,5	3	3,1
Калужская область	2,6	2,6	2,7
Костромская область	3,5	3,2	3,2
Курская область	2	1,7	1,6
Липецкая область	1,7	1,5	1,5
Московская область	3,7	3	2,8
Орловская область	2,1	1,7	1,8
Рязанская область	2,2	1,8	2
Смоленская область	2,3	2,1	2,2
Тамбовская область	2,2	2	2,2
Тверская область	3,4	2,6	2,9
Тульская область	2,2	2	2
Ярославская область	3,4	2,4	2,9
г. Москва	3,6	3	3,9

Согласно всероссийскому социологическому опросу 10 000 респондентов, распространенность видов туризма в России имеет следующую структуру (в порядке убывания популярности):

- культурно-познавательный — 21 %;
- экотуризм, природный туризм — 21 %;
- пляжный — 19 %;
- лечебно-оздоровительный — 10 %;
- иные — 29 %.

Оценка туристского потока в 2022 г.

	Значение показателя за год (по числу поездок)	Значение показателя за год (по количеству ночевок)
Центральный федеральный округ	46 144 599	206 868 529
Белгородская область	822 949	3 271 093
Брянская область	348 222	1 557 599
Владимирская область	945 382	2 711 685
Воронежская область	1 954 381	6 680 230
Ивановская область	530 009	2 355 040
Калужская область	770 594	2 885 033
Костромская область	428 108	1 206 326
Курская область	333 049	3 006 394
Липецкая область	488 599	1 882 189
Московская область	16 795 275	76 657 552
Орловская область	339 503	1 394 529
Рязанская область	770 107	2 740 024
Смоленская область	645 249	2 318 140
Тамбовская область	365 685	1 668 747
Тверская область	1 074 194	3 758 850
Тульская область	1 088 500	4 358 684
Ярославская область	1 536 624	4 689 846
г. Москва	16 908 169	83 726 568

Следует отметить развитие новых форм и видов туризма, таких как экологический туризм, культурный туризм, приключенческий туризм и медицинский туризм.

Современные туристы всё больше стремятся к уникальным путешествиям, включая знакомство с местной культурой, природными достопримечательностями и более активным образом проведения досуга и отдыха. Технологические инновации и цифровизация, внедрение новых технологий в туристской отрасли, таких как бронирование онлайн, использование мобильных приложений, технологии виртуальной и дополненной реальности, внесли значительные изменения в планирование путешествий и технологию обслуживания.

Растущая осведомленность о влиянии туризма на окружающую среду и местное сообщество приводит к увеличению интереса к устойчивому туризму. Туристы всё больше заинтересованы в посещении экологически чистых мест, экологически ответственном выборе вариантов размещения.

Следует учесть, что современный образ жизни населения, с активным процессом урбанизации, отразился на выборе путешественника. Современный туристский рынок свидетельствует о предпочтениях туристов — их заинтересованности в комфортном

времяпрепровождении и отдыхе в отеле, несмотря на то что в прошлом самостоятельные путешествия с рюкзаком были излюбленной формой отдыха. Такая тенденция обусловлена укоренением городского образа жизни, это приводит к увеличенному спросу на высокий уровень сервиса и широкий спектр услуг для удобства и комфорта туристов.

3. СОВРЕМЕННОЕ СОСТОЯНИЕ И ПРОБЛЕМЫ РАЗВИТИЯ ТУРИЗМА НА ТЕРРИТОРИИ ТАРУССКОГО РАЙОНА

Тарусский район расположен в северо-восточной части Калужской области. Площадь территории района — 714,6 км². Область граничит с Малоярославецким, Жуковским и Ферзиковским районами Калужской области, Серпуховским районом Московской области и Алексинским районом Тульской области. По состоянию на конец декабря 2022 года население района составляет 16 395 человек, плотность населения — 23 чел./ км². Система расселения района имеет только один административный центр — город Таруса, в котором проживает 59 % населения района. Оставшиеся 41 % населения проживает в сельской местности. Люди трудоспособного возраста составляют 55 % населения. Миграционная убыль за 2022 год составила 177 человек.

В состав сельских поселений Тарусского района входят: деревня Алекино, село Барятино, село Вознесенье, село Волковское, село Кузьмищево село Лопатино, село Некрасово, село Петрищево, деревня Похвиснево, село Роща.

Структура расселения области — радиально-лучевая, с более активным развитием западной части, что объясняется близостью к реке Оке и административной «столице» Тарусского района. Наблюдаются характерное линейное развитие поселений вдоль дорог, соединяющих эти места со столицами соседних областей и крупными административными центрами (Калуга, Тула, Серпухов), и относительно активное очаговое развитие местностей вблизи водных объектов, центральная часть района почти не освоена. Расстояние от г. Тарусы до г. Москвы — 130 км, до г. Тулы — 100 км и до г. Калуги — 70 км.

По сравнению с высокоразвитым кластером промышленного производства области район характеризуется довольно низким промышленным потенциалом. Удельный вес инвестиционного вклада Тарусского района в промышленность составляет 0,05 % от суммарных инвестиций по Калужской области.

Сельское хозяйство района соответствует среднему по области: доля сельхозугодий района (28 200 га) составляет 2,5 % от общего количества сельхозугодий области. При этом, ввиду большой эрозионной пересеченности рельефа и большой доли земель лесного фонда (46 % территории района), возникает территориальная разобщенность сельхозугодий, что не представляет большого интереса для крупных инвесторов. Инвестиции в сельское хозяйство района в 2020 году составили 163,6 млн руб.

Район отличается и крайне бедной минерально-сырьевой базой: преобладающая часть минерально-сырьевых ресурсов области находится в других районах.

Транспортная инфраструктура территории опирается на сеть автомобильных дорог. С областным центром Тарусу связывает автомобильная дорога регионального значения Калуга — Ферзиково — Таруса — Серпухов, последний участок которой выводит на федеральную автомобильную дорогу М2. Связь района с центром области и соседним столичным регионом очень удобна. Автомобильная связь территории с соседней Тульской областью, граница с которой проходит по фарватеру реки Оки, неудобна. В летнее время туристы могут пользоваться речным транспортом. За последние годы показатели состояния опорного каркаса дорожной сети района приведены в нормативное состояние. Как следствие, транспортную доступность района по времени можно охарактеризовать как «15-минутный район». Инженерно-техническая и дорожно-транспортная инфраструктура территории, несмотря на существенные инвестиции последних двух лет, все еще нуждается в модернизации и дальнейшем развитии (ежегодный доклад глав города и района).

По базовым показателям социально-экономического развития Тарусский район, расположенный на северо-востоке области, имеет больше сходства с южными и западными районами области и резко отличается от расположенных гораздо ближе к нему районов, образующих промышленный кластер Калужской области.

Вместе с тем Тарусский район выгодно выделяется среди остальных районов области по большинству показателей, характеризующих индустрию туризма и гостеприимства. Удельный вес района в суммарных областных показателях по площади и количеству мест в номерном фонде, количеству предприятий культурно-развлекательной сферы и общепита — от 11 до 15 %. Тем не менее богатый туристско-рекреационный потенциал остается во многом недоиспользованным.

В Стратегии развития туризма в Калужской области на период до 2030 года Тарусский район выделен как отдельный туристический кластер, а город Таруса — как состоявшаяся туристская дестинация (туристский город) в стадии роста. Тарусский район выполняет важную роль в системе туризма региона — это точка входа автомобильного туристского потока в регион, приграничная и прибрежная территория.

С Тарусским районом соседствует туристский кластер «Северная агломерация» (Жуковский, Боровский, Малоярославецкий, Медынский районы и г. Обнинск). В отличие от «Северной агломерации», районы которой имеют промышленный профиль экономики и дополнительные инструменты благоприятного инвестиционного климата в виде индустриальных парков и особой экономической зоны промышленного типа, у Тарусского района нет такого инвестиционного потенциала для привлечения новых промышленных предприятий. Ввиду

наименьшей развитости промышленного сектора и наличия наиболее привлекательного туристского потенциала региона (в сравнении с «Северной агломерацией») в сочетании с двух-трехчасовой транспортной доступностью от Москвы на автомобиле, перспективы экономического развития Тарусского района связаны именно с индустрией туризма и гостеприимства.

В рамках федеральной инициативы по территориальному планированию развития туризма город Таруса, наряду с Никола-Ленивцем, вошел в состав макротерритории Большое Золотое кольцо. Согласно этой инициативе, на территории Тарусы и Тарусского района предлагается организация всесезонного курорта, который будет входить в единый автомобильный маршрут Большого Золотого кольца. С этой точки зрения Таруса, как территория в границах Калужской области, становится участником туристского предложения, характеризующегося федеральным масштабом.

По данным туристско-информационного центра Тарусского района за последние пять лет, показатель величины туристского потока имеет тренд на рост. В 2022 году он достиг величины 323,1 тыс. чел. в год (табл. 4). Согласно экспертной оценке, в 2023 году туристский поток составил более 500 тыс. чел. в год. Таким образом, доля Тарусского района в общем объеме туристского потока региона составляет от 9 до 15 %.

По данным мобильных операторов, в 2019 году турпоток в район составил 375 тыс. поездок, из них: поездки экскурсантов — 231 тыс., поездки туристов — 144 тыс. Средняя длительность пребывания составляет 2-3 дня.

Таблица 4

Показатели регионального мониторинга в сфере туризма Тарусского района

Количество функционирующих предприятий КСР (суммарно на отчетную дату), ед.			Количество действующего номерного фонда в КСР (суммарно на отчетную дату), ед.			Численность размещенных лиц в КСР с нарастающим итогом, тыс. чел.			Оценочно количество неорганизованных туристов (с нарастающим итогом), тыс. чел.			Общее число туристов, тыс. чел.		
2020	2021	2022	2020	2021	2022	2020	2021	2022	2020	2021	2022	2020	2021	2022
23	23	23	805	805	805	96	182,4	194,6	54	94,6	128,5	150	276,9	323,1

Наблюдается высокий спрос на гостиничные и туристские услуги в летний сезон и ощутимый спад спроса в межсезонье, когда загрузка гостиниц и ресторанов снижается и резко падают показатели экономической эффективности субъектов бизнеса.

Необходимо отметить, что на одного жителя Тарусского района приходится от 9 до 30 туристов в год, а на одного жителя города Тарусы — от 16 до 55 туристов. Данные показатели позволяют отнести город Тарусу к территории с повышенным риском избыточного туризма. К такому же выводу приходят аналитики компании «ПроГород».

Психологический дискомфорт горожан и туристов, появление конфликтных ситуаций между горожанами и туристами — основные маркеры избыточного туризма, которые фиксируются в городе Тарусе. Необходимо принимать меры для предотвращения или снижения негативных эффектов, связанных с рисками избыточного туризма для городских сообществ, экономики, экологии. Высокая зависимость города и района от экономики туризма может привести к неконтролируемому развитию туристских функций в центре города, утрате аутентичности и туристской привлекательности.

Основные типы турпродуктов, которые пользуются наибольшим спросом на территории района, согласно исследованию Фонда «Тарусское наследие»:

- Турпродукт, ориентированный на экскурсанта одного дня, который включает ограниченный спектр услуг: посещение учреждений и мероприятий культурно-развлекательной и культурно-познавательной направленности, услуги гидов, услуги общепита, приобретение недорогой сувенирной продукции, транспортные услуги (для организованных групповых поездок).

- Турпродукт, ориентированный на нетребовательного туриста со сроком проживания не менее 2-3 дней в КСР ценового сегмента «ниже среднего» и «средний». Этот туристский поток по преимуществу сезонный и демисезонный и ориентирован на базы отдыха из фонда советских ведомственных баз, представленных каждая несколькими десятками домиков, обычно «без удобств». Весь этот поток сконцентрирован в сосновом бору на берегу Оки около деревни Волковское. Сектор услуг сведен к минимуму.

- Турпродукт, также ориентированный на туриста со сроком проживания не меньше 2-3 дней, но в коллективном средстве размещения ценового сегмента «выше среднего» и «высокий». Включает в себя гораздо более широкий спектр услуг рекреационной направленности: проживание в комфортных номерах с использованием всего комплекса услуг, в том числе оздоровительных занятий и процедур, предоставляемых отелем, прокат спортивного инвентаря, массаж, посещение бани и сауны и т. д.

Сравнение предложений Тарусского района и городов Большого Золотого кольца показывает их схожесть (табл. 5).

Основные показатели развития туристской сферы Тарусского района демонстрируют, что индустрия туризма и гостеприимства занимает важное место в экономике данной территории, при этом значения показателей развития имеют тренд роста (табл. 6).

Общая стоимость оказанных услуг (объем отгрузки) в сфере туризма района в 2022 году составляет 1,1 млрд руб. (12 % ВРП района). Количество мест приложения труда в туристской индустрии

с учетом смежных отраслей составляет 602 рабочих места, или 16 % от общего количества рабочих мест района.

Таблица 5

Сравнение турпродуктов городов-участников Большого Золотого кольца

№	Субъект Российской Федерации	Доля в ВРП деятельности гостиниц и ресторанов	Инвест. активность	%-я доля туристских МСП от всех МСП субъекта	Доля налогов в региональный бюджет КСР и предприятий общепита	Занятость населения в БЗК *	Культовый	Активный (походы, спорт)	Семейный	Паломнический	Деловой	Экотуризм	Гастротуризм	Оздоровительный	Событийный	Агротуризм
1	Владимирская	0,9	0,1	2,3	0,75	2,8	+	+	+	+	+	+	+	+	+	+
2	Ивановская	1,1	0,1	3,7	0,89	2	+	+	+	+	+	+	+	+	+	+
3	Калужская	1	0,1	1,8	0,71	2,9	+	+	+	+	+	+	+	+	+	+
4	Костромская	1,2	0,1	6,5	0,79	2,1	+	+	+	+	+	+	+	+	+	+
5	Москва	0,8	0,3	8,0	0,9	2,3	+	+	+	+	+	+	+	+	+	+
6	Московская обл.	1,2	0,3	7,0	1,22	2,8	+	+	+	+	+	+	+	+	+	+
7	Рязанская	0,6	0,6	4,3	0,62	2,1	+	+	+	+	+	+	+	+	+	+
8	Тверская	1,4	0,2	3,8	0,92	2,3	+	+	+	+	+	+	+	+	+	+
9	Тульская	0,8	0,05	3,2	0,58	2,4	+	+	+	+	+	+	+	+	+	+
10	Ярославская	1,2	1,2	7,1	0,95	2	+	+	+	+	+	+	+	+	+	+

* БЗК — Большое Золотое кольцо.

Таблица 6

Экономические показатели индустрии туризма и гостеприимства Тарусского района

# п/п	Наименование	2019	2020	2021	2022
1	Количество юридических лиц, зарегистрированных на территории Тарусского района (ОКВЭД 55)	11	13	16	14
2	Выручка юридических лиц в сфере туризма (валовой районный продукт), млн руб.	407	461	798	1 118
3	Выручка юридических лиц в сфере туризма (валовой районный продукт), % от общей выручки юридических лиц района	10,4 %	9,9 %	12 %	13 %
4	Инвестиции в основной капитал в сфере туризма, млн руб.	63	151	204	55
5	Инвестиции в основной капитал в сфере туризма, % от общего объема инвестиций	12,40 %	25 %	31 %	14 %
6	Численность работающих в сфере туризма (торговля, общепит, гостиницы), чел.	485	479	469	602
7	Численность работающих в сфере туризма от общей численности работающих лиц, %	13 %	12,5 %	12,6 %	16 %
8	Налоговые поступления в бюджет от деятельности юридических лиц в сфере туризма района, млн руб. (УСН, НДФЛ, налог на землю, налог на имущество), млн руб.	13,6	13,8	17	28
9	Налоговые поступления в бюджет от деятельности юридических лиц в сфере туризма района, млн руб. (УСН, НДФЛ, налог на землю, налог на имущество), % от общего объема поступлений	5 %	5,20 %	5,40 %	7,1 %
10	Число проживающих, чел.	15 355	15 333	16 674	16 395
11	Количество средств размещения, шт.	20	23	23	26
12	Точки торговли, шт.	132	138	135	149
13	Объекты общепита, шт.	25	24	26	31

14	Предприятия, оказывающие платные услуги и бытовые, шт.	59	69	82	88
----	--	----	----	----	----

Вместе с этим рынок труда Тарусского района характеризуется общей и структурной недостаточностью трудовых ресурсов и дефицитом высококвалифицированных кадров.

Средняя заработная плата по Тарусскому району за январь — сентябрь 2023 года — 48 254,9 руб. Средняя заработная плата по Калужской области на сентябрь 2023 года составляет 58 314 руб. Данные по отраслям:

- деятельность в области культуры, спорта, организации досуга и развлечений за 2022 год — 57 491 руб.;
- деятельность гостиниц и предприятий общественного питания за 2022 год — 37 572 руб.

Согласно показателям регионального мониторинга в сфере туризма, Тарусский район имеет 29 коллективных средств размещения (далее — КСР) на 2 428 мест, из них 13 КСР на 567 мест находятся в административных границах города Тарусы и 16 КСР на 1861 место — в Тарусском районе. Лидер по количеству средств размещения — административное образование село Волковское с 8 КСР на 881 место.

Согласно результатам мониторинга сети Интернет, в Тарусском районе услуги временного размещения предлагают 42 объекта.

Согласно экспертным оценкам Фонда «Тарусское наследие», КСР Тарусского района резко разделяются по комфорту и стоимости проживания на три группы:

- 1) гостиницы 3-4 звезды — около 40 % номерного фонда;
- 2) базы отдыха «без удобств» в номерах — 48 % номерного фонда;
- 3) гостиницы 2 звезды — 12 % номерного фонда.

Комфортабельные гостиницы со стоимостью проживания более 5 000 руб./ночь (3-4 звезды) — ведущие в сфере туристической индустрии по влиянию на экономику района. Они генерируют более 50 % всего туристического сегмента турпотока. Суммарно трех- и четырехзвездочные отели формируют 79 % рабочих мест в КСР и оказывают услуг на 86 % всей величины услуг КСР.

Загрузка коллективных средств размещения в летний сезон составляет около 100 %. Спрос превышает предложение, что подтверждается растущим трендом на услуги проживания в частном секторе.

Инфраструктура культурно-развлекательного сектора туристической индустрии представлена 19 учреждениями (музеи, художественные галереи, арт-резиденции, концертные залы) (прил. 1), что составляет по удельному весу 14 % от инфраструктуры области. Государственные музеи в большинстве случаев требуют модернизации. Одна галерея и два концертных зала из трех выстроены в последние пять лет, а еще один отремонтирован с учетом современных

акустических требований. Все залы активно используются при проведении концертов классической музыки в рамках рихтеровского фестиваля. Общее количество зрительских мест составляет 1 500. Посещаемость — около 15 000–20 000 человек/год.

Сфера обслуживания активно развивается в последние годы, но все еще заметно отстает от современных требований. В городе Тарусе в сфере общественного питания насчитывается 24 предприятия (прил. 2) с суммарной пропускной способностью до 4 000 человек в день, из них больше половины находится в КСР. Насчитывается пятнадцать магазинов сувенирной продукции (прил. 3). Развивается сфера услуг проката сапов, каяков, электросамокатов.

Тарусский район отличается насыщенной социокультурной программой (более 100 культурных мероприятий, фестивалей, концертов, выставок). В городе Тарусе активную работу ведут творческие городские сообщества (9 шт.). На территории Тарусского района проживает более 50 профессиональных художников. Имеются международные бренды — мозанка Марко Бравуро, тарусская керамика, тарусская вышивка.

Согласно мониторингу сети Интернет, в Тарусском районе есть следующие туристские ресурсы (табл. 7, прил. 4):

Таблица 7

Туристская инфраструктура Тарусского района

№	Наименование	Кол-во, шт.
1	Предприятия общественного питания	34
2	Транспортные компании	9
3	Объекты торговли	149
4	Культурно-познавательные объекты (точки притяжения)	72
5	Аэродром для малой авиации	2
6	Речной транспорт (компаний)	20
7	Гастрономический специалитет	2
8	Автобусное сообщение (маршрутов)	10
9	Охотничьи хозяйства	2
10	ООПТ	11
11	Основные реки	2
12	Конференц-залы	5
13	Детские лагеря	3
14	Образовательные организации по туризму	1
15	Народные промыслы	4
16	Заброшенные советские базы отдыха	5
17	Сохраненный архитектурный облик города Тарусы XVIII-XIX вв.	Да

Территориальное распределение точек притяжения туристского потока крайне неравномерно. Подавляющее большинство КСР расположено вдоль автодороги, ведущей из Тарусы в Серпухов и сконцентрировано в прибрежной зоне Оки на участке длиной около 44 километров. Учреждения культурно-развлекательного сектора в большинстве своем располагаются в городе Тарусе.

Зарегистрированных туроператоров в городе нет. Часть функций по организации потока выполняет туристско-информационный центр.

Необходимо отметить, что существующая ситуация на рынке спроса и предложения сложилась в последние годы стихийно под влиянием преимуществ удачного экономико-географического положения территории на границе с Московской областью и устоявшегося имиджа места как туристско-рекреационной дестинации в радиусе двух-трехчасовой доступности от столичного региона.

Московский регион обеспечивает основной поток туристов в Тарусском районе, при этом сдерживающим фактором оказываются вопросы транспортной доступности, туристской инфраструктуры и сервисного обслуживания.

Район конкурирует с другими дестинациями субъектов Российской Федерации вокруг Московской агломерации — также поставщиков для московского рынка потребителей, в том числе городов Золотого кольца России (Ярославль, Суздаль, Иваново, Владимир), Тулы, Калуги, Рязани, а также Серпухова, Коломны, Можайска.

Принципиальные факторы формирования туристской привлекательности территории — видовая притягательность ландшафтов и достопримечательное место «исторический центр города Тарусы». Эти два фактора — стратегический ресурс развития территории.

Основные туристские ресурсы Тарусского района — это живописный ландшафт, водные объекты и береговая линия, памятники природы, древняя история, Екатерининский генеральный план XVIII в. сохранившейся в комплексном ансамбле исторической застройки г. Тарусы, уникальные архитектурные объекты, реконструированные дома с «историей» и прочие объекты культурного наследия.

Неизменный интерес туристов вызывает древняя история Тарусы, напрямую связанная с самыми яркими периодами защиты Московского государства. Датой основания Тарусы в настоящее время считается 1246 год. Но в то же время археологи считают, что Таруса существовала гораздо ранее первого письменного свидетельства о ней. На правом берегу р. Тарусы, в 900 м от ее устья, в древности располагались княжеский двор и его посад, здесь найдены следы древних поселений VIII–IX и XII–XIV вв. Более того, найденный культурный слой славянского времени перекрывал лежащий ниже слой «мощинской» культуры середины I тысячелетия н. э. (Прил. 5).

Историками и краеведами ведется кропотливая работа по сбору новых данных. Так, в 2023 году Институтом археологии РАН начат очередной этап археологических раскопок на берегах р. Тарусы и Оки. Экспертно-консультационным научным советом выпущен научный историко-географический труд «Древняя Таруса и ее окрестности в X–XVII вв.», подготовлен к реализации

проект «Историко-археологическая тропа», на Городище 1 установлен памятный знак, ставший первым физическим объектом будущей археологической тропы и т. д.

Древний исторический центр города Тарусы — это естественная отправная и географическая, и смысловая точка для бесконечного разнообразия маршрутов по городу Тарусе и Тарусскому району. Существующий более двухсот лет центр города, построенный по Екатерининскому генеральному плану конца XVIII в. знаменитого русского архитектора П. Р. Никитина (бывшего ранее главным архитектором г. Москвы и автором генерального плана сгоревшей в пожаре Твери), уютно разместился в полукольце опоясывающих его Очковских гор, разрезанных оврагами между берегов рек Тарусы и Оки, что создает эффект природного рельефного амфитеатра. Сегодня он является памятником архитектурно-градостроительного искусства и признанным достопримечательным местом. В 2021 году по инициативе Научного совета П. Р. Никитину было присвоено звание почетного гражданина г. Тарусы, а в 2023 году в Тарусе был установлен памятный знак этому великому русскому архитектору.

Множество достопримечательностей и туристских объектов природы, истории и культуры, а также пешая досягаемость большинства из них — одни из значимых аспектов выбора туристами Тарусы как для тура на выходные дни, так и для длительного каникулярного отдыха в одном из пансионатов Тарусского района или в одной из гостиниц города, подразумевающего еще и непосредственное участие в его культурной жизни.

Отличным наполнением такого отдыха станет и специфический ландшафт, привлекающий художников, музыкантов, писателей и поэтов, людей науки и других творческих профессий, и старинный город с древними речными фасадами, целиком представляющий собой историческую и культурную ценность. Пойменные заливные луга, в том числе Облуковский луг, Тарусы и прекрасные пойменные луга левого берега р. Оки, где растут редчайшие в этих местах эндемики, на протяжении веков остаются интегральной частью территории города, ее главным украшением и одним из ведущих факторов формирования туристской привлекательности в настоящее время.

На надпойменных террасах правого берега р. Тарусы и левого берега р. Оки в результате раскопок обнаружены важные археологические объекты, начиная от неолитических стоянок, площадок со следами «мошинской» (дославянской) культуры и заканчивая объектами средневековой истории древней Руси. Найденные здесь артефакты свидетельствуют о различных временных периодах жизни этой древней территории, когда Таруса была сначала одним из уделов Черниговского княжества, затем, в XIII в., — самостоятельным княжеством, а в XV–XVII вв. — городом-крепостью, стоявшем на берегу р. Оки в устье р. Тарусы. Известно и то, что на Облуковском лугу в периоды ордынских набегов квартировались сторожевые полки правой руки береговой охраны Московского государства, входящие в расположенную в среднем течении Оки систему обороны Москвы от набегов кочевников. Все это легло в основу нового проекта

«Историко-археологическая тропа», реализация которого даст Тарусе новую, длиной более 1000 м, благоустроенную парковую зону для отдыха горожан и туристов.

По архивным данным, в конце XIX в. в Тарусском уезде было 48 церквей при 28 приходах. По воспоминаниям тарусян, в праздники колокольный звон тарусских церквей разносился по всему уезду и слышен был далеко за Окой. Самой древней тарусской церковью считалась деревянная Георгиевская церковь, которая была построена еще в XIII в. и располагалась вблизи двора Тарусского князя Юрия, где сегодня разместилось старое городское кладбище. До наших дней она не сохранилась. Из документов известно, что в этот период в Тарусе действовал еще и Петровский монастырь, построенный дьяком Григорием Ларионовым. После упразднения монастыря в XIV в. все иконы из него были перенесены в деревянную церковь Воскресенья Христова на Воскресенской горе, что находится на окраине Тарусы. Именно с селом Воскресенским связаны несчастья, произошедшие здесь во время набега хана Дивлет-Гирея в 1571 г., в ходе которого была сожжена Москва. Даже спустя много лет при составлении писцовой книги 1627/28-1628/29 гг., когда описывали земли Городецкого стана, «старожилы» вспоминали: «[Пустошь, что] было сельцо Воскресенское, место церковное Воскресения Христова на Ямком (так!) отвершку на колодезе. Запустела от Московского пожару, как крымский царь Москву сжѣг». После утраты этого деревянного храма на Воскресенской горе был возведен новый белокаменный храм — церковь Воскресения Христова (1628–1654 гг.), которая в 1898–1903 гг. была перестроена в неорусском стиле. Это подтверждают и древние тарусские предания, которые гласят, что строительство древнего деревянного храма Воскресенья в конце XIV в. было напрямую связано с памятью о множестве погибших тарусских воинов вместе и во главе с тарусским князем Фёдором и его братом Мстиславом на поле Куликовской битвы и что каменная Воскресенская церковь на месте сожженной ордынцами деревянной была поставлена в первой половине XVII в. в честь важнейшей для русского государства победы в битве с войском крымского хана Девлет-Гирея в 1572 г. при Молодях, где также участвовали и погибли тарусские воины. Именно эта Воскресенская церковь считается первым каменным строением в Тарусе. В ней было три престола: во имя Воскресения Христова, во имя св. Сергия Радонежского, во имя св. Дмитрия Ростовского. Здесь в те времена находился список с Боголюбской иконы Божьей Матери — покровительницы и заступницы Тарусы.

В 1906 г. здесь отпевали мать Марины Цветаевой. После 1989 г. полуразрушенный храм восстанавливали силами московских архитекторов, а также художников-дачников и прихожан, живущих в Тарусе. Реставраторы приняли непростое решение: сохранили декор XIX в. в нижней части храма и восстановили купол и колокольню в стиле храмовой архитектуры XVII в. Внутри находятся росписи и иконы тарусских художников — Ирины Старженецкой, Евгения Утенкова, иконописцев Ирины и Марии Ватагиных.

Главная доминанта центра Тарусы — собор в честь всехвальных апостолов Петра и Павла XVIII в., где трехъярусный иконостас из белого тарусского камня выполнен скульптором Анатолием Камелиным. К собору пристроено здание художественной галереи, в которой проводятся выставки и располагается постоянная экспозиция. Основой коллекции картинной галереи явились около двух сотен полотен европейской живописи, а также работ В. Д. Поленова, И. К. Айвазовского, А. Л. Ржевской и других художников, предметов фарфора и других, собранных за много лет в городе и его окрестностях из остатков дворянских усадебных коллекций знаменитым тарусским меценатом, ученым-агрономом Н. П. Ракицким и его супругой писательницей З. С. Федорченко. Здесь же имеется зал известного скульптора-анималиста Василия Ватагина, построившего в Тарусе дом в далеком 1913 г. и прожившего в городке до 86 лет, который похоронен на тарусском кладбище. В галерее имеется также зал Эдуарда Штейнберга, представителя «второй волны русского авангарда», который провел юность в Тарусе, а в конце жизни зимой жил в Париже, остальное же время проводил в родном городе. В 2016 году вдова художника Галина Маневич подарила его мастерскую музею ГМИИ им. А. С. Пушкина.

По правую руку от собора стоят старинные торговые ряды — памятник архитектуры XIX в. В небольшом одноэтажном здании, как и 100 лет назад, располагаются магазины.

Важный объект туризма — Тарусский краеведческий музей, который был открыт на общественных началах в декабре 1988 года как филиал Калужского областного краеведческого музея. Экспозиции музея расположены на втором этаже старинного кирпичного дома — памятника архитектуры второй половины XIX в., принадлежавшего до Октябрьской революции семье купцов Позняковых. Теперь здесь можно увидеть и археологические находки, и историко-этнографические фонды, и уникальные образцы народного творчества (тарусская «перевить», различные виды декоративной керамики, резьбы по дереву и т. п.), и родословное древо тарусских князей.

Очень интересен и литературно-художественный раздел экспозиции, посвященный жившим в Тарусе в разные годы писателям, поэтам, художникам: В. Д. Поленову, И. В. Цветаеву, М. И. Цветаевой, В. Э. Борисову-Мусатову, В. А. Ватагину, А. В. Григорьеву, К. Г. Паустовскому, А. К. Виноградову, Н. П. Крымову, Н. П. Ракицкому, С. З. Федорченко, Л. М. Леонову, С. Т. Рихтеру и многим другим. Особое место уделено авторам и участникам литературно-художественного альманаха «Тарусские страницы». Сегодня в музее проходит много мероприятий, выставок художников, путешественников. В музее уже пять лет ежегодно с успехом проходит конференция «Проблемы археологии, истории, культуры и природы Тарусского края», получившая второе название «Декабрьские встречи». К сожалению, музей

испытывает нехватку экспозиционных площадей, в связи с чем далеко не все экспонаты и выставки могут быть представлены посетителям.

На территории реализации проекта расположен дом-музей семьи Цветаевых. В начале XX в. в Тарусе проводила лето семья Ивана Владимировича Цветаева, детские и юношеские годы поэта Марины Цветаевой прошли в Тарусе. Установленный на высоком берегу Оки цветаевский камень — популярное место для посещения поклонниками творчества поэта. В южном направлении от городской набережной реки Ока («Аллеи поэтов и писателей») конечной точкой притяжения является «Долина Грёз» — цветаевская зона, где в дальнейшем планируется разработка туристического маршрута «Прогулки с Цветаевой».

В 1905 г. на даче Цветаевых поселился и писал свои знаменитые полотна художник В. Э. Борисов-Мусатов. Его могила находится на старом хлыстовском кладбище на крутом берегу Оки, где установлена скульптура «Уснувший мальчик» работы друга художника — знаменитого скульптора Александра Матвеева.

Тарусская фабрика художественной вышивки («тарусская перевить»), на узорах которой можно найти отсылки к старинным обрядам и оберегам, стала результатом деятельности артели вышивальщиц, основанной в 1924 г. при участии семьи Поленовых. Первые же замечательные работы работников артели получили золотые медали на международных парижской и миланской выставках. Мастерницы-вышивальщицы сегодня проводят курсы и занятия в открытых мастерских, что привлекает туристов и гостей города.

Отдельное место в списке многочисленных туристских объектов Тарусы занимают дом-музей К. Г. Паустовского и проходящая вдоль берега р. Тарусы к Ильинскому омуту «Тропа Паустовского». Прибрежная же полоса р. Тарусы от места древнего княжеского двора до устья р. Тарусы была в древние времена главным речным фасадом города и его посада, которые располагались на ее правом берегу. Эта территория сегодня нуждается в благоустройстве и строительстве моста через р. Тарусу, прокладке новых туристских маршрутов и обеспечении связности территории, чтобы горожане и туристы, в том числе гости крупной гостиницы Welna, расположенной на левом берегу р. Тарусы, могли беспрепятственно попадать в центральную часть города пешим путем. По инициативе членов Экспертно-консультационного научного совета сегодня здесь начали реализацию проекта «Историко-археологическая тропа», включающего в себя создание ландшафтного парка.

В городе есть и другие музеи. Это, например, первый частный музей Сергея Жарова, где можно увидеть множество уникальных произведений мастера, созданных с помощью сварки из шестеренок, газовых ключей, пылесосов, баллонов, швейных машинок, мясорубок и прочего.

В экспозиции музея «Чердак» представлены вещи XIX–XXI вв., советской и досоветской истории. Здесь можно увидеть старинные стиральные машинки, утюги, стиральные доски, пилы,

пылесосы, а также радиолы и радиоприемники, виниловые пластинки, печатные машинки. С помощью проигрывателя производства Московского опытного завода «Агрегат» 1977 года можно послушать старые пластинки. В музее можно увидеть купюры советского образца, коллекцию советских значков, фотоаппараты, фотографии и диафильмы. На память о посещении музея «Чердак» все желающие могут подписать пером и чернилами открытку с видами Тарусы и отправить ее своим друзьям.

И еще один — музей знаменитого скульптора П. И. Бондаренко, автора памятника Ю. Гагарину в Москве на проспекте им. Ю. А. Гагарина и памятника на могиле дочери Марины Цветаевой Ариадны Эфрон, что стоит на старом тарусском кладбище. Выдающийся скульптор подарил Тарусе памятник В. И. Ленину. Умер Павел Иванович в 1992 г., в возрасте 75 лет. Похоронен на старом тарусском кладбище, рядом с могилой А. Эфрон.

Более тридцати лет в Тарусе проходит ежегодный музыкальный фестиваль Фонда им. Святослава Теофиловича Рихтера, в конце пятидесятих годов построившего под Тарусой «Дом на Оке», где он часто готовился к концертам в Нью-Йорке и других городах мира. Великий музыкант мечтал о фестивале, на котором простые жители маленького города могли бы услышать и увидеть музыкантов мирового уровня. Бесценным подарком известнейшего музыканта Тарусе стал концертный рояль Yamaha, до сего времени «участвующий» в фестивалях, которые проходят в киноконцертном зале «Мир», отеле Welna и Доме литераторов несколько раз в год. «Таруса зимняя», «Таруса летняя», «Сентябрьские вечера», «Фестиваль джаза Игоря Бутмана», «Аргентинское танго», «Детская школа фестиваля» — вот перечень программ и мероприятий, организовываемых фондом ежегодно.

В концертном зале Дома литераторов круглый год проходят концерты классической музыки. Там же находится мастерская художника-мозаичиста Марко Бравура из Равенны, который украсил своими панно боковые стены здания Дома литераторов, а перед постройкой поставил скульптуру «Золотая река», созданную вместе с архитекторами Сергеем Чобаном и Сергеем Кузнецовым.

Выраженная потребность города — концертный зал, способный вместить симфонический оркестр для проведения концертов и фестивалей такого уровня, которые уже фактически проходят в Тарусе. На следующем этапе развития города встанет вопрос о планировании и проектировании такого объекта.

На верхней набережной р. Оки, у старинного взвоза, скульптором Александровым установлена памятная стела героям-тарусянам, участникам войн. На площади у вокзала — бюст знаменитому тарусянину — генералу М. Г. Ефремову, военачальнику Гражданской и Великой Отечественной войн, Герою России (1996, посмертно), командующему 33-й армией, не бросившему своих солдат в окружении.

На следующей (южной) части верхней набережной р. Оки расположен городской парк с памятниками Марине Цветаевой, Константину Паустовскому, Белле Ахмадулиной. Этот парк создан по проекту Б. А. Мессерера — театрального художника и мужа Б. А. Ахмадулиной. В народе аллею, где установлены эти памятники, называют «Аллеей поэтов и писателей» или «Творческой аллеей». Именно здесь, в тени этих старых аллей, с прекрасными видами на живописную Оку и неповторимые окские дали, уже вторую сотню лет рождаются стихи и проза, песни и музыка, картины маслом и акварелью, этюды и зарисовки. И именно поэтому в переносном смысле «Тарусские аллеи» можно представить как творческие направления художественной, поэтической и музыкальной жизни Тарусы. А сегодня это художественные выставки «Тарусские художники», «Москва — Таруса», «Картины на деревьях», «Мусатовская осень», Цветаевские чтения, дни памяти К. Г. Паустовского, дни памяти Б. А. Ахмадулиной, литературные встречи, поэтические, музыкальные гостиные в Тарусской картинной галерее, музее семьи Цветаевых, знаменитые музыкальные фестивали фонда им. С. Т. Рихтера «Таруса зимняя», «Таруса летняя», «Джаз-фестиваль Игоря Бутмана», «Сентябрьские вечера», «Аргентинское танго».

Памятник М. И. Цветаевой установлен в 2006 г. Скульптор — академик РАХ (2007) В. Б. Соскиев. Памятник К. Г. Паустовскому установлен в честь 120-летия со дня рождения писателя в 2012 г. Скульптор — В. М. Церковников. Памятник Белле Ахмадулиной создан ее мужем Б. А. Мессерером и был открыт в 2013 году. Более тридцати лет супруги подолгу жили в Тарусе. У поэтессы есть цикл стихов «Цветений очерёдность», которые она написала, наблюдая весну в Тарусе. В 2010 году супруги подарили Тарусе книгу-фолиант «Таруса», в которой содержится около сорока стихотворений Беллы Ахатовны и сорока же акварелей города Бориса Асафовича.

В разное время бывали и жили в городе поэты, писатели, художники, скульпторы: А. И. Свирский, И. М. Касаткин, А. С. Новиков-Прибой, Н. П. Крымов, Н. Б. Терпсихоров, Николай Заболоцкий и Иосиф Бродский, А. К. Виноградов, Н. В. Богданов, С. А. Крутилин, П. И. Бондаренко, режиссёры Андрей Тарковский, Н. С. Михалков, поэт и музыкант Булат Окуджава и другие.

В середине прошлого столетия Таруса становится «101-м километром» — местом поселения вернувшихся из сталинских лагерей «диссидентов», среди которых — будущий художник и поэт А. А. Штейнберг, «патриарх русских-советских художников-реалистов» А. А. Григорьев, писатель А. И. Шеметов и другие.

Во второй половине XX в. городок, с легкой руки К. Г. Паустовского, становится «русским Барбизоном» — средоточием и излюбленным местом для творчества российских художников, писателей, поэтов, музыкантов.

В Тарусе продолжают творить знаменитые современные художники, в городе постоянно живут семьи Ватагиных, Браговских, Бернштейнов, Утенковых, знаменитые современные художники Михаил Тихонов, Александр Ляшенко и многие другие. Таруса воспитала целую плеяду своих художников — это Николай Гурин, Сергей Пилипенко, Виктор Курьянов, Виктор Кондрашов, Виктор Скориантов, Станислав Жулидов, Светлана Павлютина и др. В городе сильны и развиваются семейные традиции художников. Это семья Спешинских, семья Пилипенко, семья Самолетовых и др. Работы именно этой плеяды художников выставлены сегодня на суд туристов и имеют настоящий успех в тарусских художественных салонах и магазинах сувениров. Здесь находятся мастерские живописи, мозаики, керамики, плетения кружева, вышивки, резьбы по дереву, где работают художники и проводятся мастер-классы для всех желающих. В центральной части города для мастер-классов по мозаике используется школа искусств, бывшее больничное здание 1870 г.

В первой трети XX в. в Тарусе селится Николай Петрович Ракицкий (1888–1979) — советский ученый-агроном, занимавшийся масштабным по тем временам экспериментом по приживаемости растений, привезенных из разных климатических зон Советского Союза, в условиях центральной полосы России. Здесь им были с успехом акклиматизированы десятки видов деревьев и кустарников: аралия манчжурская (чертово дерево), орех манчжурский, румелийская сосна, ели Энгельмана, сибирские кедр и пихта, японский барбарис, амурский бархат, татарский клен, скумпия, лимонник, актинидия, сахалинская гречиха. В течение жизни в Тарусе им был создан уникальный сад-дендрарий! В настоящее время в Тарусе открыт музейный комплекс «Сад Ракицкого», пользующийся неизменной популярностью у туристов.

С середины прошлого столетия Таруса становится излюбленным местом также и московских кинематографистов, в эти годы здесь снято два десятка художественных фильмов, таких как «Отец Сергей», «Сельская учительница», «Ссора в Лукашах», «Верные друзья», «Накануне» и другие. После проката фильма «Участок», съемки которого производились в Тарусе и окрестностях, в д. Похвиснево даже поставлен памятник российскому актеру Сергею Безрукову.

В советские годы в городе открывается Экспериментальный завод НИИ художественных промыслов — и в Тарусу приезжают несколько десятков молодых художников, большинство из которых навсегда поселились здесь.

В 1980-х годах в городе обосновывается Конструкторское бюро космического приборостроения ИКИ РАН, строится новый микрорайон «Курган», тарусянами становятся сотни его работников, приехавших с различных филиалов ИКИ, разбросанных по всему бывшему Советскому Союзу.

Еще в советское время Таруса становится городом-курортом. К настоящему моменту в Тарусском районе находятся такие объекты рекреационного назначения, как пансионаты и гостиницы «Якорь» «Отрада», «Арт-отель», «Серебряный век», «Лазурный берег на Оке», спортивно-оздоровительный комплекс «ОТЭК-Таруса» и другие. Функционирует первый отель высокого уровня WELNA Eco Spa resort, а также ряд небольших частных отелей, кафе и ресторанов («Гурман», «Тарусское время», «Легенда», «Жар-птица», «Дада Дымов», «Голубчики», кафе-пекарня «Провинция» и др.). В окрестностях Тарусы развиваются крестьянско-фермерские хозяйства по производству мяса, молока, меда, клубники и пр.

Таруса обладает всеми необходимыми туристскими ресурсами для развития современной индустрии гостеприимства. Уникальные историко-культурные характеристики вместе с необыкновенно притягательным окружающим природным ландшафтом и естественным образом сложившимся «зеленым каркасом» города, городская среда, обеспечивающая достаточно высокую степень комфорта, а также отличная транспортная доступность по отношению к крупным городам (Москва — 130 км, Тула — 100 км, Калуга — 70 км) служат серьезной основой для туристской притягательности территории. Таруса предпринимает попытку стать первым экогородом России. Константин Георгиевич Паустовский в очерке «За красоту родной земли» (1955) писал: «Я думаю, нужен точный и строгий закон об охране земли, лесов, вод и самого воздуха нашей страны, ее животного и растительного мира, — закон о том, что всякое уродование природы, уничтожение ее красоты и бессмысленное ее опустошение приравнивается к государственному преступлению». И позднее, в «Письме из Тарусы» (1956), он же писал: «Прекрасный ландшафт есть дело государственной важности. Он должен охраняться законом. Потому что он плодотворен, облагораживает человека, вызывает у него подъем духовных сил, успокаивает и создает то жизнеутверждающее состояние, без которого немислим полноценный человек нашего времени». И еще позднее, в статье «Пока не поздно» (1962): «Нужен общесоюзный закон об охране природы, ясный и беспощадный. Иначе опустошение ее остановить не удастся». Таким образом, проект первого закона об охране природы России писался в Тарусе.

С 2017 года в городе ведется учет соловьев в соответствии с акцией Союза охраны птиц России «Соловьиные вечера», и Таруса вышла на лидирующие позиции. Наличие соловьиных гнездовий — отличный показатель чистоты территории. Количество соловьев в прибрежных зарослях рек Оки и Таруски привлекает туристов. Так, когда в Москве 1 соловей приходится на 43 тысячи жителей, в Курске — на 2000 жителей, в Рязани — на 1500 жителей, в Тарусе 1 соловей приходится на 100 жителей.

Исторический центр города — естественная отправная «смысловая точка» бесконечного количества маршрутов по городу Тарусе и Тарусскому району. Прибрежная полоса — основная

градостроительная ось — выполняет транспортно-рекреационную, санаторно-курортную, экономическую, хозяйственную роль и является главным объектом тяготения. Тарусский район характеризуется широкой сетью мелководных рек.

Согласно данным Фонда «Тарусское наследие», сегмент турпотока, представленный экскурсантами одного дня, в целом имеет ожидания, близкие к устойчивому массмедийному стереотипу, который сводится по преимуществу к следующему:

- Город связан с именами Марины Цветаевой и Константина Паустовского.
- «Культурный оазис» и «Таруса вдохновляет». Второй доминирующий аспект восприятия Тарусы в массовом сознании — представление о Тарусе как о городе художников, «русском Барбизоне», тесно связанном с находящимся в трех километрах от города музеем-заповедником «Поленово» в Тульской области, и в целом как об излюбленном месте дачного отдыха креативной столичной интеллигенции.
- Следующий аспект восприятия Тарусы — «101-й километр» — город диссидентов, где в 1950–60-е годы селились бывшие политзаключенные, которым был запрещен въезд в столицу.
- Ностальгический образ малой родины — «жемчужина среднерусской полосы», «тихий патриархальный городок» и «петухи одни да гуси» — еще одна грань стереотипического представления о Тарусе, тесно связанная с вышеперечисленными.
- Место для «отдыха на природе». Образ провинциального захолустного местечка в сочетании с «красивой природой» особенно притягателен для жителей столичного региона, которые ищут отдыха от жизни в большом городе.

При этом данные выборочных маркетинговых опросов клиентов дорогих отелей показывают, что массмедийный профиль Тарусы оказывается в силу ригидности стереотипов достаточно сужен. Дополнительные набор характеристик имиджа места складывается под влиянием гораздо более актуализированных источников информации, таких как социальные сети, реклама и личные отзывы знакомых, и сводится к представлению о Тарусе (и ее окружении) как о месте:

- комфортного отдыха в эксклюзивных спа-, парк- и резорт-отелях с благоустроенной территорией, включающей в себя рукотворный и естественный ландшафты;
- эксклюзивных культурно-развлекательных мероприятий, связанных в первую очередь с событийным туризмом в сфере классической музыки и искусства;
- для проведения и участия в эксклюзивно организованных мероприятиях в сфере делового туризма.

Привлекательность Тарусского района формируется благодаря удачному сочетанию разнообразных туристских возможностей, поскольку практически все перечисленные выше цели туристских поездок, за исключением паломнической, могут быть здесь удовлетворены в той или иной степени. Однако востребованность той или иной функции территории может различаться в широких пределах.

В структуру управления отраслью туризма в Тарусском районе входят профильные муниципальные органы: общественный Совет по развитию туризма и индустрии гостеприимства в городе Тарусе и Тарусском районе, туристско-информационный центр Тарусского района, а также некоммерческие организации, такие как Тарусский купеческий клуб, Фонд «Тарусское наследие», «Тарусское земство», Ассоциация «ОБЩЕСТВО ДРУЗЕЙ ТАРУСЫ-СОДЕЙСТВИЕ РАЗВИТИЮ» и другие.

За годы работы управленческого состава в сфере туризма были достигнуты следующие результаты.

С 2016 г. Таруса — член Ассоциации малых туристических городов России. В 2018 г. Таруса — победитель Всероссийского конкурса лучших проектов создания комфортной городской среды. В 2019 г. завершена реализация проекта «Туристический маршрут «Прогулки по Тарусе» - победителя всероссийского конкурса лучших проектов создания комфортной городской среды. Благодаря этому проекту на центральной площади города отреставрировано здание, где теперь располагается «Городская гостиная» — туристско-информационный центр. По этому же проекту частично благоустроена прибрежная часть левого берега р. Оки, от устья р. Тарусы до Воскресенской горки, камня Марины Цветаевой и Мусатовского косогора с организацией обустроенных площадок и дорожек.

В рамках реализации национального проекта за счет финансовых средств федерального бюджета по программе «Комфортная городская среда» на период до 2024 и муниципальной программы «Формирование современной городской среды на территории муниципального образования городское поселение "Город Таруса" на 2019–2024 годы» на основании голосования граждан выполняется проект строительства летнего театра-сцены для концертов и спектаклей в лесопарке Берёзовая роща. При проведении музыкальных и театральных фестивалей, проходящих в городе, в основном в центральной части, здесь могут проводиться репетиции и выступления, когда предполагаются концерты/спектакли одновременно на нескольких площадках.

В 2023 году был разработан туристический код города Тарусы и мастер-план развития туризма как участника макротерритории Большое Золотое кольцо. В этом же году два субъекта туристской индустрии на территории Тарусского района получили федеральную субсидию на модульные объекты размещения.

Анализ сильных и слабых сторон развития туризма в Тарусском районе позволяет получить следующие результаты:

1) Сильные стороны внутренней среды (территории Тарусского района):

- Город Таруса — малый туристический город.
- Большое количество средств размещения по сравнению с другими районами Калужской области.
- Развитая инфраструктура гостиничного хозяйства.
- Наличие круглогодичных спа-отелей: Welna, «Лазурный берег на Оке», «Серебряный век» с номерным фондом более 50 номеров каждый.
- Большое количество объектов общественного питания по сравнению с другими муниципальными районами Калужской области.
- Большое количество объектов культурно-развлекательного сектора (музеи, галереи, концертные залы) по сравнению с другими муниципальными районами Калужской области.
- Богатое материальное культурно-историческое наследие мирового уровня.
- Нематериальное наследие: реноме культурной столицы региона, жемчужины средней полосы России, общенациональный *genius loci* («гений места»).
- Наличие объектов культурного наследия.
- Сохранный исторический облик г. Тарусы.
- История района. В XIII столетии город Таруса уже являлся стольным городом довольно крупного княжества, окраиной, играл большую роль в организации обороны Русского государства, был стратегически значимой территорией в процессе становления Российского государства. События разных периодов могут быть рассмотрены в рамках историко-познавательных экскурсий и туров с показом действующих археологических изысканий, позволяющих жителям и гостям города ознакомиться и приобщиться к истории отечества. В городе начаты археологические раскопки, ведется работа по созданию историко-археологической тропы, рассматривается вопрос расширения краеведческого музея за счет создания дополнительных объектов — филиалов.
- Экологический каркас территории, составляющий около половины ее площади, с высоким туристско-рекреационным потенциалом.
- Ландшафт Тарусского района характеризуется уникальным сочетанием полей, рек и холмов, оврагов и балок, склонов со значительными перепадами высот, плавно переходящих в водораздельные пространства, что делает ландшафт особенным и визуально интересным. При пеших прогулках вдоль реки и по окружающим холмам человек может ощутить яркую геоморфологическую сложность этих мест. Постепенные подъемы и террасированные склоны,

частая смена визуального пространства раскрывают обзор, предоставляя возможность наслаждаться великолепными панорамами.

- Наличие памятников природы (региональные ООПТ).
- Развитая сеть рек Тарусского района. Береговая линия рек — особенное место притяжения.
 - Береговая линия реки Ока (44 км).
 - Развитие береговой линии реки Тарусы (историко-археологическая тропа и ландшафтный парк).
 - Река Ока активно используется для организации сплавов на сапах, лодках, каяках.
 - Потенциал для развития санаторно-курортного лечения: специализация на лечении заболеваний органов дыхания (климатотерапия в условиях хвойного леса), опорно-двигательного аппарата (грязелечение и механотерапия), нервной или иммунной системы (лечение направлено на восстановление ослабленных функций организма).
- Наличие успешных проектов меценатов.
- Бренд г. Тарусы «Таруса вдохновляет» — инструмент увеличения стоимости произведенной продукции (особенно креативных индустрий).
- В Тарусском районе отмечается тренд на локализацию производств и предприятий услуг креативных индустрий.
 - Рост предложений индивидуальных (частных) средств размещения (квартиры, гостевые дома и пр.).
 - Реализованы археологические проекты Тарусы и Тарусского района (археологическая тропа).
 - Успешный опыт привлечения федеральных и региональных бюджетных средств на конкурсно-грантовой основе.
 - Реализовано благоустройство природных территорий г. Тарусы — «Прогулки по Тарусе», «Прогулки по Тарусе. Берега».
 - В городе начата реализация проекта «Историко-археологическая тропа», включающего в себя новую парковую зону отдыха длиной до 1000 м.
 - Активная общественность с большим экспертно-научным и креативным потенциалом, в том числе за счет большого процента столичных жителей среди собственников недвижимости.
- Наличие местных творческих сообществ.
- На территории Тарусского района проживают знаменитые творческие люди с личным брендом на федеральном уровне.

- Близость к мегаполису — 130 км от г. Москвы на автомобиле. Основным источником турпотока — жители г. Москвы и городов в том числе и Московской области — это чуть более 20 млн человек.

- Наличие концепции социально-экономического развития Тарусского района и г. Тарусы как экогорода.

- Разработанный проект туристического кода г. Тарусы.

- Город Таруса вошел в федеральный проект «Большое Золотое кольцо».

- В Тарусском районе функционирует общественный Совет по развитию туризма и индустрии гостеприимства в городе Тарусе и Тарусском районе.

- В Тарусском районе функционируют некоммерческие организации, вовлеченные в развитие туризма: Тарусский купеческий клуб, Фонд «Тарусское наследие», «Тарусское земство» и другие.

- В Тарусе работает муниципальный туристско-информационный центр.

- Опорная сеть автомобильных дорог общего пользования — в нормативном состоянии (15-минутный район).

- В Тарусском многопрофильном колледже открыта специальность 43.02.16 «туризм и гостеприимство».

- Низкий потенциал конкурентного использования земельных ресурсов под промышленные проекты.

- Положительная динамика показателей бюджетной эффективности развития индустрии туризма и гостеприимства Тарусского района.

2) Слабые стороны внутренней среды:

- Высокая антропогенная нагрузка турпотока на город Тарусу в высокий летний сезон.

- Город Таруса — территория с явно выраженными признаками избыточного туризма, что влечет за собой экологические риски и риски местных сообществ.

- Высокая сезонность турпотока (лето, новогодние праздники — высокий сезон).

- Экскурсионный поток обеспечивает высокую антропогенную нагрузку на территории в летний сезон при низком спросе на услуги бизнеса (общественное питание, товары, услуги).

- Обширная территория Тарусского района характеризуется низким показателем туристских посещений.

- Низкая туристическая конкурентоспособность территории в сравнении с граничащей Московской областью (один отель Московской области в сети Интернет спозиционирован так,

что количество и разнообразие его услуг больше, чем в малом городе или селе, — парк-отель «РУССКИЙ», «Царь Град», «Воздвиженское» и др.).

- Неэффективная работа туристско-информационного центра Тарусского района по продвижению бренда Тарусы и Тарусского района, недостаточный фонд оплаты труда.
- Неудовлетворительное состояние объектов историко-культурного наследия для посещения туристами.
- Рассредоточенность точек притяжения турпотока Тарусского района.
- ~~Отсутствие единого туристского проекта комплексного освоения Тарусского района.~~
- Отсутствие постоянно работающей на ежедневной основе муниципальной команды по развитию индустрии туризма района.
- Низкая транспортная доступность по видам транспорта: только автомобильный (наличие только одного вида транспорта для путешествия по Тарусскому району при увеличении туристского потока может стать причиной затрудненного движения по дорожной сети Тарусского района).
- Низкая пропускная способность автодороги Серпухов — Таруса и перегруженность участка Серпуховское ш. — Старый центр в самой Тарусе в часы пик.
- Плохая транспортная доступность из-за состояния дорог местного значения.
- Одна заправка для электромобилей на территории района.
- Недостаточная глубина реки Ока для развития речного транспорта (например, теплоходы).
- Берега рек Оки и Тарусы — места самодеятельного отдыха с палатками.
- Низкий уровень обеспеченности туристской навигацией.
- Отсутствие налоговых льгот и поддержки инвесторов на муниципальном уровне (в сравнении с успешным опытом Московской и Калининградской областей).
- Высокая загрузка объектов сервиса в высокий сезон и малая загрузка в межсезонье.
- Низкий уровень сервиса, несоответствие показателей соотношения цена — качество в объектах сервиса.
- Субъекты малого и среднего бизнеса, самозанятые, работающие на территории Тарусского района в сфере туризма, — налогоплательщики других регионов.
- Негативная динамика показателей демографической ситуации: суженное воспроизводство населения, отток молодежи.
- Слабо диверсифицированный рынок труда, недостаток квалифицированных кадров в сфере туризма и гостеприимства.
- Слабо благоустроенные городская и сельская среда.
- Недостаток туалетов в точках туристского посещения.

- Низкая обеспеченность территории района Интернетом.
- Инженерные системы города Тарусы и района не рассчитаны даже на существующий поток туристов, что приводит системы к работе за пределами нормированных нагрузок и грозит экологическими рисками и кризисами.
- Отсутствие эффективного механизма регламентации застройки и землепользования исторического центра города и видовых ландшафтов.

3) Возможности внешней среды:

- Туризм признан приоритетным сектором экономики Калужской области («Об утверждении Стратегии развития туризма в Калужской области на период до 2030 года» — постановление Правительства Калужской области от 7 ноября 2022 года № 842).
- В «Стратегии развития туризма в Калужской области на период до 2030 года» концепция развития «Большой Тарусы» закреплена как приоритетная для Тарусского района.
- Минэкономразвития реализует программы финансовой поддержки субъектов индустрии туризма и гостеприимства.
- Реализуются федеральные инструменты прямых инвестиций (АО «Корпорация Туризм.РФ»).
- Федеральные и региональные программы финансирования инфраструктурных проектов.
- Развитие туристских объектов на территории сельских поселений за счет частных инвестиций.
- Работает региональная программа субсидий субъектам сельского туризма.
- Миграционная привлекательность района за счет системы расселения Калужской области с высокой долей населения, проживающего в малых городах.
- Вписанность в сеть туристских потоков за счет небольшой удаленности от наиболее посещаемых объектов своего и соседних регионов — например, Калуги, Тулы.
- Тарусский район граничит с Московской и Тульской областями, что создает возможности для совместных проектов и объединения ресурсов.
- Неиспользованный потенциал «заброшенки» и простаивающей земельной недвижимости вдоль реки Оки.
- Образовательная программа «Профессионалитет».
- Развивать сектор рекреации и туризма на основе принципов рационального природопользования, когда поддерживается баланс между активным освоением курортных территорий и сохранением вектора устойчивого развития, предлагается формированием

защитной полосы вдоль береговой линии, градостроительным зонированием территории и созданием комфортного общественно-рекреационного пространства.

- Наличие музеев и разнообразие сезонов позволяет активно работать туристским предприятиям круглогодично, но на данном этапе внеканикулярный период соответствует периоду низкого сезона.

- Возможность повышения эффективности продвижения регионального туристского продукта на туристский рынок, о чем свидетельствуют показатели загрузки в низкий сезон.

4) Угрозы внешней среды:

- Близость к промышленным зонам южного Подмосковья: риск привлечения экологически неблагоприятных производств.

- Нахождение в зоне экзурбии мегаполиса в связи с возникновением миграционного тренда на «исход из больших городов» среди людей трудоспособного возраста, усилившегося вследствие пандемии коронавирусной инфекции.

- Неконтролируемая трансформация режимов землепользования: риск стать дачным придатком Подмосковья.

- Пиковые сезонные нагрузки на инженерно-техническую и дорожно-транспортную инфраструктуру за счет притока дачников и туристов.

- Потребительское отношение к естественным ресурсам за счет роста туристского потока.

- Утрата локальной идентичности под влиянием глобализации и других стрессоров, утрата цельности места и визуальной связности.

- Непредсказуемый характер социально-экономических последствий пандемии коронавирусной инфекции, снижение доходов населения.

- Высокий уровень конкурентной среды городов БЗК, которые обладают сходными климатическими, социально-экономическими, культурно-историческими предложениями и должны выделяться эксклюзивными предложениями и уникальными маршрутами.

- Высокий уровень конкурентной среды (Московская область, Москва, Большое Золотое кольцо).

- Ухудшение состояния воды водоемов и соответствие нормам показателей микробиологической загрязненности. К примеру, на 15.06.2023, ввиду несоответствия воды нормативным показателям, Управление Роспотребнадзора Калужской области не рекомендовало купаться в следующих водоемах: река Ока в с. Волковское / с. Кузьмищево / с. Ладыжено, ДОЛ «Звездный» / БО «Серебряный век» / городской парк, река Таруса, устье.

Ключевые выводы:

- Развитие туризма в Тарусском районе связано, с одной стороны, с необходимостью перераспределения туристского потока — из города Тарусы на территории района, которые обладают богатым неиспользованным туристским потенциалом, а с другой — с сокращением турпотока в город Тарусу: требуются корректировки туристского предложения на более «узкий» платежеспособный сегмент.
- Туристский потенциал Тарусского района связан в первую очередь с развитием территорий вдоль реки Оки. Основным инфраструктурным драйвером развития этой территории может выступить реновация существующих «заброшенных» объектов рекреационной инфраструктуры и преобразование их в гостиничные и туристические комплексы.
- Кроме этого, для перераспределения турпотока — частичного вывода его из города в район — необходимо создание точек притяжения. Для этого можно использовать объекты культурного наследия, природные территории, прибрежные территории реки Тарусы и ее притоки при условии сохранения рассредоточенности объектов показа по территории района. Однако стратегически важно строительство крупного культурного комплекса как притягательного архитектурного объекта, который действительно будет привлекать внимание туристов наравне с городом Таруса.
- Важный элемент туристской системы Тарусского района — местные жители. Вовлечение местных жителей возможно несколькими эффективными путями, один из которых — организация сельских гостевых домов. Сельские населенные пункты могут выступить территориями развития сельского туризма, народных промыслов.
- Мощное развитие индустрии туризма и гостеприимства невозможно без «сервисной школы» по подготовке кадров, которая может появиться в том числе на базе Тарусского колледжа.
- Компетентная управленческая команда, которая на ежедневной основе работает над развитием туристских территорий Тарусского района, — ключевой фактор возможности реализации планов. В Тарусском районе имеется острая необходимость в создании такой команды и ее легитимизации на уровне муниципальной и исполнительной власти. Необходимы разработка комплексного мастер-плана развития туризма в Тарусском районе и внедрение экономических показателей эффективности работы такой команды.
- Немаловажный фактор для успешного развития туризма в Тарусском районе — соучастное развитие, когда местные жители вовлечены и активно участвуют в процессах выработки решений, особенно касающихся инфраструктуры.

- Ярко выраженная сезонность требует менеджерских усилий по налаживанию горизонтальных связей между предпринимателями и выработке совместно с ними событийных программ и туристских предложений межсезонья.

- Главным принципом развития Тарусского района должно стать устойчивое развитие в поддержку ценностей территории: природа в городе, дух времени, земля творчества.

Вызов развития туризма в Тарусском районе — переход от стихийно развивающегося рынка туризма и гостеприимства Тарусского района к управляемой системе, направленной на повышение экономической эффективности индустрии туризма и гостеприимства. В ином случае последует нарастание влияния стихийно сложившегося туристского потока на инфраструктуру города Тарусы и прибрежную полосу Оки, наступление негативных экологических рисков и ухудшение социальной ситуации в Тарусском районе.

4. ВИДЕНИЕ РАЗВИТИЯ ИНДУСТРИИ ТУРИЗМА И ГОСТЕПРИИМСТВА В ТАРУССКОМ РАЙОНЕ В 2030 ГОДУ

К 2030 году в Тарусском районе реализовались проекты по формированию круглогодичного инфраструктурного комплекса «Большая Таруса» вдоль рек Оки и Тарусы. На сельских территориях реализовались инициативы по созданию проектов гостевых домов и точек притяжения. Активно ведется работа по восстановлению объектов культурного наследия за счет частных инвестиций. Реализованы инфраструктурные мероприятия по реализации первого и второго этапа мастер-плана по созданию всесезонного курорта «Большая Таруса» в рамках Большого Золотого кольца. Таруса становится одной из лучших территорий Большого Золотого кольца. Территория района представляет собой единый транспортно-логистический комплекс для туристов с опорной сетью автомобильных дорог, туристических троп и водных маршрутов, обеспечивая связанность объектов размещения и точек притяжения, удобную логистику туристов и отдыхающих.

Портфель туристских предложений (турпродуктов) Тарусского района имеет диверсифицированную структуру по тематике и целевой аудитории, среднему чеку, сезонам года. Ключевые тематики туристских предложений курорта «Большая Таруса»: санаторно-курортное направление (превентивная медицина), спа и велнес, спорт и аутдор, современные культурные проекты и креативные индустрии, история и археология, сельские гостевые дома.

Участники туристской индустрии Тарусского района поддерживают ключевые ценности территории, сформулированные и показанные в концепции стратегии социально-экономического развития Тарусского района, что находит отражение в предложениях и турпродуктах.

Больше половины турпотока в Тарусский район приходится на платежеспособных семейных туристов, фиксируется динамика на увеличение продолжительности их пребывания

(больше трех дней). Сезонность турпотока постепенно сглаживается. Увеличивается показатель «средний чек туриста», который увеличился более чем на 3000 руб. и стремится к 10 000 руб.

Увеличилось количество предложений на территории Тарусского района вне административных границ города Тарусы. В результате структура турпотока изменилась, и большая часть туристов размещается и остается на отдых в объектах на территории сельских поселений района.

Бренд города Тарусы дополнился брендом «Большая Таруса», который активно продвигается туристско-информационным центром и туристическими предприятиями, работающими в Тарусском районе. Для бренда «Большая Таруса» сформирована отдельная маркетинговая стратегия, которая планомерно реализуется.

Сформирована компетентная районная команда специалистов по реализации задач повышения эффективности развития туризма в Тарусском районе. Команда работает над задачами на ежедневной основе. Один из ключевых показателей эффективности развития отрасли туризма в Тарусском районе (наряду с турпотоком и его структурой), которым управляет команда, — доля участия туристического бизнеса в налоговых поступлениях в бюджет и рабочих местах района. К 2030 году субъекты туристического бизнеса обеспечивают не менее 25 % показателя «отгрузки» товаров и услуг Тарусского района.

Экспертное сообщество, стейкхолдеры Тарусского района сходятся во мнении, что сфера туризма в Тарусском районе развивается устойчиво в отношении как местных сообществ и социокультурной сферы, так и природных территорий и экологической ситуации на территории. Туризм приносит пользу местному населению и местным сообществам, сохраняя природные ресурсы и культурное наследие, способствует активному экономическому развитию Тарусского района и региона. Тарусский район становится одной из лучших туристских территорий Калужской области и ЦФО.

5. СТРАТЕГИЧЕСКИЕ НАПРАВЛЕНИЯ, ЗАДАЧИ И МЕХАНИЗМЫ РАЗВИТИЯ ТУРИЗМА И ИНДУСТРИИ ГОСТЕПРИИМСТВА ТАРУССКОГО РАЙОНА НА ПЕРИОД ДО 2030 ГОДА

Цель реализации Стратегии — повышение социально-экономической эффективности развития индустрии туризма и гостеприимства на территории Тарусского района.

Мероприятия по достижению цели выстраиваются в рамках стратегической инициативы «Комплексное устойчивое развитие всесезонного курорта "Большая Таруса"».

Стратегическая инициатива включает в себя следующие стратегические приоритеты работы:

- 1) стратегический приоритет «Система муниципального управления реализацией Стратегии»;
- 2) стратегический приоритет «Реализация мастер-плана г. Тарусы в рамках Большого Золотого кольца»;

- 3) стратегический приоритет «Развитие якорной туристской инфраструктуры "Большая Таруса"»;
- 4) стратегический приоритет «Гостевой дом +»;
- 5) стратегический приоритет «Поддержка креативных индустрий и народно-художественных промыслов»;
- 6) стратегический приоритет «Транспортно-логистический комплекс «Большой Тарусы»»;
- 7) стратегический приоритет «Сервисная школа Тарусского района»;
- 8) стратегический приоритет «Бренд "Большая Таруса"»;
- 9) стратегический приоритет «Соучастное развитие "Большой Тарусы"»;
- 10) стратегический приоритет «Устойчивое развитие и сохранение экологического каркаса территорий».

1. Стратегический приоритет «Система муниципального управления реализацией Стратегии»

Цель — сформировать компетентную команду по реализации Стратегии и обеспечить ее необходимыми «инструментами» работы.

Задача 1. Сформировать компетентную команду по реализации Стратегии.

Возможный механизм реализации задачи — формирование в Тарусском районе регионального проектного офиса по развитию «Большой Тарусы» на основе подведомственных учреждений Управления развития туризма Министерства культуры и туризма Калужской области. Второй возможный механизм — найм необходимых специалистов в отдел по туризму администрации МР «Тарусский район».

Задача 2. Разработать комплексный мастер-план развития всепогодного курорта «Большая Таруса».

Возможный механизм разработки мастер-плана — реализация данного вида работ собственными силами команды по реализации Стратегии либо в партнерстве с некоммерческими организациями в сфере туризма региона (НКО «Туристско-рекреационный кластер Калужской области»). Мастер-план становится руководящим документом для работы команды.

Задача 3. Совершенствование системы статистического мониторинга в сфере туризма Тарусского района.

Задача совершенствования региональной системы статистического мониторинга зафиксирована в Стратегии развития туризма в Калужской области на период до 2030 г. Региональное решение может быть применено в Тарусском районе.

2. Стратегический приоритет «Реализация мастер-плана г. Тарусы в рамках Большого Золотого кольца»

Задача 1. Планомерная реализация дорожной карты мастер-плана развития всесезонного курорта «Таруса» в рамках Большого Золотого кольца до 2030 г.

Данная задача решается силами управленческой команды.

Задача 2. Реализация решений туристического кода г. Тарусы.

Решение данных задач возможно за счет привлечения частных инвестиций на инвестиционные лоты, регионального и федерального финансирования. Например, федеральной единой субсидии для субъектов Российской Федерации.

3. Стратегический приоритет «Развитие якорной туристской инфраструктуры "Большая Таруса"»

Задача 1. Обеспечить размещение на территории Тарусского района крупных гостиничных спа-, велнес-, санаторно-курортных комплексов уровня четырех и пяти звезд на существующих инвестиционных лотах (на месте заброшенных рекреационных объектов), находящихся вблизи реки Оки.

Для реализации задачи необходимо сформировать инвестиционные паспорта земельных участков и инвестиционные предложения. Продвижение инвестиционного предложения возможно выстроить в сотрудничестве с подведомственными агентствами Правительства Калужской области, занятыми в работе по привлечению инвестиций в сфере туризма. Кроме этого, необходимо обеспечить взаимодействие с профильными федеральными ассоциациями отельеров, выйти с предложениями на сетевые гостиничные компании.

Задача 2. Обеспечить размещение на территории Тарусского района крупного объекта притяжения — уникального архитектурного проекта культурного комплекса с концертно-выставочными площадями, инновационного образовательного центра или иного.

В качестве концепции объекта притяжения может быть предложена «Академия творчества» или «Центр народной культуры и ремесел». Для реализации задачи необходимо сформировать инвестиционные паспорта земельных участков и инвестиционные предложения. Продвижение инвестиционного предложения возможно выстроить в сотрудничестве с подведомственными агентствами Правительства Калужской области, занятыми в работе по привлечению инвестиций.

Задача 3. Обеспечить размещение на территории Тарусского района ресторанов, баров, кафе высшего класса или люкс, а также сетевых брендовых предприятий общественного питания.

Необходимо предусмотреть наличие ресторанов в инвестиционных проектах гостиниц и культурного комплекса. Для формирования предложения потенциальным инвесторам создать

инвестиционный паспорт территории Тарусского района, с которым выйти на переговоры с рестораторами Калужской и Тульской областей, Московской области и Москвы.

Задача 4. Разработать и реализовать проект эконабережной реки Оки.

Реализация задачи требует участия федеральных и региональных источников финансирования. Предполагает развитие инфраструктуры набережной и реализацию судоходного потенциала реки Оки (речной туризм Серпухов — Таруса — Поленово — Калуга).

Задача 5. Обеспечить развитие учебно-тренировочных баз для спортсменов и любителей.

Активное взаимодействие со спортивными федерациями и прочими спортивными объединениями для включения спортивных объектов в качестве турнирной площадки или проведения сборов и тренировок. Содействие в проведении соревнований и организации коммерческого спорта.

Задача 5. Разработать совместно с заинтересованными владельцами/пользователями земельных участков промышленных карьеров и заброшенных ферм концепции рекреационных или туристских объектов и обеспечить содействие их реализации.

Реализация туристических проектов на фермах возможна в рамках гранта по агротуризму Министерства сельского хозяйства. Кроме этого, возможно включение в акселератор по промышленному туризму Агентства стратегических инициатив.

4. Стратегический приоритет «Гостевой дом +»

Приоритет связан с развитием сельской инфраструктуры туризма и обеспечения комплексности турпродукта. Другими словами, необходимо развитие сельских гостевых домов как инструмента быстрого запуска круглогодичного номерного фонда в связке с точкой притяжения и соединяющей их туристской тропой. Формула инициативы: гостевой дом плюс тропа плюс точка притяжения. При этом точка притяжения может быть создана на базе гостевого дома. Инициатором является будущий владелец гостевого дома, автор проекта тропы или иной инвестор. Приоритет имеет перспективы реализации в связи с развитием нормативно-правовой базы деятельности гостевых домов и организации туристских троп.

Задача 1. Разработать методические рекомендации по организации и запуску гостевых домов на территории Тарусского района.

Задача заключается в том, чтобы в методических рекомендациях отражалась инвестиционная привлекательность и экономическая эффективность бизнеса гостевых домов. Ключевой фактор привлекательности — возможность вернуть 20 % затрат на строительство и комплектацию гостевого дома в Тарусском районе по региональной субсидии для субъектов сельского туризма. Для развития точек притяжения возможно привлечение грантовых средств.

Задача 2. Разработать план благоустройства территорий региональных ООПТ как точек притяжения совместно с Министерством природных ресурсов и экологии Калужской области.

Задача 3. Обеспечить восстановление объектов культурного наследия как точек притяжения за счет частных инвестиций.

Необходимо провести совместную работу с Управлением по охране объектов культурного наследия Калужской области по ревизии объектов культурного наследия на предмет включения в реестры и наличия документации по историко-культурной экспертизе, возможности передачи права собственности на объект через аукцион или конкурс, включая передачу за 1 рубль с обязательством.

Для реализации задачи необходимо сформировать инвестиционные паспорта земельных участков и инвестиционные предложения, предварительно проработав риски совместно с Управлением по охране объектов культурного наследия Калужской области. Продвижение инвестиционного предложения возможно выстроить в сотрудничестве с подведомственными агентствами Правительства Калужской области, занятыми в работе по привлечению инвестиций в сфере туризма.

Задача 4. Разработать методические рекомендации по организации и благоустройству туристских троп и водных маршрутов на территории Тарусского района для владельцев гостевых домов.

Данную задачу необходимо решать совместно с подведомственными учреждениями Управления развития туризма Министерства культуры и туризма Калужской области, занимающимися развитием «Большой Калужской тропы». Совместные методические рекомендации могут стать эффективным решением задачи. Частичное благоустройство троп навигационными знаками также возможно в рамках данного сотрудничества.

5. Стратегический приоритет «Поддержка креативных индустрий и народно-художественных промыслов»

Задача 1. Содействие в привлечении федеральной, региональной, грантовой финансовой поддержки на событийные мероприятия и услуги, которые организуются производителями и проектами креативных индустрий Тарусского района.

Механизмы реализации задачи: единая субсидия Калужской области, грантовая поддержка, региональная программа «Сельское лето», «Калужская зима».

Задача 2. Разработать и реализовать проект загородного креативного квартала (арт-квартала) с постоянно действующей выставкой-форумом достижений в сфере креативных индустрий Тарусского района.

Креативный квартал (например, «Центр народной культуры и ремесел») выступает точкой притяжения и может быть реализован на базе коммерческого проекта либо стать муниципальным имущественным комплексом под управлением туристско-информационного центра либо иной организации. В последнем случае финансирование данной инициативы возможно через территориальное общественное самоуправление, гранты.

Задача 3. Разработка и развитие премии/награды в сфере креативных индустрий Тарусского района.

6. Стратегический приоритет «Транспортно-логистический комплекс "Большой Тарусы"»

Задача 1. Разработать схему дорожной и тропиной сети «Большой Тарусы».

Необходимо создать свод местных инициатив по созданию туристских и водных троп (например, археологические тропы, прогулки по берегу Оки по трем маршрутам «Сапоги, кроссовки, туфли», оборудование вело-, эко- и водных маршрутов, организация сплава по реке: лодки, катамараны, парусники, сапы) и обеспечить привязку к дорожной сети района и парковкам для обеспечения удобной логистики от средств размещения и точек входа в туристскую дестинацию «Тарусский район».

Необходимо обеспечить следующие транспортно-логистические связи: (1) г. Таруса — Ильинский омут — с. Истомино — с. Похвистнево — с. Лопатино — с. Барятино — с. Роща, а также (2) г. Таруса — с. Вознесенье — г. Алексин, (3) г. Таруса — ИКИ РАН — с. Трубецкое — Дом Рихтера.

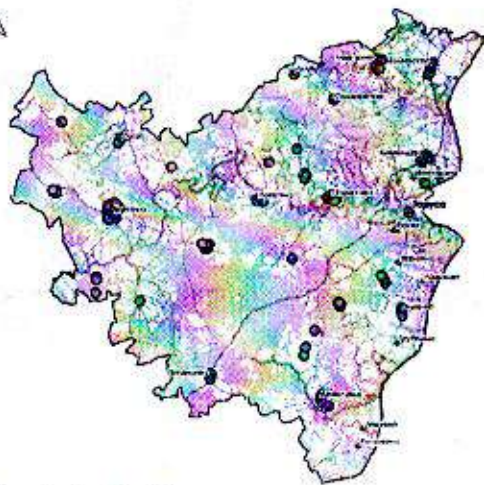
Необходимо обеспечить разгрузку линии Серпуховское ш. — К. Либкнехта — Ленина, для чего сделать автостоянку для автобусов перед мостом через Тарусу, а также направить поток автотранспорта по окружной дороге на стоянку по ул. Амелина.

Задача 2. Обеспечить финансирование проектов строительства и благоустройства недостающих дорожной и тропиной сетей, включая парковки.

Задача по совершенствованию автомобильной сети района может быть реализована за счет приоритизации проектов ремонта, строительства, реконструкции автомобильных дорог общего пользования в перспективных планах муниципалитета и региональных министерств. Необходим мониторинг ситуации загруженности участка дороги Серпухов — Таруса как основной транспортной артерии, связывающей Тарусский район с Москвой.

Для создания парковочных пространств можно использовать инструмент муниципального контракта или иные инструменты муниципально-частного партнерства, возможна организация платных парковок.

С/х предприятия
М 1 : 500 000



- Граница района
- Таруса
- населенные пункты
- 29К-027
- Дороги
- Гидрография**
- озера, пруды
- ручьи
- Реки
- Ресурсная база**
- с/х предприятия

Рис. 9. Сельхозпредприятия Тарусского района

ПРИЛОЖЕНИЕ № 5

Историческая справка

Основная версия происхождения названия города Тарусы, по мнению историков, — та, которая связывает его имя с названием реки Тарусы, которое само, как и название Москвы, происходит от финно-угорского топонима.

В течение почти пятисот лет город дважды менял место расположения. Первое его место — Тарусское Городище 1 — было открыто археологом А. С. Фроловым в 1970 г. Памятник находится в северной части Тарусы, в 900 м от устья р. Тарусы. В конце XIV в. Таруса встала на путь присоединения к Москве. В 1368 г. на пути к Оболенску через волость Холхла (в 23 км от Тарусы) литовский князь Ольгерд был встречен небольшим, но стойким и мужественным отрядом князя тарусского и оболенского Константина Юрьевича. В жестком и неравном бою тарусский князь был убит, и вместе с ним погибло немало тарусских воинов. По мнению историка В. Н. Темушева, эти действия литовского князя Ольгерда могут расцениваться как акция против Тарусского княжества, которое ориентировалось на союз с Москвой. В 1375 г. тарусские князья Семён Константинович Оболенский и его родной брат Иван Тарусский участвовали уже в северном походе Москвы на Тверь — союзника Литвы. Они же указаны среди воевод сторожевого полка в описании уречения русских полков накануне Куликовской битвы, в которой за Москву погибло еще два тарусских князя — Фёдор и Мстислав. Вместе с тем Тарусское княжество довольно долго сохраняло свою автономию, хотя и было постоянным и надежным союзником Москвы.

Уже во второй половине XV в. Таруса становится одним из стратегических пунктов на «Берегу» р. Оки — оборонительном рубеже от Коломны до Тарусы. Город «переезжает» на Оку, в устье р. Тарусы, где ставится оборонительная крепость и куда в случае опасности выдвигались войска Московского государства. Так, при отражении набега 1480 г. кн. Андрей Васильевич Меньшой должен был стоять против татар в Тарусе. Следующая информация о назначении на «Берег» относится к лету 1493 г. Тогда на Тарусу был назначен один из князей Оболенских, Иван Владимирович Лык, родоначальник князей Лыковых.

В разрядной книге 1475–1598 гг. при описании берегового разряда 1512 г. читаем: «И по тем вестям князь великий майя в 16 день отпустил брата своего князя Андрея Ивановича, а велел ему стоять у Тарусы...» Таким образом, Таруса в XVI в. являлась важным стратегическим пунктом. (Источник: «Древняя Таруса и её окрестности в X–XVII веках»).

Сплошная оборонительная линия на «Берегу» имела целью не допустить прорыва татарской конницы вглубь страны. Но польско-шведская интервенция начала XVII в. нарушила выработанную десятилетиями систему обороны южных границ Московских войск в Тарусе не было. Крымцы обрушились на беззащитные окские земли. В 1609 г. они беспрепятственно

перешли Оку и разорили Тарусский уезд. В 1612, 1613 г. разорение продолжалось: «...Приходили крымские и ногайские и литовские люди, посад Тарусу и Тарусский уезд воевали и животину всякую выгнали без остатку... и наших людишек и крестьянишек многих побили и в полон поймали». В росписи городов (1661) она отнесена к разряду тех, «в которых городовых и острожных крепостей нет... в приход воинских людей в осадное время быти в них не мочно».

После разрушения крепости город-воин перестал существовать и во второй раз «переехал» на берег Оки, выше по течению того места, где ранее стояла крепость.

Тарусский уезд и его окрестности во все времена славились красотой природы и были в середине — конце второго тысячелетия местом расположения множества русских боярских вотчин, дворянских усадеб и помещичьих поместий. Близость к Москве и относительно сносные дороги, наличие рек, ключей и водоемов, наконец, отсутствие болот делали этот уезд еще более привлекательным как для проживания благородных семейств, так и для выращивания их крестьянами зерновых и прочих культур, развития лесной, бумажной и ткацкой промышленности. С другой стороны, известно, что именно от князя Юрия Тарусского пошли такие известные всем русские княжеские фамилии, как Долгорукие, Репнины, Тюфякины, Оболенские, Волконские, Барятинские. Здесь издавна располагались их родовые усадьбы, эти места были связаны с детством, юношеством и зрелыми годами представителей их родов... Кроме того, русские цари и императоры нередко жаловали своих фаворитов расположенными здесь усадьбами и поместьями, особенно после изъятия церковных и монастырских земель в пользу государства. Таким образом, Тарусский уезд XVII–XIX вв. стал связан с такими известными всей России именами, как Н. Н. Раевский, Г. Ф. Долгорукий, В. С. Нарышкин, И. Ю. Грубецкой, Е. Р. Дашкова, А. С. Хитрово, М. Я. Хилков, Б. М. Лыков, Ф. Ю. Хворостин, И. И. Львов, И. И. Гундоров, М. Д. Бутурлин, Ф. И. Миллер, М. Л. Кампанари, А. П. Сумароков, братья Н. С. и П. С. Бобришевы-Пушкины и др.

Однако надо иметь в виду, что территория Тарусского уезда тех времен была значительно больше территории сегодняшнего Тарусского района. В уезд Тарусский входили и часть тульских земель по левобережью реки Оки, включая городок Алексин, и территории по правому берегу реки Протвы со знаменитым на всю Россию селом Троицким, и Оболенские и Воротыньские земли.

Согласно Тысячной книге 1550 г., где перечисляются «лучшие» слуги Ивана IV, которые наделялись дополнительно поместьем, земли под Тарусой получали: участник русско-казанских войн кн. Юрий Иванович Шемякин-Пронский (ум. в 1554 г.), его братья Иван и Никита, кн. и Лодыженские. Дворовая тетрадь 50-х годов XVI в. фиксирует «верхушку» тарусской служилой корпорации, параллельно входившей в «государев двор»: кн. Барятинских, Перемышельских, Колтовских, Шураковых, Кутузовых, Гурьевых и Нарышкиных. Таким образом, «верхушка»

тарусской служилой корпорации была сформирована из выходцев из земель Верхней и Средней Оки.

Интерес для туристов также могут представлять исторические перечисленные ниже усадьбы вне зависимости от их состояния (на данном этапе).

Истомино (дворянская усадьба XIX в., в различное время принадлежавшая Толстым, Хитрово, Быховцам, Лихоманову), где, по сведениям из Калужской летописи, имелась каменоломня тарусского мрамора, а ее владелец, отставной капитан Быховец, в 1840 г. подарил императору Николаю I вазу из десяти видов Тарусского мрамора работы местных мастеров.

Село Роща, в XIV в. принадлежащее сыну Дмитрия Донского Андрею, а в конце XVII в. перешедшее к князьям Голицыным. В Роще сохранилась и восстановлена Воскресенская церковь времен Екатерины, которая имеет барочные формы и купол с массивными люкарнами. В этой церкви находилась редкая икона Божьей Матери «Взыскание погибших», которая исчезла после ее закрытия в советское время, но была вновь обретена совсем недавно и принесена в Воскресенский храм г. Тарусы.

Село Барятино. Усадьба князей Барятинских XVI-XVII вв., в 1697 г. имение было продано воспитателю Петра I князю Борису Алексеевичу Голицыну (1654–1714), а перед 1917 г. имение принадлежало предводителю Тарусского дворянского собрания (1895–1898 гг.), титулярному советнику (1893 г.), церемониймейстеру двора его императорского величества (1896 г.), калужскому губернатору (1909 г.) князю С. Д. Горчакову, большое художественное и книжное собрание которого после национализации составило значимую часть коллекций Калужского, Серпуховского художественных музеев, а также Тарусской картинной галереи. Род Горчаковых ведет свое летоисчисление от легендарного Рюрика. По семейному преданию, родоначальник князь Иван Титович Козельский по прозвищу Горчак (15-е колена от Рюрика) был правнуком святого князя Михаила Всеволодовича Черниговского. Его потомки были удельными князьями Перемышльскими, а в начале XVI в. приняли фамилию Горчаковых. Род князей Горчаковых был внесен в пятую часть дворянских родословных книг Московской и Калужской губерний.

Имеет значимую ценность расположенное ближе к Оке село Трубецкое, принадлежавшее когда-то княжескому роду Трубецких, а в XVIII в. пожалованное Петром I фельдмаршалу В. В. Долгорукову за участие в Полтавской битве, сегодня там восстанавливается Рождественская церковь.

Вблизи расположено село Вознесенье, бывшее вотчиной князей Корсаковых, а затем владением помещика С. А. Чаплина, где близка к восстановлению Вознесенская церковь (1784 г.) в стиле московского барокко, где, по утверждению прихожан, в последние годы было зафиксировано несколько случаев исцеления от онкологических болезней.

Село Игнатовское (в прошлом — усадьба Нарышкиных), где сохранился каскад прудов, фрагмент усадебного флигеля, парк, а также стоит знаменитый 400-летний дуб, посаженный, по преданию, еще прадедом Петра I — дворянином Полуэктом Нарышкиным, жившим в Тарусе в конце 1620-х годов, который служил «по выбору» и был убит под Смоленском в ходе русско-польской войны 1632–1634 гг. С конца XV в. представители рода несли службу у великого князя московского Ивана III Васильевича, получив вотчины и поместья в Боровском и Тарусском уездах. В Тарусском уезде было несколько владений, принадлежащих роду Нарышкиных, в том числе село Игнатовское-Знаменское, перешедшее к Нарышкиным в XVII в. Более поздний потомок нарышкинского рода В. С. Нарышкин был женат на А. И. Воронцовой, двоюродной сестре Е. Р. Дашковой.

Село Лопатино также принадлежало к тому времени И. И. Нарышкину, построившему здесь церковь, которая, к сожалению, не сохранилась.

Сопредельное с Тарусским районом с. Троицкое, принадлежавшее изначально князьям Дашковым, а затем и Екатерине Романовне Дашковой (Воронцовой), стоявшей во главе двух академий — Академии наук и Российской академии, вместе с восстановленной Троицкой церковью и остатками усадебных зданий, а также и зданием когда-то известной на три губернии руинированной пятиэтажной мельницы купца Боброва в деревне Юрятино в перспективе может стать основанием для нового межрайонного туристского маршрута.

7. Стратегический приоритет «Сервисная школа Тарусского района»

Задача 1. Организовать совместно с предпринимателями работу учебно-методического центра по подготовке экскурсоводов, рабочих профессий в сфере гостеприимства и ресторанного дела.

Инструментом реализации данной задачи может выступить программа «Профессионалитет» либо создание платных курсов на базе туристско-информационного центра.

Задача 2. Выстроить системную работу по трудоустройству выпускников Тарусского технологического колледжа, а также вузов Калуги и Обнинска на предприятия сферы туризма Тарусского района.

Задача 3. Сформировать программы проектной деятельности школьников на базе туристских предприятий Тарусского района.

Задача 4. Разработать или организовать на базе имеющихся интернет-решений (hh.ru, «Авито», «Профи.ру» и иные) проект биржи вакансий и резюме соискателей в сфере туризма Тарусского района.

8. Стратегический приоритет «Бренд "Большая Таруса"»

Задача 1. Обеспечить разработку бренда «Большая Таруса» как всепогодного курорта и его эффективное продвижение.

Данная задача может быть решена путем привлечения профессиональной организации в сфере брендинга территории за счет средств муниципального бюджета.

Продвижение бренда может быть реализовано в том числе за счет средств регионального бюджета как элемента регионального бренда. В случае дефицита денежных средств муниципального бюджета на продвижение эффективным будет кросс-промомероприятия с работающими предприятиями в сфере туризма (гостиницы, музей и др.)

Задача 2. Разработка и продвижение событийного календаря по сезонам года.

Эффективным инструментом будет создание ежемесячной афиши событийного календаря «Тарусские сезоны» и ее распространение в точках концентрации туристов.

Задача 3. Обеспечить комплексность портфеля предложений (турпродуктов) Тарусского района.

Формирование портфеля предложений (турпродуктов) Тарусского района и мониторинг его рыночных характеристик (цена продажи, тематика, сезонность) — эффективный механизм управления туристским потоком. Основные тематические предложения, которые должны присутствовать в бренде «Большая Таруса»: отдых физиологический и психологический, спа и велнес, креативные индустрии, археологические тропы, Таруса детская, артистическая Таруса,

гастрономический туризм, спорт, ЗОЖ и иные. Данная работа может выполняться туристско-информационным центром.

Задача 4. Повышение коммерческой эффективности туристско-информационного центра за счет туроператорской и экскурсионной деятельности, торговли.

Ключевая проблема работы туристско-информационного центра Тарусского района — недостаток финансирования фонда оплаты труда. Решение этой задачи возможно за счет создания филиала регионального туристско-информационного центра «Калужский край». С появлением финансовой возможности обеспечить операционную деятельность возникает возможно выстраивать работу на повышение экономической эффективности. В дальнейшем региональный филиал может быть ликвидирован, а на базе выстроенных бизнес-процессов может продолжать работу муниципальный центр.

9. Стратегический приоритет «Соучастное развитие "Большой Тарусы"»

Задача 1. Создание и развитие центра местных компетенций на базе муниципального туристско-информационного центра.

Необходима формализация работы данного центра, где будет выстроена работа по соучастному проектированию.

Задача 2. Содействие в реализации грантовых инициатив местных сообществ.

Возможно взаимодействие с региональным грантовым центром, оказывающим методическую помощь, агентством развития бизнеса Калужской области.

Задача 3. Организация административного инструмента предоставления событийных и фестивальных площадок под событийные проекты сообществ.

Необходимо дать местным сообществам легитимный инструмент предоставления и согласования событийных площадок, согласования проведения мероприятий. В связи с чем требуется работа по ревизии нормативных актов с целью обеспечения разрешительного механизма, а не запретительного.

Задача 4. Создание и продвижение рейтинга туристских объектов Тарусского района, показывающего степень дружелюбности местного населения к туристам.

Задача 5. Создание кластера под управлением туристско-информационного центра или некоммерческой организации (поиск потенциальных участников кластера, их обучение, найм, продвижение, аккредитация и прочие действия, направленные на объединение субъектов, оказание консалтинговой помощи и продвижение готового продукта). При этом основная целесообразность работы кластера заключается в экономической мотивации членства для субъектов бизнеса. Такими инструментами могут быть общие закупки, кооперативная форма взаимодействия и иное.

10. Стратегический приоритет «Устойчивое развитие и сохранение экологического каркаса территорий»

Устойчивое развитие туристской территории предполагает баланс экономического развития территории, ее экологического состояния и соблюдения интересов жителей.

Задача 1. Обеспечить инвестиционную привлекательность территории Тарусского района для туристических проектов.

Решение вопроса привлечения инвестиций в гостиничную недвижимость в сегменте четырех-пяти звезд и в крупные многофункциональные комплексы (более 100 номеров) лежит в плоскости создания благоприятного инвестиционного климата территории. Например, одни из наиболее привлекательных инвестиционных предложений для профессиональных гостиничных инвесторов в Российской Федерации делают АО «Корпорация Туризм.РФ», особая экономическая зона туристско-рекреационного типа «Завидово». Тарусский район вступает с ними в конкуренцию за инвестиционный капитал. Для этого необходимо улучшать инвестиционный климат.

В этой связи необходимо провести анализ целесообразности внедрения на территории Тарусского района механизмов налоговых преференций и иных налоговых послаблений для новых инвестиционных проектов якорной инфраструктуры, а также сотрудничества с АО «Корпорация Туризм.РФ» на предмет разработки мастер-плана туристской территории «Большая Таруса».

Задача 2. Обеспечить в цепочке поставок в сфере туризма и гостеприимства Тарусского района максимально возможное количество производителей товаров/услуг, локализованных в Тарусском районе.

Механизмами реализации данной задачи могут стать создание особой экономической зоны туристско-рекреационного типа на территории Тарусского района, принятие инвестиционной декларации Тарусского района в сфере туризма, муниципальные меры поддержки, действующие для налоговых резидентов.

Задача 3. Обеспечить включение мероприятий мастер-плана развития «Большой Тарусы» в федеральные и региональные программы развития, включая смежные министерства и институты развития.

Задача 4. Анализ перспектив внедрения курортного сбора на территории Тарусского района.

Задача 5. Сохранение экологического каркаса территории.

Задача требует выявления наиболее уязвимых природных участков с учетом развития проекта «Большая Таруса» и выработки в отношении них защитных инструментов

территориального планирования, градостроительных регламентов, создания особо охраняемых природных территории и иного, если необходимо.

Задача 5. Мониторинг социальной напряженности туристских территорий.

6. ОЖИДАЕМЫЕ РЕЗУЛЬТАТЫ РЕАЛИЗАЦИИ СТРАТЕГИИ

Данная Стратегия связана с достижением показателей «Стратегии развития туризма в Калужской области на период до 2030 года», «Стратегии социально-экономического развития Калужской области до 2040 года», муниципальных программ развития Тарусского района.

Результаты реализации Стратегии к 2030 г. (табл. 8):

- Туристский поток — увеличение на 95 % при изменении структуры турпотока в сторону увеличения туристов до 70 %.
- Число размещенных лиц в КСР — достижение показателя 440 605 чел./год.
- Количество функционирующих предприятий КСР — увеличение показателя на 35 % и достижение показателя 37 КСР.
- Инвестиции в основной капитал в сфере туризма — достижение показателя 15,6 млрд руб. накопительным итогом к 2030 г.
- Выручка юридических лиц в сфере туризма* (валовой районный продукт) — увеличение показателя на 95 % и достижение показателя 2 179 млн руб.
- Численность работающих в сфере туризма Тарусского района (в КСР) — увеличение показателя на 95 % и достижение показателя 1 175 чел.
- Налоговые поступления** в бюджет от деятельности юридических лиц в сфере туризма Тарусского района — увеличение показателя на 108 % и достижение показателя 58 млн руб.

Дальнейшее уточнение эффективности результатов реализации Стратегии предполагается путем введения дополнительных показателей по мере разработки методики их мониторинга до 2025 года:

- число размещенных лиц в гостевых домах и индивидуальных средствах размещения;
- число лиц, посетивших туристские объекты;
- число номеров в коллективных средствах размещения, гостевых домах и индивидуальных средствах размещения;
- число мест в коллективных средствах размещения, гостевых домах и индивидуальных средствах размещения;
- количество самозанятых, предоставляющих услуги в сфере туризма* и зарегистрированных на территории Тарусского района;
- средняя заработная плата в сфере туризма*.

Таблица 8

Ключевые показатели результатов реализации Стратегии

Показатель	Ед. изм.	2022	2024	2025	2026	2027	2028	2029	2030
Туристский поток	чел.	323 000	355 300	390 830	429 913	472 904	520 195	572 214	629 436
Число размещенных лиц в КСР	чел.	164 600	195 415	234 498	279 443	331 033	364 136	400 550	440 605
Количество функционирующих предприятий КСР	ед.	29	30	31	32	33	34	35	37
Количество юридических лиц, предоставляющих услуги в сфере туризма* и зарегистрированных на территории Тарусского района	ед.	14	17	20	24	29	35	42	50
Выручка юридических лиц в сфере туризма* (валовой районный продукт)	млн руб.	1 118	1 230	1 353	1 488	1 637	1 801	1 981	2 179
Инвестиции в основной капитал в сфере туризма	млн руб.	55	72	93	121	157	204	5 000	10 000
Численность работающих в сфере туризма Тарусского района	чел.	602	617	635	657	687	725	875	1 175
Налоговые поступления** в бюджет от деятельности юридических лиц в сфере туризма Тарусского района	млн руб.	28	31	34	38	43	47	52	58

* Собираетельная группировка видов экономической деятельности «Туризм» на основе Общероссийского классификатора видов экономической деятельности ОК 029-2014 (ОКВЭД2).

** УСН, НДФЛ, налог на землю, налог на имущество.

7. РЕСУРСНОЕ ОБЕСПЕЧЕНИЕ РЕАЛИЗАЦИИ СТРАТЕГИИ, ЭТАПЫ ЕЕ РЕАЛИЗАЦИИ, СИСТЕМА КОНТРОЛЯ И МОНИТОРИНГА РЕАЛИЗАЦИИ СТРАТЕГИИ

Реализация Стратегии осуществляется за счет средств всех уровней бюджетной системы Российской Федерации, а также средств внебюджетных источников.

Объем средств муниципального бюджета, необходимый для реализации Стратегии, ежегодно определяется и корректируется в рамках бюджетного процесса.

Стратегия реализуется в несколько этапов.

Первый этап (2023–2025 годы). Осуществление комплекса мероприятий, обеспечивающих формирование системных основ реализации Стратегии: комплектация управленческой команды, формирование мастер-плана «Большой Тарусы» и составление инвестиционных паспортов, работа по приоритетам создания якорной туристской инфраструктуры и «Гостевой дом +», проработка задач приоритета «Устойчивое развитие и сохранение экологического каркаса территорий».

Второй этап (2025–2027 годы). Связан с началом реализации инвестиционных проектов, привлеченных на первом этапе, реализацией дорожной карты мастер-плана «Большая Таруса», запуском работы по приоритетам «Сервисная школа Тарусского района», «Соучастное развитие "Большой Тарусы"», «Бренд "Большая Таруса"».

Третий этап (с 2027 года). Основан на выполнении регулярных мероприятий предыдущих этапов и является периодом, когда проявляются все эффекты реализации Стратегии.

Координация и методическое обеспечение разработки и корректировки Стратегии обеспечиваются ответственным органом муниципального района «Тарусский район».

Реализация Стратегии осуществляется органами местного самоуправления, региональными органами исполнительной власти, институтами развития и научными организациями, профессиональным и бизнес-сообществом туризма и индустрии гостеприимства в соответствии с полномочиями в установленной сфере деятельности.

Мониторинг реализации Стратегии реализуется на основе ключевых показателей результатов с указанием ежегодных целевых значений, а также системы дополнительных показателей, если необходимо.

ПРИЛОЖЕНИЕ № 1

Перечень музеев, арт-галерей, концертных залов, конференц-залов, домов культуры

- 1) Музей семьи Цветаевых
- 2) Мемориальный Дом-музей К. Г. Паустовского
- 3) Тарусская картинная галерея
- 4) Музейно-краеведческий центр «Дом Позняковых»
- 5) Частный музей Сергея Жарова
- 6) Музей-мастерская художника Эдуарда Штейнберга
- 7) Музей «Чердак»
- 8) Дом творчества МСХ (Московского союза художников)
- 9) Дом литераторов
- 10) Музей-мастерская П. И. Бондаренко.
- 11) Сад и дом-музей Н. П. Ракицкого
- 12) Дом Верзилиных, 40 мест
- 13) Музыкальное подворье Тарусы, 50 мест
- 14) Киноконцертный зал «Мир», 300 мест
- 15) ЦКР, 140 мест
- 16) Welna Hall, 300 мест
- 17) Конференц-зал «Якорь», 80 мест
- 18) Дом культуры, Лопатино, 120 мест
- 19) Конференц-зал «Серебряный век», 50 мест

ПРИЛОЖЕНИЕ № 2

Перечень предприятий общественного питания на территории муниципального образования ГП «Город Таруса» по состоянию на 01.01.2024 года

№ п/п	Наименование организации	Кол-во пос. мест	Площадь общая / торгового зала
1.	ООО «Серебряный век»	40	150
2.	Столовая МБОУ «Тарусская средняя школа № 1»	250	186
3.	Столовая МБДОУ «Тарусская средняя школа № 2»	120	103
4.	Столовая Тарусского многопрофильного техникума	100	72
5.	ООО «Велна Релакс», ресторан «Сеновал»	50	130
6.	ООО «Велна Релакс», «У Ракиты»	60	250
7.	ООО «Велна Релакс» ресторан Loft	45	35
8.	ИП Князев, ресторан «Арт-Галерея»	50	120
9.	ООО «Здесь выгодно», ресторан «The Тесто»	30	86
10.	ООО «Дом литераторов»	46	82
11.	ООО «Ока-Сервис Пансионат Якорь», ресторан «Якорь»	140	164
12.	ООО «Ресто», ресторан «Дядя Дымов»	44	110,9
13.	Тарусское РАЙПО, кафе «Ока»	40	95
14.	Кафе «Чайхана»	16	40,1
15.	Кафе «Тарусское время»	24	50
16.	Кафе «Доброе утро»	17	38
17.	Кафе «Легенда»	26	30
18.	Кафе «Где-то здесь»	20	36,9
19.	Кафе «Парус»	40	160
20.	Кафе «Пицца-Блюз»	20	36
21.	Кафе «Гурман»	46	25
22.	Кафе «Жар-пицца»	16	48
23.	Кафе «Пицца-Сити»	10	12
24.	Кафе «Бабушкин буфет»	10	20
25.	Кофейня «Коффенн»	6	22
26.	Кофейня Rehab	11	20
27.	Кофейня «Провинция»	8	22
	Итого	1 285	2 143

Итого мест общественного питания в городе Тарусе — 27 единиц, из них 3 столовых при образовательных учреждениях. Без учета столовых: мест общественного питания — 24 единицы с количеством посадочных мест — 845.

ПРИЛОЖЕНИЕ № 3
Перечень магазинов и мест продажи сувенирной продукции

- 1) Туристско-информационный центр Тарусского района
- 2) Ксюша
- 3) Сказ
- 4) Тарусский сувенир
- 5) Коралл
- 6) Арт-городок
- 7) Винтаж
- 8) Зеленая собачка
- 9) МСХ
- 10) Картинная галерея
- 11) 1000 мелочей
- 12) София
- 13) Подарки и сувениры
- 14) Тарусский художник
- 15) Ювелирный магазин

ПРИЛОЖЕНИЕ № 4

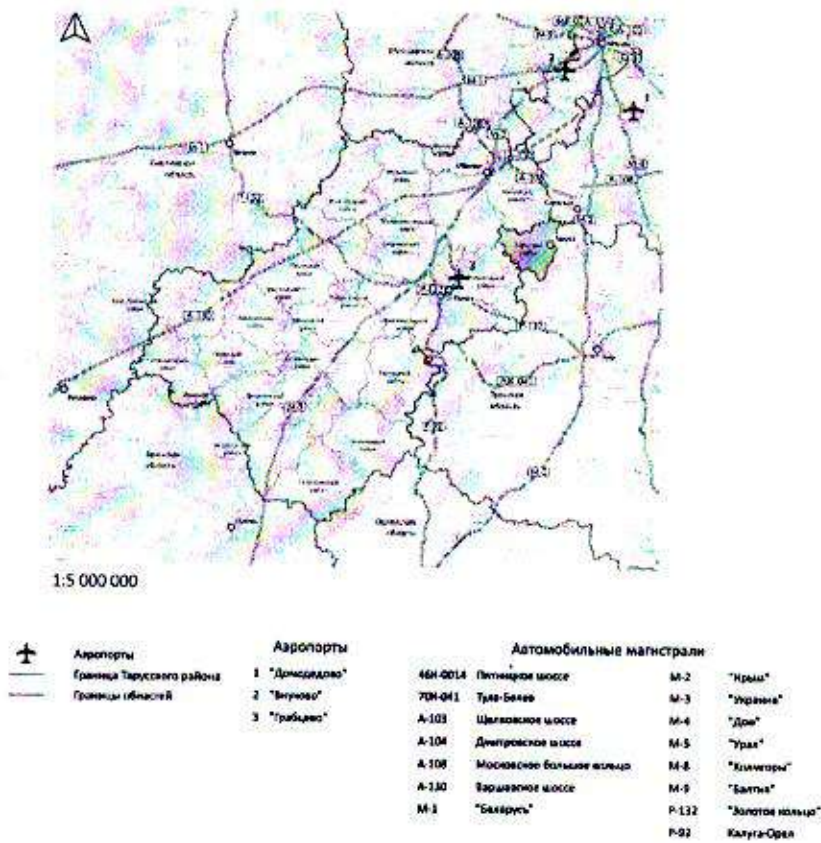


Рис. 1. Географическое положение территории Тарусского района

Средства размещения
М 1 : 500 000

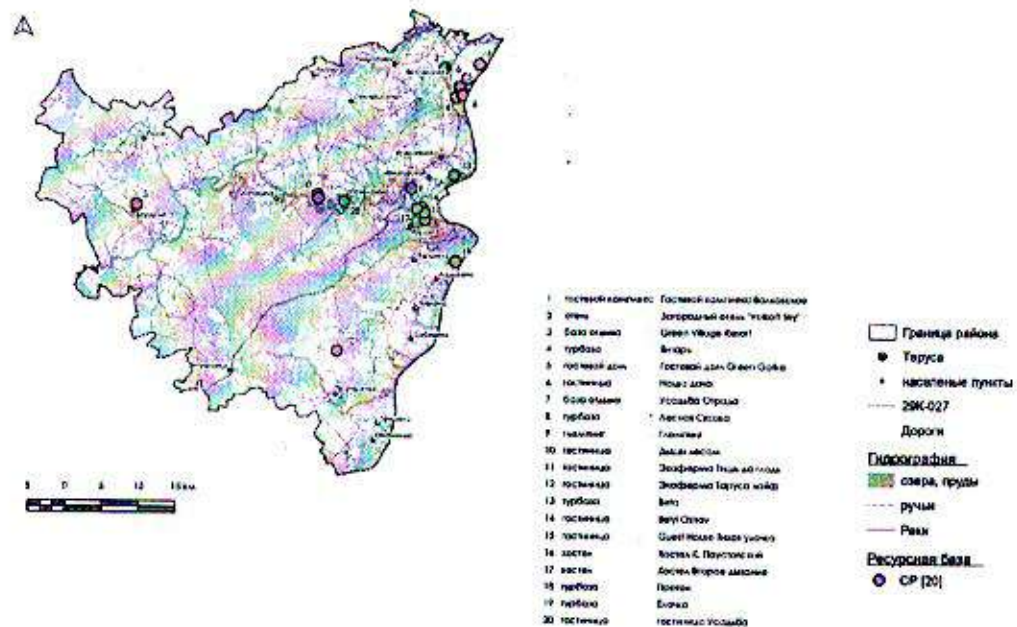
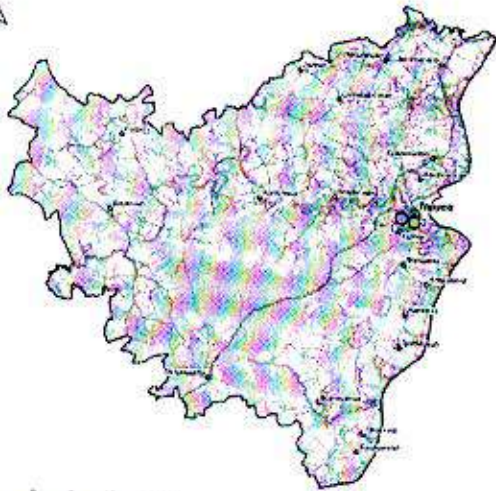


Рис. 2. Средства размещения Тарусского района

Народные промыслы и этно
М 1 : 500 000



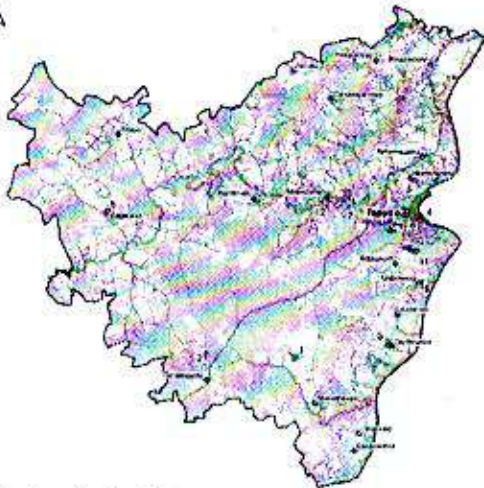
1 ООО «НХП - «Тарусский кукольник»
2 ООО «НХП - «Тарусская вышивка»

- Граница района
- населенные пункты
- Таруса
- 29К-027
- Дороги
- Ресурсная база**
- народные промыслы
- Гидрография**
- озера, пруды
- ручьи
- Реки

OSM Standard

Рис. 5. Объекты народных промыслов Тарусского района

ООПТ
М 1 : 500 000

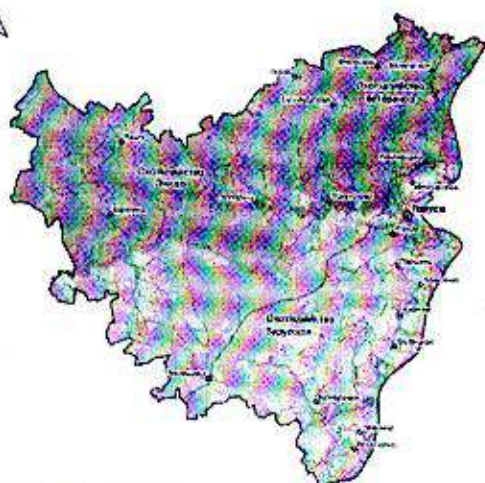


- 1 Паре усадьба в. Овдеев (Усадьба А.А. Смирновой)
- 2 Усадьба у д.р. Мещанин
- 3 Парк с. Трубицыно
- 4 Тарусский мост
- 5 Паре усадьба М.Б. Угрюмова (Период с. Угрюмовичи)
- 6 Берег реки Таруса в районе Мещанинское озеро
- 7 Парк с. Мещанин Тарусского района (Паре усадьба М.А. Афанасова)
- 8 Парк с. Восток Тарусского района (Паре с. Восток) (Паре усадьба Голосович-Голосовых)
- 9 Парк с. Адамково Тарусского района (Паре усадьба М.А. Голосович)
- 10 Паре усадьба Пастухов
- 11 Парк с. Полево (Паре усадьба П.М. Голосовых)
- 12 Парк с. Мещанин Тарусского района (Паре усадьба А.М. Голосовых)

- Граница района
- Таруса
- населенные пункты
- 29К-027
- Дороги
- Гидрография**
- озера, пруды
- ручьи
- Реки
- Ресурсная база**
- оопт (12)

Рис. 6. ООПТ Тарусского района

Охотхозяйства.
М 1 : 500 000



- Граница района
- Таруса
- * населенные пункты
- 29К-027
- Дороги
- Охотхозяйства**
- Охотхозяйство ветеранов
- Охотхозяйство Тарусское
- Охотхозяйство Зюльда

Рис. 7. Охотхозяйства Тарусского района

Малая авиация
М 1 : 500 000



- Граница района
- Таруса
- * населенные пункты
- 29К-027
- Дороги
- Ресурсная база**
- малая авиация
- Гидрография**
- озера, пруды
- ручьи
- реки
- OSM Standard

Рис. 8. Объекты малой авиации Тарусского района