



КАЛУЖСКАЯ ОБЛАСТЬ  
ТАРУССКИЙ РАЙОН  
АДМИНИСТРАЦИЯ МУНИЦИПАЛЬНОГО РАЙОНА  
"ТАРУССКИЙ РАЙОН"

**ПОСТАНОВЛЕНИЕ**

г. Таруса

« 14 » 08 2024 года

№ 498

**«Об установлении публичного сервитута»**

В соответствии со статьей 23, главой V.7 Земельного кодекса Российской Федерации, статьей 3.6 Федерального закона от 25.10.2001 №137-ФЗ «О введении в действие Земельного кодекса Российской Федерации», постановлением Правительства Российской Федерации от 08.09.2017 №1083 «Об утверждении правил охраны магистральных газопроводов и о внесении изменений в Положение о предоставлении в федеральный орган исполнительной власти (его территориальные органы), уполномоченный Правительством Российской Федерации на осуществление государственного кадастрового учета, государственной регистрации прав, ведение Единого государственного реестра недвижимости и предоставление сведений, содержащихся в Едином государственном реестре недвижимости, федеральными органами исполнительной власти, органами государственной власти субъектов Российской Федерации и органами местного самоуправления дополнительных сведений, воспроизводимых на публичных кадастровых картах», рассмотрев ходатайство об установлении публичного сервитута Общества с ограниченной ответственностью «Газпром газификация» (далее – ООО «Газпром газификация»), администрация МР «Тарусский район»

**ПОСТАНОВЛЯЕТ:**

1. Установить публичный сервитут в целях складирования строительных и иных материалов, возведения некапитальных строений, сооружений (включая ограждения, бытовки, навесы) и (или) размещение строительной техники, которые необходимы для обеспечения строительства инженерного сооружения местного значения: «Газопровод межпоселковый к с. Лысая Гора Тарусского района Калужской области», в соответствии с пунктом 2 статьи 39.37 Земельного кодекса Российской Федерации, на земельные участки в кадастровом квартале и с кадастровым номером:

№	Кадастровый номер (квартал) земельного участка	Местоположение земельного участка
1.	40:20:043004	МО СП "Село Лопатино" Тарусского района Калужской области
2.	40:20:000000:145	Калужская область, Тарусский р-н, Таруса г, Ленина ул, д 108
3.	40:20:043002	МО СП "Село Лопатино" Тарусского района Калужской области
4.	40:20:000000:1394	установлено относительно ориентира, расположенного в границах участка. Почтовый адрес ориентира: Калужская область, район Тарусский, вблизи д.Лысая Гора

2. Определить обладателя публичного сервитута – ООО «Газпром газификация» - ОГРН 1217800107744, ИНН 7813655197, адрес (местонахождение): 194044, г. Санкт-Петербург, вн. тер. г. муниципальный округ Сампсониевское, пр-кт Большой Сампсониевский, д. 60, литера А, адрес электронной почты: info@eoggazprom.ru

3. Утвердить границы публичного сервитута, указанного в пункте 1 настоящего постановления, в соответствии с приложением к настоящему постановлению (схема границ публичного сервитута на кадастровом плане территории).

4. Обязать ООО «Газпром газификация» привести земли, обремененные публичным сервитутом, в состояние, пригодное для их использования в соответствии с разрешенным использованием, в срок не позднее, чем три месяца после завершения капитального или текущего ремонта, реконструкции, эксплуатации, консервации, сноса объекта «Газопровод межпоселковый к с. Лысая Гора Тарусского района Калужской области».

5. Срок действия публичного сервитута – 3 года со дня внесения сведений о нем в Единый государственный реестр недвижимости.

6. Срок, в течение которого использование земельного участка (его части) и (или) расположенного на нем объекта недвижимости в соответствии с их разрешенным использованием будет невозможно или существенно затруднено в связи с осуществлением деятельности, для обеспечения которой устанавливается публичный сервитут: 11 месяцев.

7. Порядок установления зон с особыми условиями использования территории и ограничения использования земельных участков, указанных в пункте 1 настоящего постановления, в границах таких зон определяются в соответствии с постановлением Правительства Российской Федерации от 08.09.2017 №1083 «Об утверждении правил охраны магистральных газопроводов и о внесении изменений в Положение о предоставлении в федеральный орган исполнительной власти (его территориальные органы), уполномоченный Правительством Российской Федерации на осуществление государственного кадастрового учета, государственной регистрации прав, ведение Единого государственного реестра недвижимости и предоставление сведений, содержащихся в Едином государственном реестре недвижимости, федеральными органами исполнительной власти, органами государственной власти субъектов Российской Федерации и органами местного самоуправления дополнительных сведений, воспроизводимых на публичных кадастровых картах»

8. Порядок расчета и внесения платы за публичный сервитут, в случае установления публичного сервитута в отношении земель или земельных участков, находящихся в государственной или муниципальной собственности и не предоставленных гражданам или юридическим лицам, устанавливается в размере 0.1 % кадастровой стоимости земельного участка, рассчитанной исходя из среднего уровня земельных участков по муниципальному району, за весь срок действия публичного сервитута.

9. Установить сроки и график проведения ремонтно-эксплуатационных работ по обслуживанию инженерного сооружения (при необходимости) в отношении земель или земельных участков, находящихся в государственной или муниципальной собственности и не предоставленных гражданам или юридическим лицам: ежегодно с 1 января по 31 декабря.

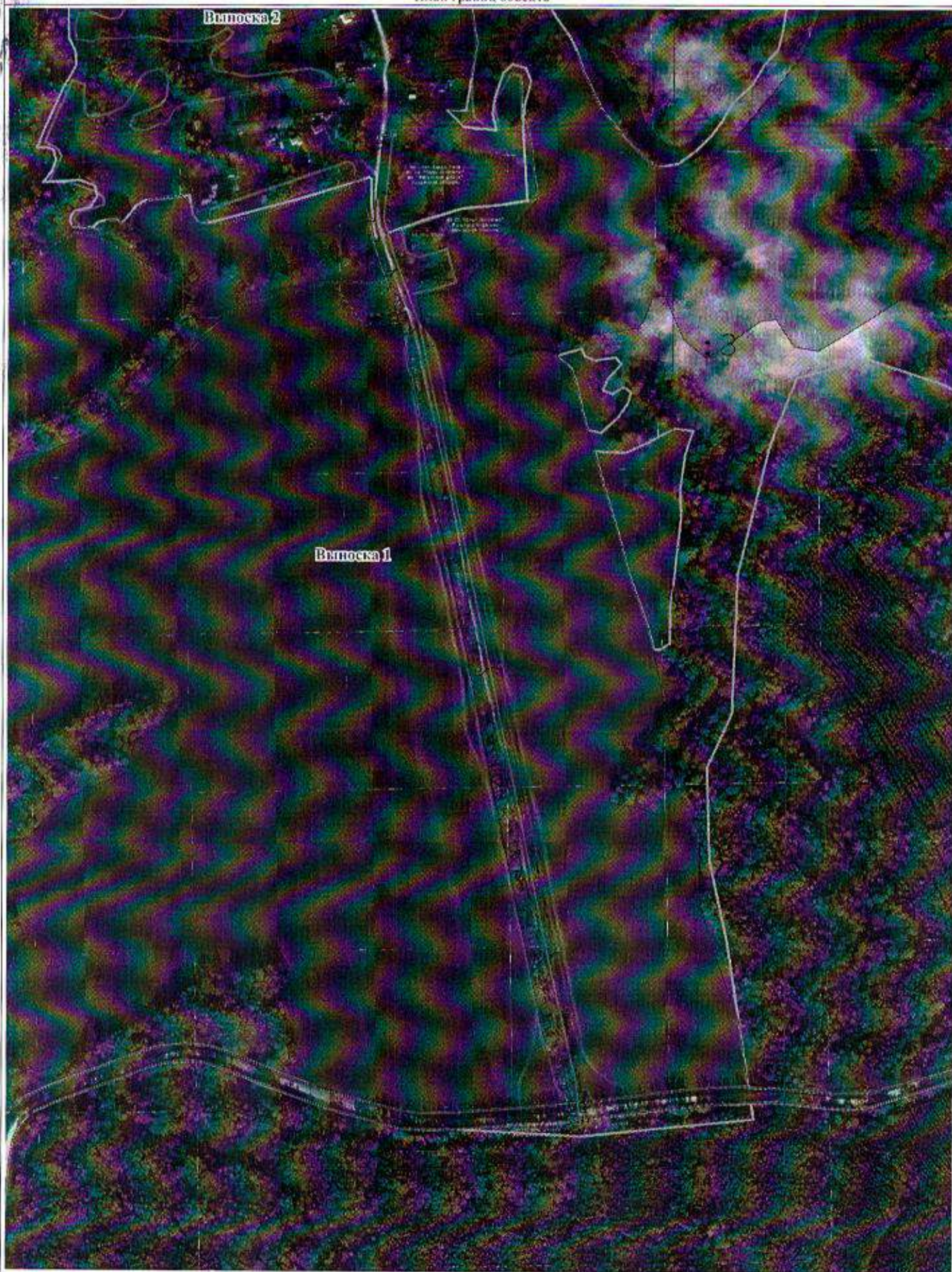
8. Настоящее постановление вступает в силу со дня его принятия.

Глава администрации  
МР «Тарусский район»







М.Л. Голубев

Раздел 4  
План границ объекта



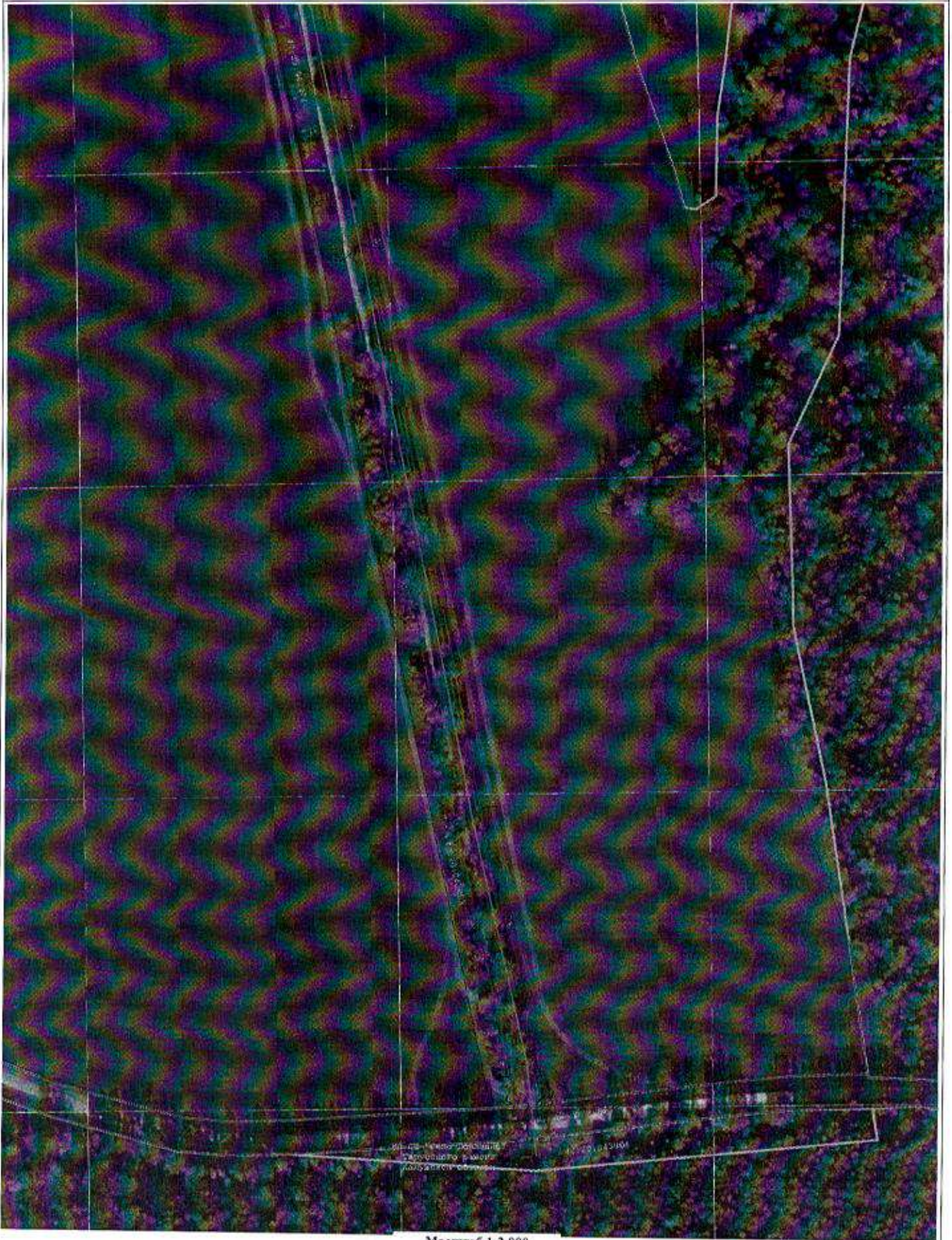
Масштаб 1:4 000

Условные обозначения:

- |   |  |   |  |
|---|--|---|--|
|  | - Проектное местоположение инженерного сооружения  |  | - Проектные границы публичного сервитута и характерные точки |
|  | - Границы земельных участков по сведениям ЕГРН   |  | - Границы кадастровых кварталов по сведениям ЕГРН            |
|  | - Установленные границы административно-территориальных образований (граница населенных пунктов) |   |  |


Раздел 4  
План границ объекта

Выноска 1




Масштаб 1:2 000

Условные обозначения:

 - Проектное местоположение инженерного сооружения

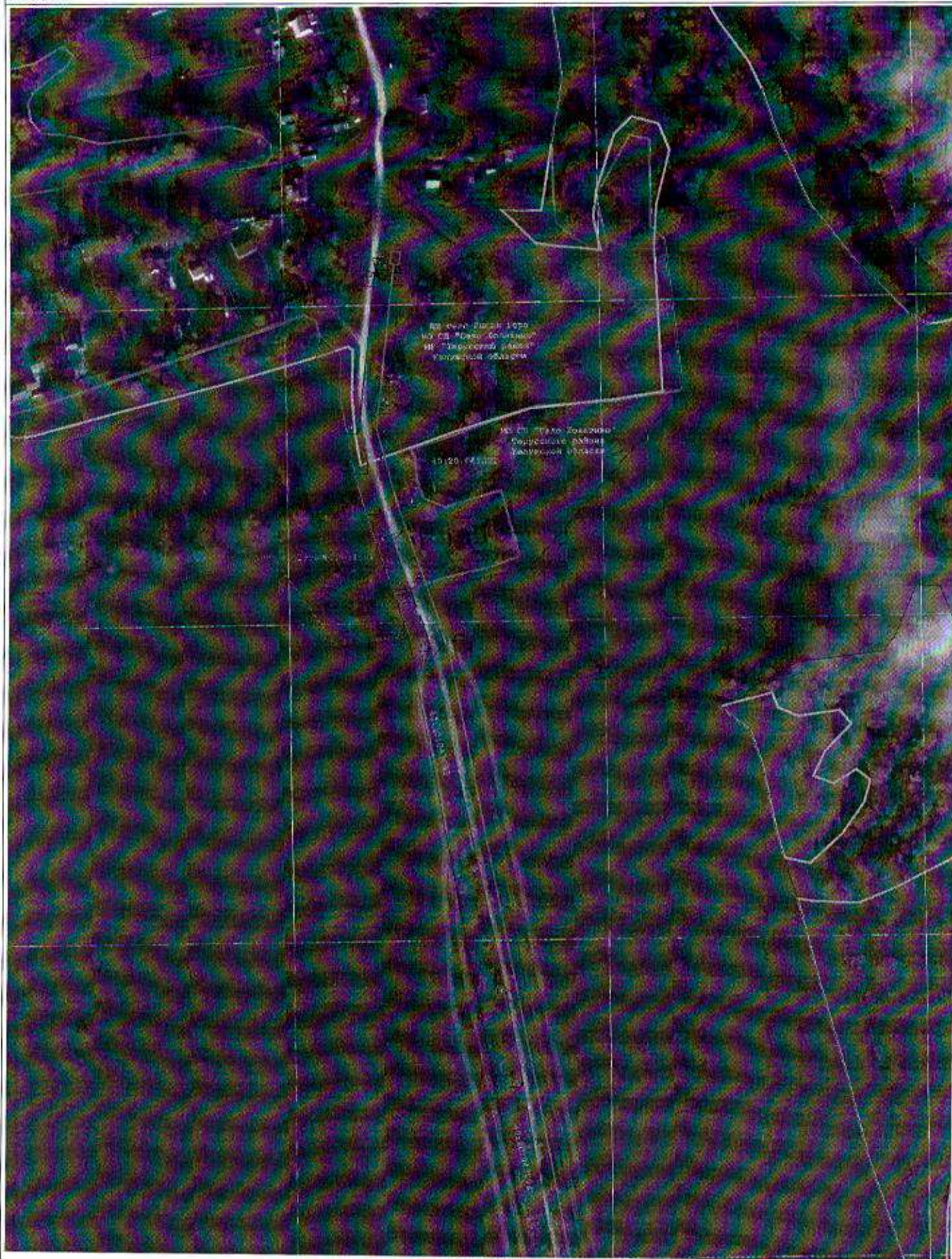
 - Границы земельных участков по сведениям ЕГРН

 - Установленные границы административно-территориальных образований (граница населенных пунктов)

 - Проектные границы публичного сервитута и характерные точки

 - Границы кадастровых кварталов по сведениям ЕГРН

Выписка 2



Масштаб 1:2 000

Условные обозначения:

-  - Проектное местоположение инженерного сооружения
-  - Границы земельных участков по сведениям ЕГРН
-  - Установленные границы административно-территориальных образований (граница населенных пунктов)
-  - Проектные границы публичного сервитута и характерные точки
-  - Границы кадастровых кварталов по сведениям ЕГРН