

**Уведомление  
о проведении общественных обсуждений**

**Заказчик:**

ООО «Газпром газификация» (ОГРН: 1217800107744; ИНН: 7813655197)  
Юридический адрес: 194044, Санкт-Петербург, вн. тер. г. Муниципальный округ Сампсониевское, Большой Сампсониевский проспект, д. 60, литера А  
Телефон: +7(812) 613-33-00  
Электронная почта: [info@eoggazprom.ru](mailto:info@eoggazprom.ru)

**Исполнитель работ по оценке воздействия на окружающую среду:**

Генеральный проектировщик: ООО «Газпром проектирование» (ОГРН: 1027700234210; ИНН: 0560022871)  
Юридический адрес: 191036, город Санкт-Петербург, Суворовский пр-кт, д. 16/13 литера А, помещ. 19н  
Телефон: +7 (812) 578-79-97  
Электронная почта: [box@proektirovanie.gazprom.ru](mailto:box@proektirovanie.gazprom.ru)

**Орган местного самоуправления, ответственный за организацию общественных обсуждений:**

Администрация МР «Тарусский район» (ОГРН: 1024000852006; ИНН: 4018004243)  
Юридический адрес: 249100, Калужская область, Тарусский р-н, г. Таруса, пл. Ленина, д. 3  
Телефон: +7(48435) 2-51-30  
Электронная почта: [tarusa@adm.kaluga.ru](mailto:tarusa@adm.kaluga.ru)

**Наименование планируемой (намечаемой) хозяйственной и иной деятельности:**

Газопровод межпоселковый к дер. Сивцево и дер. Елизаветино Тарусского района Калужской области

**Цель планируемой (намечаемой) хозяйственной и иной деятельности:**

Организация газоснабжения дер. Сивцево, дер. Елизаветино Тарусского района Калужской области

**Предварительное место реализации планируемой (намечаемой) хозяйственной и иной деятельности:**

Калужская область, Тарусский район, дер. Сивцево, дер. Елизаветино

**Планируемые сроки проведения оценки воздействия на окружающую среду:**

Июль-август 2024 г.

**Место и сроки доступности объекта общественного обсуждения:**

Предварительные материалы оценки воздействия на окружающую среду (ОВОС) по объекту «Газопровод межпоселковый к дер. Сивцево и дер. Елизаветино Тарусского района Калужской области» и журнал замечаний и предложений общественности доступны по адресу 249100, Калужская область, Тарусский р-н, г. Таруса, пл. Ленина, д. 3, тел 8(48435)2-53-61, с 16.07.2024 по 25.07.2024, а также в течение 10 календарных дней после окончания общественных обсуждений до 04.08.2024 включительно, с 10:00 до 13:00 и с 14:00 до 16:00 по рабочим дням.

В электронном виде материалы размещены: с 16.07.2024 по 25.07.2024, а также в течение 10 календарных дней после окончания общественных обсуждений до 04.08.2024 включительно, на официальном сайте администрации МР «Тарусский район» в сети интернет по адресу: <https://tarusa.gosuslugi.ru/deyatelnost/napravleniya-deyatelnosti/obschestvennye-obsuzhdeniya-i-publichnye-slushaniya/>

**Предполагаемая форма:** простое информирование.

**Форма представления замечаний и предложений общественности:**

Замечания и предложения общественности принимаются в письменной форме в месте ознакомления с указанными материалами, регистрируются в журнале учета замечаний и предложений общественности, а также принимаются в электронном виде по адресу электронной почты [tarusa@adm.kaluga.ru](mailto:tarusa@adm.kaluga.ru) (с пометкой общественные обсуждения) или почтой России по адресу: 249100, Калужская область, Тарусский р-н, г. Таруса, пл. Ленина, д. 3, с 16.07.2024 по 25.07.2024, а также в течение 10 календарных дней после окончания общественных обсуждений до 04.08.2024 включительно.

**Срок проведения общественных обсуждений:**

16 июля 2024 – 25 июля 2024 гг. включительно

**Контактные данные ответственных лиц со стороны заказчика:**

**Представитель заказчика работ по оценке воздействия на окружающую среду:** ООО «ТрансСтройИнжиниринг» – по доверенности ООО «Газпром газификация» №78 АВ 4872194 от 15.12.2023 г., тел. 8 (347) 246-67-07, [info@tsengin.ru](mailto:info@tsengin.ru)

**Представитель Заказчика в регионе (Агент) -** ООО «Газпром газораспределение Калуга» начальник ОКСиИ – Е.Е. Балашова, тел. 8 (910) 860-53-80, [u4001161@kalugaoblgaz.ru](mailto:u4001161@kalugaoblgaz.ru)

**Представитель исполнителя работ по оценке воздействия на окружающую среду:** ООО «Газпром проектирование» главный инженер проекта Н.М. Ючкова тел. +7(958)452-64-82, электронная почта [nyuchkova@proektirovanie.gazprom.ru](mailto:nyuchkova@proektirovanie.gazprom.ru)

**Представитель органа местного самоуправления:** Заместитель Начальника отдела ведения кадастра, землеустроительной и градостроительной документации администрации муниципального района «Тарусский район» - К.А. Матвеев, тел. 8(48435)2-53-95, электронная почта: [matveev\\_ka@adm.kaluga.ru](mailto:matveev_ka@adm.kaluga.ru)



Общество с ограниченной ответственностью  
«Газпром проектирование»

Заказчик – ООО «Газпром газификация»

**ГАЗОПРОВОД МЕЖПОСЕЛКОВЫЙ К ДЕР. СИВЦЕВО И  
ДЕР. ЕЛИЗАВЕТИНО ТАРУССКОГО РАЙОНА КАЛУЖСКОЙ ОБЛАСТИ**

*ПРОЕКТНАЯ ДОКУМЕНТАЦИЯ*

**Раздел 6. Иная документация в случаях, предусмотренных законодательными и  
иными нормативными правовыми актами Российской Федерации**

**Часть 9. Оценка воздействия на окружающую среду**

5447.062.П.0/0.0002-ОВОС

**Том 5.9**

Заказчик – ООО «Газпром газификация»

**ГАЗОПРОВОД МЕЖПОСЕЛКОВЫЙ К ДЕР. СИВЦЕВО И  
ДЕР. ЕЛИЗАВЕТИНО ТАРУССКОГО РАЙОНА КАЛУЖСКОЙ ОБЛАСТИ**

*ПРОЕКТНАЯ ДОКУМЕНТАЦИЯ*

**Раздел 6. Иная документация в случаях, предусмотренных законодательными и  
иными нормативными правовыми актами Российской Федерации**

**Часть 9. Оценка воздействия на окружающую среду**

5447.062.П.0/0.0002-ОВОС

**Том 5.9**

Заместитель директора  
филиала по производству



Ю.М. Комиссаров

Главный инженер проекта



Н.М. Ючкова

**Список исполнителей*****Отдел инженерно-экологического проектирования:***

Начальник отдела		21.06.2024	И.Р. Хабибов
Заместитель начальника отдела		21.06.2024	Р.И. Нургалин
Главный специалист		21.06.2024	Ю.Г. Ракитина

***Нормоконтроль:***

Главный специалист		21.06.2024	А.Н. Петухова
--------------------	---	------------	---------------

***Бюро ГИП:***

ГИП		21.06.2024	Н.М. Ючкова
-----	---	------------	-------------

## Содержание

Обозначения и сокращения .....	6
1 Введение.....	7
2 Нормативные ссылки .....	8
3 Общие сведения о планируемой (намечаемой) хозяйственной и иной деятельности .....	9
3.1. Сведения о заказчике планируемой (намечаемой) хозяйственной деятельности .....	9
3.2. Наименование планируемой (намечаемой) хозяйственной и иной деятельности и планируемое место ее реализации.....	9
3.3. Цель и необходимость реализации, планируемой (намечаемой) хозяйственной и иной деятельности.....	10
3.4. Описание планируемой (намечаемой) хозяйственной деятельности, включая альтернативные варианты, а также возможность отказа от деятельности.....	10
3.4.1. Основные технические решения проектной документации .....	10
3.4.2. Описание альтернативных вариантов .....	12
4 Описание возможных видов воздействия на окружающую среду планируемой (намечаемой) хозяйственной и иной деятельности по альтернативным вариантам .....	14
5 Описание состояния окружающей среды, которая может подвергнуться воздействию намечаемой хозяйственной и иной деятельностью в результате ее реализации .....	16
5.1. Физико-географические условия .....	16
5.2. Климатические и ландшафтные условия.....	16
5.3. Рельеф.....	16
5.4. Характеристика геолого-гидрогеологический условий .....	17
5.5. Почвы .....	17
5.6. Растительный мир .....	18
5.7. Животный мир.....	18
5.8. Зоны с особыми условиями использования территорий (экологических ограничений) ..	19
5.8.1. Особо охраняемые природные территории .....	19
5.8.2. Ключевые орнитологические территории и водно-болотные угодья.....	19
5.8.3. Объекты культурного наследия .....	19
5.8.4. Мелиорируемые земли и земли сельхозназначения .....	20
5.8.5. Защитные леса .....	20
5.8.6. Водоохранные зоны водных объектов .....	20
5.8.7. Поверхностные и подземные источники водоснабжения .....	21
5.8.8. Приаэродромные территории .....	22
5.8.9. Лечебно-оздоровительные местности и курорты .....	22
5.8.10. Санитарно-защитные и охранные зоны производственных объектов и инженерных сооружений .....	22
5.8.11. Полезные ископаемые .....	23
6 Оценка воздействия на окружающую среду .....	24
6.1. Оценка воздействия на атмосферный воздух .....	24
6.1.1. Период строительства.....	24
6.1.2. Период эксплуатации.....	26
6.2. Обоснование принятых размеров СЗЗ .....	28
6.3. Оценка воздействия на атмосферный воздух при аварийной ситуации.....	29
6.4. Оценка воздействия физических факторов .....	31
6.4.1. Период строительства.....	31
6.4.2. Период эксплуатации.....	32
6.5. Воздействие на поверхностные и подземные воды .....	33
6.5.1. Период строительства.....	33
6.5.2. Период эксплуатации.....	33

6.6.	Оценка воздействия на земельные ресурсы, почвенный покров и геологическую среду	35
6.6.1.	Период эксплуатации	35
6.6.2.	Период эксплуатации	35
6.7.	Оценка воздействие отходов от намечаемой хозяйственной деятельности на состояние окружающей природной среды	36
6.7.1.	Период строительства	36
6.7.2.	Период эксплуатации	38
6.8.	Оценка воздействия намечаемой хозяйственной деятельности на растительный покров и животный мир	38
6.8.1.	Период строительства	38
6.8.2.	Период эксплуатации	40
7	Перечень мероприятий по предотвращению и/или снижению возможного негативного воздействия намечаемой хозяйственной деятельности на окружающую среду и рациональному использованию природных ресурсов на период строительства и эксплуатации объектов и источников распределения газа	42
7.1.	Мероприятия по охране атмосферного воздуха	42
7.1.1.	Период строительства	42
7.1.2.	Период эксплуатации	43
7.2.	Мероприятия по охране и рациональному использованию земельных ресурсов и почвенного покрова, недр и геологической среды	44
7.2.1.	Период строительства	44
7.2.2.	На период эксплуатации	46
7.3.	Мероприятия по охране почвенного покрова и восстановлению нарушенных земель (рекультивации)	46
7.4.	Мероприятия по рациональному использованию и охране вод и водных биоресурсов	49
7.4.1.	Период строительства	49
7.4.2.	Период эксплуатации	51
7.5.	Мероприятия по охране водных биоресурсов, в том числе объектов рыбного хозяйства	51
7.6.	Мероприятия по сбору, использованию, обезвреживанию, транспортированию и размещению отходов	55
7.6.1.	Период строительства	55
7.6.2.	Период эксплуатации	58
7.7.	Мероприятия по охране объектов растительного и животного мира и среды их обитания, включая объекты растительного и животного мира, занесенные в Красную книгу Российской Федерации и красные книги субъектов Российской Федерации	59
7.7.1.	Период строительства	59
7.7.2.	Период эксплуатации	60
7.8.	Мероприятия по минимизации возникновения возможных аварийных ситуаций на объектах строительства и последствий их воздействия на экосистему региона	61
7.8.1.	Период строительства	61
7.8.2.	Период эксплуатации	62
8	Выявленные при проведении оценки неопределенности в определении воздействий намечаемой хозяйственной деятельности на окружающую среду	63
9	Предложения по мероприятиям производственного экологического контроля (мониторинга)	64
9.1.	Период строительства	65
9.1.1.	Мониторинг физических факторов воздействия	65
9.1.2.	Мониторинг процессов образования отходов производства и потребления	66
9.1.3.	Мониторинг водоохранной зоны водотоков и поверхностных вод	66

---

9.1.4.	Мониторинг почв и земель.....	67
9.1.5.	Мониторинг растительного и животного мира.....	67
9.1.6.	Мониторинг геологической среды и опасных геодинамических процессов .....	67
9.2.	На стадии эксплуатации .....	69
10	Резюме нетехнического характера .....	70



**Обозначения и сокращения**

ГРПШ	- газорегуляторный пункт шкафной
ИГЭ	- инженерно-геологический элемент
ИИ	- инженерные изыскания
СИД	- сбор исходных данных
ИЭИ	- инженерно-экологические изыскания
ООПТ	- особо охраняемые природные территории
ЗОУИТ	- зоны с особыми условиями использования территорий
ЗСО	- зоны санитарной охраны источников водоснабжения
РЗ	- рекультивация земель
ВОЗ	- водоохранная зона
ПЗП	- прибрежная защитная полоса
ГНБ	- горизонтально-наклонное бурение
ППО	- проект полосы отвода
ДПТ	- документация по планировке территории
ГН	- гигиенический норматив
ПДК	- предельно допустимая концентрация
ОВОС	- оценка воздействия на окружающую среду
НВОС	- негативное воздействие на окружающую среду
ЗВ	- загрязняющее вещество

## 1 Введение

Материалы оценки воздействия на окружающую среду для проектируемого объекта «Газопровод межпоселковый к дер. Сивцево и дер. Елизаветино Тарусского района Калужской области» выполнены с целью простого информирования предварительных материалов оценки воздействия на окружающую среду в отношении планируемой (намечаемой) хозяйственной и иной деятельности на объектах, оказывающих негативное воздействие на окружающую среду, деятельность которых не подлежит государственной экологической экспертизе (ГЭЭ) в соответствии с Федеральным законом от 23 ноября 1995 г. N 174-ФЗ "Об экологической экспертизе".

Согласно приказу Минприроды РФ от 01.12.2020 №999, п. 7.9.3 общественные обсуждения проходят в виде простого информирования.

Предварительные материалы оценки воздействия на окружающую среду размещаются на официальном сайте администрации в сети интернет.

Основанием для разработки предварительных материалов ОВОС являются:

- программа газификации регионов Российской Федерации, утвержденная Председателем Правления ПАО «Газпром» А.Б. Миллером;
- соглашение о взаимном сотрудничестве и Договоры по газификации между Администрацией области и ПАО «Газпром», предусматривающие осуществление программы газификации в регионе;
- концепция участия ПАО «Газпром» в газификации регионов РФ, утвержденная постановлением Правления ПАО «Газпром» №57 от 30.11.2009 г.

Исходными данными для выполнения предварительных материалов ОВОС являются:

- задание на проектирование;
- технические отчёты комплексных инженерных изысканий по участку работ;
- проектная документация по аналогичным объектам;
- проектные решения по аналогичным объектам.

## 2 Нормативные ссылки

- Федеральный закон № 7-ФЗ от 10.01.2002 г. Об охране окружающей среды;
- Федеральный закон № 174-ФЗ от 23.11.1995 г. Об экологической экспертизе;
- Федеральный закон №33-ФЗ от 14.03.1995 г. Об особо охраняемых природных территориях;
- Федеральный закон № 96-ФЗ от 04.05.1999 г. Об охране атмосферного воздуха;
- Федеральный закон № 52-ФЗ от 30.03.1999 г. О санитарно-эпидемиологическом благополучии населения;
- Федеральный закон № 89-ФЗ от 24.06.1998 Об отходах производства и потребления;
- Федеральный закон №2395-1 от 21.02.1992 г. О недрах;
- Федеральный закон № 136-ФЗ от 25.10.2001 г. Земельный Кодекс Российской Федерации;
- Федеральный закон № 200-ФЗ от 04.12.2006 г. Лесной кодекс Российской Федерации;
- Федеральный закон № 74-ФЗ от 03.06.2006 г. Водный кодекс Российской Федерации;
- Постановление Правительства РФ № 87 от 16.02.2008 г. О составе разделов проектной документации и требованиях к их содержанию;
- Постановление Правительства РФ № 2398 от 31.12.2020 Об утверждении критериев отнесения объектов, оказывающих негативное воздействие на окружающую среду, к объектам I, II, III и IV категорий;
- Постановление Правительства РФ № 222 от 03.03.2018 г. Об утверждении Правил установления санитарно-защитных зон и использования земельных участков, расположенных в границах санитарно-защитных зон;
- Постановление Правительства РФ № 878 от 20.11.2000 г. Правила охраны газораспределительных сетей;
- Приказ Минприроды РФ от 01.12.2020 № 999 «Об утверждении требований к материалам оценки воздействия на окружающую среду»;
- Приказ Федеральной службы по надзору в сфере природопользования № 242 от 22.05.2017 Федеральный классификационный каталог отходов;
- СП 131.13330.2020 СНиП 23-01-99\* Строительная климатология;
- СП 51.13330.2011 Защита от шума. Актуализированная редакция СНиП 23-03-2003;
- СанПиН 2.1.3684-21 Санитарно-эпидемиологические требования к содержанию территорий городских и сельских поселений, к водным объектам, питьевой воде и питьевому водоснабжению, атмосферному воздуху, почвам, жилым помещениям, эксплуатации производственных, общественных помещений, организации и проведению санитарно-противоэпидемических (профилактических) мероприятий;
- СанПиН 1.2.3685-21 Гигиенические нормативы и требования к обеспечению безопасности и (или) безвредности для человека факторов среды обитания.

### 3 Общие сведения о планируемой (намечаемой) хозяйственной и иной деятельности

#### 3.1 Сведения о заказчике планируемой (намечаемой) хозяйственной деятельности

Сведения о Заказчике проектной документации представлены в таблице 3.1:

Таблица 3.1 - Сведения о Заказчике проектной документации

<i>Наименование организации Заказчика</i>	Общество с ограниченной ответственностью «Газпром газификация»
<i>Юридический адрес:</i>	194044 Санкт-Петербург, вн.тер. г.Муниципальный округ Сампсониевское, Большой Сампсониевский проспект, д.60, литера А.
<i>Телефон:</i>	+7 (812) 613-33-00
<i>Электронный адрес:</i>	info@eoggazprom.ru
<i>ИНН</i>	7813655197
<i>ОГРН</i>	1217800107744

Сведения об Исполнителе проектной документации представлены в таблице 3.2:

Таблица 3.2 - Сведения об Исполнителе проектной документации

<i>Наименование проектной организации:</i>	Общество с ограниченной ответственностью «Газпром проектирование» Московский филиал
<i>Юридический адрес:</i>	142702, Московская область, г. Видное, ул. Вокзальная, д.23
<i>Телефон:</i>	+7 (495) 817-17-82
<i>Электронный адрес:</i>	box@proektirovanie.gazprom.ru
<i>ИНН</i>	0560022871
<i>ОГРН</i>	1027700234210

#### 3.2 Наименование планируемой (намечаемой) хозяйственной и иной деятельности и планируемое место ее реализации

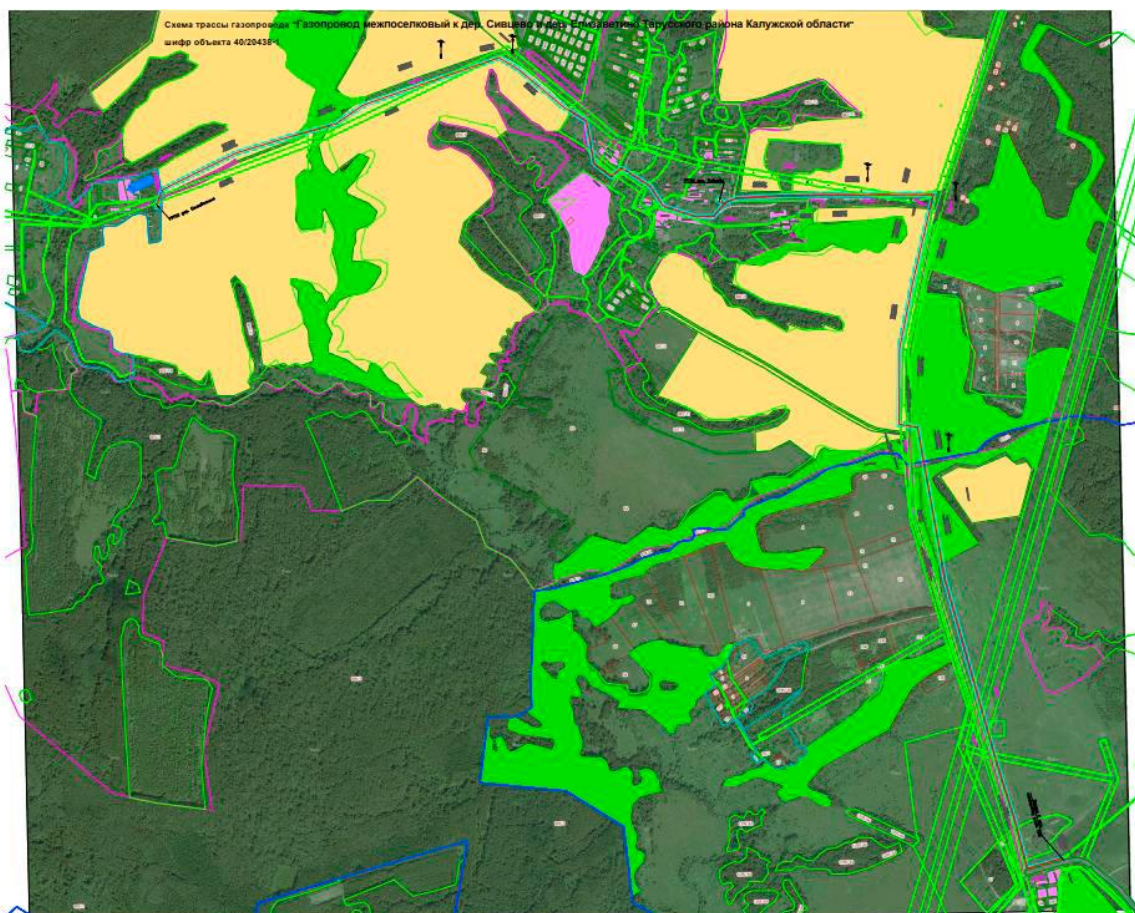
**Наименование объекта проектирования:** Газопровод межпоселковый к дер. Сивцево и дер. Елизаветино Тарусского района Калужской области.

**Характеристика обосновывающей документации** - Проектная документация

**Место размещения объекта** - Тарусский район Калужской области

В соответствие со ст.4.2 Федерального закона от 10.01.2002 № 7-ФЗ «Об охране окружающей среды» и согласно Постановлению Правительства РФ от 31 декабря 2020 г. № 2398 «Об утверждении критериев отнесения объектов, оказывающих негативное воздействие на окружающую среду, к объектам I, II, III и IV категорий» проектируемый объект на период строительства относится к **IV категории** - объект, оказывающий минимальное негативное воздействие на окружающую среду (исходя из сроков строительства).

Обзорная схема участка строительства представлена на рисунке 3.1



© Участники OpenStreetMap - картографическая основа свободно распространяемая лицензия, [www.openstreetmap.org](http://www.openstreetmap.org)

Рисунок 3.1 – Обзорная схема участка строительства

### **3.3 Цель и необходимость реализации, планируемой (намечаемой) хозяйственной и иной деятельности**

Цель намечаемой хозяйственной деятельности - строительство межпоселкового газопровода для обеспечения существующей и перспективной потребности в газе. Природный газ используется как топливо для отопления, горячего водоснабжения, пищеприготовления жилого фонда и социальной сферы.

### **3.4 Описание планируемой (намечаемой) хозяйственной деятельности, включая альтернативные варианты, а также возможность отказа от деятельности**

#### **3.4.1 Основные технические решения проектной документации**

Подключение проектируемого стального надземного газопровода высокого давления 2 категории  $P \leq 0,6$  МПа 110x10,0 предусматривается в существующий стальной подземный газопровод высокого давления 2 категории  $P \leq 0,6$  МПа диаметром 159 мм, объект "Газопровод высокого давления дер. Алекино - с. Вознесенье Тарусского района Калужской области». Подача газа осуществляется от ГРС Таруса.

Проектной документацией предусматривается:

- прокладка полиэтиленового газопровода высокого давления 2 категории ( $P_N \leq 0,6$  МПа), из полиэтиленовых труб ПЭ100 ГАЗ SDR11 ГОСТ Р 58121.2-2018 и частично из стальных электросварных прямошовных труб по ГОСТ 10704-91 подземно с «усиленной изоляцией» и надземно с антикоррозийным покрытием (обвязка ГРПШ);

- переходы водных преград выполнены из полиэтиленовых труб Мультиплекс II ПРО ГАЗ ПЭ100/ПЭ100 RC SDR 11  $\varnothing 110 \times 11,0$ ;

- установка газорегуляторного пункта полной заводской готовности шкафного типа, предназначенного для снижения и регулирования давления газа в газораспределительных сетях:

- газорегуляторный пункт шкафного типа дер. Сивцево;
- газорегуляторный пункт шкафного типа дер. Елизаветино;
- молниезащита и заземления ГРПШ;

- установка кранов шаровых стальных для подземной установки с изоляцией "усиленного" типа, с полиэтиленовыми патрубками (по трассе);

- устройство футляров на переходе газопровода через автодороги;

- укладка сигнальной ленты и провода-спутника вдоль трассы подземного газопровода, за исключением участков, проложенных закрытым способом. На пересечении газопровода открытым способом с подземными коммуникациями сигнальная лента должна быть уложена вдоль газопровода дважды на расстоянии не менее 0,2 м между собой и на 2,0 м в обе стороны от пересекаемого сооружения;

- установка "Предупредительного знака" при пересечении кабелей связи;

- установка «информационного знака» при пересечении с ВЛ;

- установка опознавательных знаков, табличек для определения местонахождения газопровода на месте врезки, на углах поворота, в местах установки сооружений, принадлежащих газопроводу.

Строительство газопровода предусматривается из труб полиэтиленовых ПЭ100 ГАЗ SDR11  $\varnothing 110 \times 11,0$ , ПЭ100 ГАЗ SDR11  $\varnothing 63 \times 5,8$  по ГОСТ Р 58121.2-2018 и соединительных деталей из полиэтилена с коэффициентом запаса прочности не менее 3,2, на территории сельских населенных пунктов не менее 2,6.

Газопровод проложен подземно, в траншее, открытым способом, переходы через автодороги закрытым способом строительства - методом горизонтально-направленного бурения, с устройством защитного футляра.

Общая протяженность трассы по пикетам 6461,5 м.

Согласно таблице.1\* - СП 62.13330.2011\* "Свод правил. Газораспределительные системы" Актуализированная редакция, по рабочему давлению проектируемый газопровод подразделяется на следующие категории:

- от точки до входа в ГРПШ - газопровод высокого давления  $P \leq 0,6$  МПа 2 категории.

Точка подключения принята согласно технических условий на подключение от 18.10.2023 №4900/530, выданных АО «Газпром газораспределение Калуга».

Проектируемый линейный объект относится к сетям газораспределения, согласно техническому регламенту «О безопасности сетей газораспределения и газопотребления».

В целях обеспечения сохранности системы газоснабжения, создания нормальных условий ее эксплуатации, предотвращения аварий и несчастных случаев проектом предусматривается организация охранной зоны действующих газопроводов, разработанная на основании По-

становления Правительства РФ № 878 от 20.11.2000 г. Об утверждении Правил охраны газораспределительных сетей (с изменениями на 17 мая 2016 года). Охранная зона устанавливается:

- вдоль трасс наружных газопроводов - в виде территории, ограниченной условными линиями, проходящими на расстоянии 2 метров с каждой стороны газопровода;
- вдоль трасс межпоселковых газопроводов, проходящих по лесам и древесно-кустарниковой растительности, - в виде просек шириной 6 метров, по 3 метра с каждой стороны газопровода. Для надземных участков газопроводов расстояние от деревьев трубопровода должно быть не менее высоты деревьев в течение всего срока эксплуатации газопровода;
- вокруг отдельно стоящих газорегуляторных пунктов - в виде территории, ограниченной замкнутой линией, проведенной на расстоянии 10 метров от границ этих объектов.

### 3.4.2 Описание альтернативных вариантов

Газификация регионов имеет важное социально-экономическое и экологическое значение. Газификация обуславливает резкое сокращение негативного воздействия на окружающую среду. Замена природным газом традиционных видов топлива – твердого (уголь, дрова, торф) и жидкого (топочные мазуты) сопровождается в первую очередь существенным снижением загрязнения атмосферы. Строительство проектируемого газопровода, обеспечивающее надежное и безаварийное снабжение природным газом населения, промышленных и коммунальных объектов, позволит существенно улучшить санитарно-бытовые условия проживания населения, а также улучшить экологическую ситуацию в районе прокладки газопровода.

В соответствии с действующей нормативно-правовой, инструктивно-методической и нормативно-технической документацией по оценке воздействия намечаемой деятельности на окружающую среду одним из обязательных принципов при разработке ОВОС является принцип альтернативности, когда выбор рекомендуемого варианта основывается на сравнительной технико-эколого-экономической оценке альтернативных вариантов (включая «нулевой» вариант – вариант отказа от реализации намечаемой деятельности).

В качестве «нулевого» варианта для настоящего проекта может быть рассмотрен вариант отказа от намечаемой деятельности (отказа от строительства проектируемого межпоселкового газопровода). Проектируемый газопровод является социально необходимым объектом. Направление использования газа: отопление, горячее водоснабжение. Отказ от деятельности, т.е. «нулевой вариант» исключает газификацию конечных потребителей, что в свою очередь делает невозможным реализацию программы газификации регионов Российской Федерации, утвержденная Председателем Правления ПАО «Газпром» А.Б. Миллером.

Таким образом, в настоящей документации ОВОС «нулевой» вариант (отказ от намечаемой деятельности) - не рассматривается.

В качестве «первого» варианта для настоящего проекта может быть рассмотрен вариант – прокладка газопровода по наиболее короткому пути траншейным способом прокладки. Данный вариант является наименее предпочтительным, поскольку, при прокладке линейного объекта не учитываются зоны с особыми условиями использования территории (ЗОИТ) и будет нанесен максимальный ущерб окружающей среде.

Таким образом, в настоящей документации ОВОС «первый» вариант (с максимальным ущербом окружающей среде) - не рассматривается.

В качестве «второго» варианта выбран вариант прохождения трассы газопровода: от точки подключения с максимальным приближением к существующим искусственным соору-

жениям (автомобильные дороги, линии электропередач), с учетом расположения зон с особыми условиями использования территории. Вариант прокладки газопровода предусматривает прокладку открытым способом, а в особых зонах (водные объекты, существующие коммуникации и т.д.) методом горизонтально-наклонного бурения (ГНБ). При прокладке газопровода так же учитываются исходные данные для проектирования (разделы СИД).

Программой газификации регионов Российской Федерации, утвержденной Председателем Правления ПАО «Газпром», предусмотрены работы по сбору исходных данных для проектирования объекта. В объемы работ сбора исходных данных входят:

- справочно-аналитические материалы по состоянию и перспективам развития региональных систем газоснабжения и распределения газа, в объеме разрабатываемой документации предполагаемого объекта;
- разработанные ранее Генеральные схемы газоснабжения и газификации регионов РФ, районные схемы газификации;
- сведения об использовании земельных участков и категории земель (без определения размеров убытков, включая упущенную выгоду);
- проект планировки территории и проект межевания земель;
- технические условия на присоединение к существующим инженерным сетям, технические условия на пересечение искусственных и естественных преград (специальные технические условия, в случае необходимости);
- согласование принятых проектных решений со сторонними организациями;
- заключение о наличии объектов археологического и культурного наследия;
- заключение о наличии полезных ископаемых;
- заключение о наличии особо охраняемых природных территориях;
- изучение опасных процессов и явлений, в т.ч. разработка отчета по поиску и обезвреживанию взрывоопасных предметов;
- иные исходно-разрешительные документы, установленные законодательными и иными нормативными актами РФ (субъектами РФ)

Уточненные данные по перечню и объемам газопотребления по существующим и перспективным потребителям в населенных пунктах, в дальнейшем будут являться базовыми для подготовки проектов План-графиков синхронизации (данные, согласованные с администрацией района и региональной компанией) и дальнейшей разработки проектно-сметной документации;

Таким образом, при сравнении альтернативных вариантов намечаемой деятельности в проекте будет рассмотрен «второй» вариант прохождения трассы газопровода: от точки подключения с максимальным приближением к существующим искусственным сооружениям (автомобильные дороги, линии электропередач), с учетом расположения зон с особыми условиями использования территории.



#### **4 Описание возможных видов воздействия на окружающую среду планируемой (намечаемой) хозяйственной и иной деятельности по альтернативным вариантам**

Для оценки влияния проектируемого объекта на состояние окружающей среды следует выявить все виды его техногенных воздействий на атмосферу, территорию, геологическую среду, поверхностные и подземные воды.

Основой для выявления воздействий являются технико-технологические решения, решения по организации строительства, данные инженерных, в том числе, инженерно-экологических изысканий, а также опыт проектирования, строительства и эксплуатации объектов-аналогов.

Наиболее значимыми и подлежащими оценке прямыми воздействиями являются:

- выбросы загрязняющих веществ в атмосферный воздух от различных источников;
- шум от строительных машин и механизмов, технологического оборудования;
- изъятие земельных участков из хозяйственного оборота на период строительства и эксплуатации объектов;
- механическое нарушение рельефа, почв, растительного покрова;
- изъятие и нарушение местообитаний животных;
- забор воды из природных источников для различных нужд;
- сброс сточных вод в водные объекты;
- изменение гидрологического режима и гидрохимических показателей качества воды водных объектов;
- образование отходов производства и потребления.

Основными объектами, для которых необходимо оценить степень воздействия, будут:

- атмосферный воздух;
- поверхностные и подземные воды;
- почвы;
- геологическая среда;
- растительность;
- животный мир, включая водных организмов;
- особо охраняемые территории и объекты;
- население района строительства.

Воздействие проектируемого объекта на окружающую среду может наблюдаться только при проведении строительного-монтажных работ по строительству объекта и определяться интенсивностью строительных и транспортных операций.

Отрицательное воздействие на окружающую среду при производстве работ заключается:

- в загрязнении атмосферного воздуха стационарными и передвижными источниками (дорожно-строительная техника, автотранспорт, сварочные работы, дополнительные транспортные загрязнения, связанные с доставкой материалов и конструкций на стройплощадку);
- в загрязнение почвенного покрова горюче-смазочными материалами с последующим загрязнением поверхностных и подземных вод;
- механические нарушения целостности почвенно-растительного покрова при проведении строительных работ.

В период выполнения строительного-монтажных работ происходит шумовое воздействие на окружающую среду, источниками которого являются:

- автотранспорт при перевозке строительных материалов и рабочих;
- работающие строительные машины и механизмы;
- сварочные работы.

Работы по прокладке трубопровода неизбежно повлекут за собой причинение ущерба растительному и животному миру испрашиваемого участка, по причине использования в ходе строительства тяжелой техники. В ходе осуществления строительных работ будет частично или полностью уничтожен растительный покров в зоне укладки трубопровода, а также, возможно, и на прилегающей к ней территории.

Ущерб окружающей природной среде может быть нанесён при возникновении аварийных ситуаций (нарушение герметичности, разрыв газопровода и т.п.), сопровождающихся залповыми выбросами загрязняющих веществ в атмосферный воздух.

## **5 Описание состояния окружающей среды, которая может подвергнуться воздействию намечаемой хозяйственной и иной деятельностью в результате ее реализации**

### **5.1 Физико-географические условия**

Калужская область расположена в центре Восточно-Европейской равнины, в бассейнах верхней Оки и Десны, на юго-западе Центрального экономического района. На западе она граничит со Смоленской областью, на юге — с Брянской и Орловской, на востоке — с Тульской и на севере — с Московской областями.

Объект производства работ находится на территории Российской Федерации, в Тарусском районе Калужской области, в дер. Сивцево и дер. Елизаветино. Ближайшие населённые пункты: н.п. Варваренки (1,3 км на юго-восток), н.п. Головино (2,0 км на запад).

### **5.2 Климатические и ландшафтные условия**

В соответствии с климатическим районированием для строительства (СП 131.13330.2020) территория относится к ПВ району с умеренно-континентальным климатом с холодной зимой и умеренно-теплым летом.

Метеорологическая характеристика составлена по метеостанции Калуга. Метеорологическая станция Калуга, Грабцево расположена на северной окраине Средне-Русской возвышенности в лесной зоне. Местность в районе станции слабохолмистая. Небольшие холмы (превышение вершин над подошвой 10-15 м) имеют вытянутую форму. Крупным водным объектом в районе является р. Ока, протекающая через город Калугу с западо-северо-запада на восток-юго-восток. Ширина реки в межень около 220-230 м. Почвы в районе дерново-подзолистые суглинистые.

Климат района, согласно классификации климатов Б.П. Алисова, континентальный умеренного пояса. Район испытывает влияние Атлантики. Зимой, которая совпадает с календарной, теплые морские воздушные массы приносят оттепели и интенсивные снегопады, летом – похолодание и осадки. Увлажнение достаточное, большая часть осадков выпадает в теплый период года.

Более подробная информация представлена в техническом отчете по результатам инженерно-гидрометеорологическим изысканиям (шифр 5447.062.ИИ.0/0.1204-ИГМИ).

### **5.3 Рельеф**

В орографическом отношении участок изысканий расположен в пределах Среднерусской возвышенности Русской равнины.

Среднерусская возвышенность – волнистая равнина, прорезанная глубокими (до 75 м), широкими и хорошо разработанными долинами рек с многочисленными притоками. Для района характерна относительно густая долинно-балочная сеть, густота ее (с учетом всех эрозионных форм длиной более 200 м) в среднем составляет 0,75 км/км<sup>2</sup>. Характерны разветвленные балочные системы. Протяженность крупнейших балок достигает 6 км. Минимальные значения густоты эрозионной сети отмечаются вблизи Пронско-Донского водораздела и в верховьях рр. Плетенки и Вожи (менее 0,2 км/км<sup>2</sup>), максимальные (до 2 км/км<sup>2</sup>) – по левобережью Дона, вдоль долины р. Прони и по восточной периферии возвышенности.

Междуречья в пределах Среднерусской возвышенности плосковолнистые, полого-увалистые и холмисто-увалистые. Ширина их от 1 до 10 км.

По абсолютным высотам, характеру эрозионного расчленения и морфологическим особенностям междуречий исследуемая территория расположена в пределах Пронско – Донского участка.

#### 5.4 Характеристика геолого-гидрогеологический условий

В геолого-литологическом строении участка изысканий, на вскрытую скважинами глубину до 15,0 м принимают участие современные почвенно-растительные отложения ( $bQ_{IV}$ ), гляциальные ледниково-озерные среднелепистоценовые образования ( $gldns$ ).

*Комплекс гляциальных ледниково-озерных среднелепистоценовых образований ( $gldns$ )*

На участке работ отложения комплекса представлены суглинками коричневыми, серо-коричневыми полутвердой, тугопластичной и мягкопластичной консистенции, глиной коричневой, полутвердой и мягкопластичной консистенции, щебенистым грунтом с глинистым заполнителем. Вскрытая мощность комплекса 15,0 м.

*Комплекс современных почвенно-растительных отложений ( $bQ_{IV}$ )*

Комплекс получил повсеместное распространение, представлен суглинком гумусированным. Мощность отложений от 0,1 до 0,20 м.

В соответствии со схемой гидрогеологического районирования, исследуемая территория относится к Восточно-Европейской системе бассейнов пластовых вод, к Среднерусскому сложному бассейну пластовых вод.

На участке изысканий в период выполнения полевых работ (январь-февраль 2024 г.) уровень грунтовых вод вскрыт в скважинах с 438-1 по 438-4; 438-27, 438-32, 438-33 на глубинах 1,20-11,70 м (абс. отм. 225,07-172,65 м БС). Водовмещающими породами являются щебенистые грунты с суглинистым заполнителем и суглинки мягкопластичные.

Максимальный уровень подземных вод приурочен к периодам весеннего снеготаяния и интенсивных осадков. На участках трассы, где скважинами вскрыты грунтовые воды в период весеннего снеготаяния и при обильных атмосферных осадках прогнозируется подъем уровня грунтовых вод на 1,0 м.

На ПК40+76,0-ПК42+97,3 трасса газопровода пересекает ручей без названия.

#### 5.5 Почвы

Преобладающими почвами Калужской области являются черноземы (44%), серые лесные почвы (37%), дерново-подзолистые (13,8%), пойменные (5%), торфяные почвы (4%).

В Калужской области черноземы в основном представлены выщелоченными и оподзоленными. Мощность гумусового горизонта выщелоченных черноземов колеблется от 69 до 110 см. Структура – от зернистой до пористо-комковатой. Гранулометрический состав – средне- и тяжелосуглинистый.

Тип серых лесных почв разделяется на 3 подтипа: светло-серые, серые и темно-серые. Мощность горизонта А составляет 31-38 см, зависит от смывости и рельефа. Структура – глыбисто-комковато-порошистая. Много илистой фракции, высока липкость, поэтому на пашне образуется корка.

Дерново-подзолистые почвы имеют разную степень оподзоленности и оглеения. У них неглубокий гумусовый горизонт (20-39 см), маломощный иллювиальный горизонт (17-30 см) и близко расположенные глеевые горизонты. Это почвы бесструктурные.

Важной характеристикой почвенного покрова является обеспеченность его гумусом. Содержание его в почвах Калужской области низкое и очень низкое. Все типы почв содержат фульватно-гуматный тип гумуса.

### **5.6 Растительный мир**

Калужская область расположена в подтаёжной и лесостепной зонах. Леса занимают около 1/3 территории; они сосновые на северо-западе, широколиственно-сосновые на севере и юго-востоке; на юго-западе — незначительные участки широколиственных лесов. На крайнем юго-западе — степная растительность.

В широколиственных лесах представлены такие породы деревьев, как ясень, платановидный и остролистный клёны, липа, дуб. Подлесок состоит из черёмухи, рябины, крушины, бересклета и жимолости лесной. В травяном покрове можно найти обычные для центральной полосы виды трав: пролесник многолетний, колокольчик, фиалка, земляника, зеленчук жёлтый, манник дубравный, щитовник мужской и др. В хвойных лесах преобладают ели и сосны, встречаются разнообразные виды кустарника — черника, брусника, клюква, молиния голубая.

Значительную часть лесного покрова составляют березняки и дубравы. Из луговых и полевых растений наиболее распространены клевер луговой, люцерна, овсяница, тимopheевка, герань луговая, колокольчик, кострец и др. На юго-западе области широко представлена растительность, характерная для степной зоны: ковыль, чабрец, пырей, тысячелистник, полынь.

При рекогносцировочном обследовании на участке проектирования установлено отсутствие видов растений и грибов, занесенных в Красные книги России и Калужской области.

### **5.7 Животный мир**

Фауна района работ имеет смешанный характер. Здесь широко распространены северные виды, западноевропейские и степные виды.

Для лесного комплекса характерны: травяная лягушка, остромордая лягушка, серая жаба, обыкновенный тритон, живородящая ящерица, рыжая полевка, малая лесная мышь, орешниковая соя, еж, заяц-беляк, волк, лесная куница, белка, косуля, кабан, лось, зяблик, зарянка, пеночка-теньковка, пеночка-трещотка, большая синица, лазоревка, большой пестрый дятел, сойка, певчий дрозд, черный дрозд, ястреб-тетеревятник, серая неясыть.

Для водно-болотного комплекса характерные: озерная лягушка, прудовая лягушка, гребенчатый тритон, уж, гадюка, водяная крыса, кутора, бобр, норка, ондатра, выдра, кряква, чирок-трескунок, серая цапля, камышница, погоньш, перевозчик, озерная чайка, сизая чайка, черная крачка, зимородок, камышевка-барсучок, камышовая овсянка.

На лугах и полях обитают прыткая ящерица, обыкновенная полевка, пашенная полевка, полевка-экономка, горноста, лисица, заяц-русак, луговой чекан, полевой жаворонок, обыкновенная овсянка, желтая трясогузка, чибис, луговой лунь.

В населенных пунктах встречаются зеленая жаба, серая крыса, черная крыса, домовая мышь, белозубка, полевой воробей, домовый воробей, галка, серая ворона, грач, сизый голубь, белая трясогузка, деревенская ласточка, каменка, черный стриж.

В ходе маршрутных наблюдений животные на участке изысканий не встречены.

При проведении рекогносцировочных обследований на участке работ установлено, что редкие и исчезающие животные, занесенные в Красную книгу Калужской области и РФ, отсутствуют.

## **5.8 Зоны с особыми условиями использования территорий (экологических ограничений)**

### **5.8.1 Особо охраняемые природные территории**

Согласно письму Минприроды России от 13.09.2023 г. №15-61/13588-ОГ, в границах Тарусского района отсутствуют ООПТ федерального значения, проектируемый газопровод не находится в границах ООПТ федерального значения.

Министерство природных ресурсов и экологии Калужской области в письме №7173-23 от 22.08.2023 г. сообщает, что ООПТ регионального значения и их охранные зоны в границах проектируемого объекта отсутствуют.

В непосредственной близости от участка расположена охранный зона ООПТ регионального значения – памятника природы «Парк усадьбы с.Сивцево».

Расстояние от участка изысканий до ООПТ составляет 65 м к югу.

В соответствии с информацией, предоставленной Администрацией муниципального района Тарусский район Калужской области (письмо №04-10/3718 от 22.08.2023 г.) в районе производства работ особо охраняемые территории местного значения отсутствуют

### **5.8.2 Ключевые орнитологические территории и водно-болотные угодья**

Согласно информации, предоставленной Министерством природных ресурсов и экологии Российской Федерации в письме №15-50/17493-ОГ от 20.11.2023 г., объект не находится в границах водно-болотных угодий международного значения.

Согласно информации, предоставленной Министерством природных ресурсов и экологии Калужской области в письме №7173-23 от 28.08.2023 г., в районе производства работ ценные для птиц водно-болотные угодья отсутствуют.

По анализу интерактивной карты «Ключевые орнитологические территории России» (<https://котр.рф/>), размещенной на сайте Союза охраны птиц России (<http://www.rbcu.ru>), на участке изысканий ключевых орнитологических территорий не имеется. Ближайшая КОТР расположена в г.Калуга на расстоянии ≈45 км к юго-западу от участка работ.

### **5.8.3 Объекты культурного наследия**

В соответствии с информацией, предоставленной Администрацией муниципального района Тарусский район Калужской области (письмо № 04-10/3716 от 22.08.2023 г.), объекты культурного наследия местного значения, зоны охраны и защитные зоны объектов культурного наследия в районе производства работ отсутствуют.

На участке проведения работ отсутствуют объекты культурного наследия, включенные в перечень отдельных объектов культурного наследия федерального значения, полномочия по государственной охране которых осуществляются Минкультуры России, утвержденный распоряжением Правительства РФ от 01.06.2009 №759-р.

Согласно письму №10/1913-23 от 28.08.2023 г. Управления по охране объектов культурного наследия Калужской области, на участке расположения проектируемого газопровода объекты культурного наследия, включенные в единый государственный реестр объектов культурного наследия (памятников истории и культуры) народов Российской Федерации, выявленные объекты культурного наследия, зоны охраны объектов культурного наследия отсутствуют.

В соответствии с актом ГИКЭ от 29.01.2024 г. и письмом Управления по охране объектов культурного наследия Калужской области №10/249-24 от 20.02.2024 г. на проектируемом

участке отсутствуют объекты культурного наследия, включенные в единый государственный реестр объектов культурного наследия (памятников истории и культуры) народов Российской Федерации, выявленные объекты культурного наследия и объекты, обладающие признаками объекта культурного наследия.

Зоны охраны и защитные зоны объектов культурного наследия отсутствуют.

Министерство культуры РФ в письме №26975-12-02@ от 23.11.2023 г. сообщает, что объекты всемирного культурного наследия ЮНЕСКО на участке проведения работ отсутствуют.

#### **5.8.4 Мелиорируемые земли и земли сельхозназначения**

Министерство сельского хозяйства Калужской области в письме №04-15/203 от 11.08.2023 г. сообщает, что Перечень особо ценных продуктивных сельскохозяйственных угодий, использование которых не допускается для целей, не связанных с ведением сельского хозяйства, утвержден Приказом министерства сельского хозяйства Калужской области от 26.12.2017г. № 450. По анализу сведений о земельных участках, указанных в Перечне, проектируемый газопровод не находится на особо ценных продуктивных сельскохозяйственных угодьях.

В соответствии с информацией, предоставленной Администрацией муниципального района Тарусский район Калужской области (письмо №04-10/4034 от 31.08.2023 г.) в районе производства работ сведений об особо ценных продуктивных сельскохозяйственных угодьях, использование которых для других целей не допускается, не имеется.

Согласно письму ФГБУ «Управление «Калугамелиоводхоз» №547 от 06.09.2023 г. на проектируемом участке мелиорированные земли отсутствуют.

#### **5.8.5 Защитные леса**

Администрация муниципального района Тарусский район Калужской области в письме №04-10/3878 от 29.08.2023 г. сообщает об отсутствии в районе производства работ городских лесов, зеленых зон, лесопарковых зон, имеющих защитный статус, в том числе особо защитных участков леса, резервных лесов, особо ценных лесов и других озелененных территорий. Леса, не относящиеся в землям государственного лесного фонда отсутствуют

Согласно письму Министерства природных ресурсов и экологии Калужской области №7147-23 от 12.09.2023 г. в границах проектируемого объекта имеются земли лесного фонда:

Ферзиковского лесничества, Тарусского участкового лесничества, АО «Петрищево», кварталов 4, 5, 6. Городские леса на участке отсутствуют

#### **5.8.6 Водоохранные зоны водных объектов**

Водоохранными зонами являются территории, на которых устанавливается специальный режим осуществления хозяйственной и иной деятельности в целях предотвращения загрязнения, засорения, заиления водных объектов и истощения их вод, а также сохранения среды обитания водных биологических ресурсов и других объектов животного и растительного мира. В границах водоохранных зон запрещаются (п. 15):

- использование сточных вод для удобрения почв;
- размещение кладбищ, мест захоронения отходов производства и потребления, радиоактивных, химических, взрывчатых, токсичных, отравляющих и ядовитых веществ;

- движение и стоянка транспортных средств (кроме специальных транспортных средств), за исключением их движения по дорогам и стоянки на дорогах и в специально оборудованных местах, имеющих твердое покрытие.

В границах водоохранных зон допускаются проектирование, строительство, реконструкция, ввод в эксплуатацию, эксплуатация хозяйственных и иных объектов при условии оборудования таких объектов сооружениями, обеспечивающими охрану водных объектов от загрязнения, засорения и истощения вод в соответствии с водным законодательством и законодательством в области охраны окружающей среды.

В границах водоохранных зон устанавливаются прибрежные защитные полосы, где вводятся дополнительные ограничения хозяйственной и иной деятельности. Согласно п.11 статьи 65 Водного кодекса РФ ширина прибрежной защитной полосы устанавливается в зависимости от уклона берега водного объекта и составляет 50 м для уклона 3° и более, 40 м для уклона менее 3°, 30 м для обратного или нулевого уклона.

В границах прибрежных защитных полос наряду с установленными для водоохранных зон ограничениями запрещаются (п. 17):

- распашка земель;
- размещение отвалов размываемых грунтов;
- выпас сельскохозяйственных животных.

Проектируемый газопровод пересекает ручей без названия, частично расположен в границах водоохранной зоны и прибрежной защитной полосы ручья.

Ширина ВЗ и ПЗП водных объектов представлены в таблице 5.1.

Таблица 5.1 - Ширина ВЗ и ПЗП водных объектов

Наименование водного объекта	Общая длина реки, км	Створ	Ширина ВЗ, м	Ширина ПЗП, м	Ширина БП, м
Ручей без названия	5,3	д. Сивцево	50	50	20

### 5.8.7 Поверхностные и подземные источники водоснабжения

Согласно информации, полученной от Администрации муниципального района Тарусский район Калужской области (письмо №04-10/4021 от 07.09.2023 г. в радиусе 5 км от проектируемого газопровода имеются источники водоснабжения:

- кадастровый номер 40:20:032601:95 (в с.Петрищево, на расстоянии 4,9 км к юго-западу от участка работ),
- кадастровый номер 40:20:121701:128 (в с.Вознесенье, на расстоянии 190 м к югу от участка работ).

Данные источники водоснабжения проектируемым газопроводом не пересекаются.

Согласно письму Министерства природных ресурсов и экологии Калужской области №7175-23 от 25.08.2023 г. в границах проектируемого объекта право пользования недрами на участках недр местного значения с целью разведки и добычи подземных вод министерством не предоставлялось

В радиусе 5 км от объекта предоставлено право пользования недрами на участках недр местного значения с целью использования подземных вод:

- с.Вознесенье Тарусского района Калужской области ГП «Калугаоблводоканал» на основании лицензии КЛЖ 004290 ВЭ.



Зоны санитарной охраны подземных источников водоснабжения министерством не утверждались.

Зоны санитарной охраны поверхностных источников питьевого и хозяйственно-бытового водоснабжения радиусе 5 км отсутствуют.

### **5.8.8 Приаэродромные территории**

Межрегиональное ТУ воздушного транспорта центральных районов федерального агентства воздушного транспорта в письме №Исх-15.6578/ЦМТУ от 17.08.2023 г. сообщает, что приаэродромная территории аэродрома гражданской авиации Калуга (Грабцево) установлена Приказом Федерального агентства воздушного транспорта от 03.04.2019 № 249-П. Карты (схемы) приаэродромных территории, границ полос воздушных подходов и санитарно-защитных зон аэродромов гражданской авиации размещены на официальном сайте Росавиации. По анализу опубликованных сведений установлено, что участок изысканий не находится в границах приаэродромной территории и в границах воздушных подходов аэродрома Калуга (Грабцево).

Департамент авиационной промышленности Минпромторга России в письме №121191/18 от 13.11.2023 г. сообщает об отсутствии в районе проектируемого объекта приаэродромных территорий, полос воздушных потоков и санитарно-защитных зон.

Министерство обороны РФ в письме №603/6/4507 от 28.11.2023 г. сообщает, что объект изысканий не входит в границы приаэродромных территорий аэродромов государственной авиации, находящихся в ведомстве Министерства обороны Российской Федерации.

### **5.8.9 Лечебно-оздоровительные местности и курорты**

В соответствии с информацией, предоставленной Администрацией муниципального района Тарусский район Калужской области (письмо №04-10/3718 от 22.08.2023 г.) в районе производства работ территории природно-лечебных ресурсов, лечебно-оздоровительных местностей и курортов, включая санитарно-курортные организации, отсутствуют

### **5.8.10 Санитарно-защитные и охранные зоны производственных объектов и инженерных сооружений**

Территориальный отдел Управления Роспотребнадзора по Калужской области в Боровском, Жуковском, Малоярославецком, Тарусском районах в письме №423 от 16.08.2023 г. сообщает об отсутствии по трассе прокладки газопровода и на расстоянии 1500 объектов, имеющих санитарно-защитные зоны.

В соответствии с информацией, предоставленной Администрацией муниципального района Тарусский район Калужской области (письмо № 04-10/3717 от 22.08.2023 г.) на расстоянии 1500 м от проектируемого объекта санитарно-защитные зоны действующих объектов отсутствуют

*Сведения о скотомогильниках.* Комитет ветеринарии при Правительстве Калужской области в письме №2241-23 от 07.08.2023 г. сообщает, что на участке изысканий и в радиусе 1000 м зарегистрированные в установленном порядке скотомогильники (биотермические ямы), сибирезвенные захоронения отсутствуют.

*Сведения о кладбищах.* В соответствии с информацией, предоставленной Администрацией муниципального района Тарусский район Калужской области (письмо № 04-10/4014 от 07.09.2023 г.) в радиусе 1000 м от проектируемого объекта имеется кладбище, кадастровый номер 40:20:120303:17, с.Вознесенье. Кладбище расположено в 50 м западнее участка работ.

Согласно п.12.5.2 СанПин 2.2.1/2.1.1.1200-03 «Санитарно-защитные зоны и санитарная классификация предприятий, сооружений и иных объектов» (новая редакция) кладбища площадью 10 га и менее относятся к объектам IV класса, размер СЗЗ составляет 100 м. Таким образом, проектируемый объект частично попадает в санитарно-защитную зону кладбища

*Сведения о полигонах ТБО, свалках.* В соответствии с информацией, предоставленной Администрацией муниципального района Тарусский район Калужской области (письмо №04-10/3947 от 05.09.2023 г.) в зоне проведения работ сведения о наличии полигонов ТБО, несанкционированных свалок и захоронений вредных отходов отсутствуют.

В соответствии с информацией, предоставленной Межрегиональным управлением федеральной службы по надзору в сфере природопользования по г.Москве и Калужской области (письмо № 05-25/17000 от 29.11.2023 г.) полигоны твердых коммунальных отходов, включенные в государственный реестр объектов размещения отходов (ГРОРО), в районе проектируемого объекта отсутствуют.

### **5.8.11 Полезные ископаемые**

В соответствии с письмом №7173-23 от 28.08.2023 г. Министерства природных ресурсов и экологии Калужской области в границах проектируемого объекта месторождения общераспространенных полезных ископаемых отсутствуют.

Согласно письму Центрнедра от 22.08.2023 г. №17КЛЖ-13/814 (Заключение № КЛЖ002224) в границах предстоящей застройки месторождения полезных ископаемых в недрах отсутствуют.

## 6 Оценка воздействия на окружающую среду

### 6.1 Оценка воздействия на атмосферный воздух

#### 6.1.1 Период строительства

Наиболее значимое воздействие на окружающую среду наносится в период выполнения строительно-монтажных работ в ходе строительства линейного объекта. Проектные решения приняты с максимальным смягчением негативных процессов, возможных при выполнении строительных работ. Воздействие на атмосферный воздух в период строительства можно отнести к кратковременному воздействию на атмосферный воздух.

При производстве строительно-монтажных работ на проектируемом газопроводе возможное воздействие на атмосферу заключается в загрязнении атмосферного воздуха:

- выбросами загрязняющих веществ при проведении сварочных работ;
- выбросами продуктов сгорания топлива при работе передвижных дизельных установок;
- выбросами продуктов сгорания топлива при работе двигателей строительной техники.

Перечень вредных веществ, поступающих в атмосферу при выполнении строительных работ, представлен в таблице 6.1.

Таблица 6.1 – Перечень вредных веществ, поступающих в атмосферу при выполнении строительно-монтажных работ

Наименование источника выбросов загрязняющих веществ	Код ЗВ	Наименование ЗВ	ПДК <sub>мр</sub> , мг/м <sup>3</sup>	ПДК <sub>сс</sub> , мг/м <sup>3</sup>	ПДК <sub>сг</sub> , мг/м <sup>3</sup>	ОБУВ, мг/м <sup>3</sup>	Класс опасности
Дорожные машины и строительная техника	0301	Азота диоксид (Двуокись азота; пероксид азота)	0,2	0,1	0,04		3
	0304	Азот (II) оксид (Азот монооксид)	0,4		0,06		3
	0328	Углерод (Пигмент черный)	0,15	0,05	0,025		3
	0330	Сера диоксид	0,5	0,05			3
	0337	Углерода оксид (Углерод окись; углерод моноокись; угарный газ)	5	3	3		4
	2732	Керосин (Керосин прямой перегонки; керосин дезодорированный)				1,2	
Автономный дизельный сварочный агрегат	0301	Азота диоксид (Двуокись азота; пероксид азота)	0,2	0,1	0,04		3
	0304	Азот (II) оксид (Азот монооксид)	0,4		0,06		3
	0328	Углерод (Пигмент черный)	0,15	0,05	0,025		3
	0330	Сера диоксид	0,5	0,05			3
	0337	Углерода оксид (Углерод окись; углерод моноокись; угарный газ)	5	3	3		4
	0703	Бенз/а/пирен		1	1		1
	1325	Формальдегид (Муравьиный альдегид, оксометан, метиленоксид)	0,05	0,01	0,003		2
2732	Керосин (Керосин прямой перегонки; керосин дезодорированный)				1,2		
Сварка стальных труб	0123	диЖелезо триоксид, (железа оксид) (в пересчете на железо) (Железо сесквиоксид)		0,04			3

Наименование источника выбросов загрязняющих веществ	Код ЗВ	Наименование ЗВ	ПДК <sub>мр</sub> , мг/м <sup>3</sup>	ПДК <sub>сс</sub> , мг/м <sup>3</sup>	ПДК <sub>сг</sub> , мг/м <sup>3</sup>	ОБУВ, мг/м <sup>3</sup>	Класс опасности
	0143	Марганец и его соединения (в пересчете на марганец (IV) оксид)	0,01	0,001	0,00005		2
Сварка полиэтиленовых труб	0337	Углерода оксид (Углерод окись; углерод моноокись; угарный газ)	5	3	3		4
	0827	Хлорэтен (Хлорэтилен; этенилхлорид; хлористый винил; хлористый этилен; моноклорэтен)		0,04	0,01		1
Заправка строительной техники	0333	Дигидросульфид (Водород сернистый, дигидросульфид, гидросульфид)	0,008		0,002		2
	2754	Алканы C12-C19 (в пересчете на C)	1				4
Работа бензопил	301	Азота диоксид (Двуокись азота; пероксид азота)	0,2	0,1	0,04		3
	304	Азот (II) оксид (Азот монооксид)	0,4		0,06		3
	330	Сера диоксид	0,5	0,05			3
	337	Углерода оксид (Углерод окись; углерод моноокись; угарный газ)	5	3	3		4
	2704	Бензин (нефтяной, малосернистый) (в пересчете на углерод)	5	1,5			4
Установка ННБ	0301	Азота диоксид (Двуокись азота; пероксид азота)	0,2	0,1	0,04		3
	0304	Азот (II) оксид (Азот монооксид)	0,4		0,06		3
	0328	Углерод (Пигмент черный)	0,15	0,05	0,025		3
	0330	Сера диоксид	0,5	0,05			3
	0337	Углерода оксид (Углерод окись; углерод моноокись; угарный газ)	5	3	3		4
	0703	Бенз/а/пирен		1	1		1
	1325	Формальдегид (Муравьиный альдегид, оксометан, метиленоксид)	0,05	0,01	0,003		2
	2732	Керосин (Керосин прямой перегонки; керосин дезодорированный)				1,2	
Передвижная дизельная электростанция	0301	Азота диоксид (Двуокись азота; пероксид азота)	0,2	0,1	0,04		3
	0304	Азот (II) оксид (Азот монооксид)	0,4		0,06		3
	0328	Углерод (Пигмент черный)	0,15	0,05	0,025		3
	0330	Сера диоксид	0,5	0,05			3
	0337	Углерода оксид (Углерод окись; углерод моноокись; угарный газ)	5	3	3		4
	0703	Бенз/а/пирен		1	1		1
	1325	Формальдегид (Муравьиный альдегид, оксометан, метиленоксид)	0,05	0,01	0,003		2
	2732	Керосин (Керосин прямой перегонки; керосин дезодорированный)				1,2	

Для определения массы выбросов загрязняющих веществ в атмосферный воздух в период строительства газопровода выполнены расчеты в соответствии с действующими методиками.

Максимальные разовые выбросы для каждого загрязняющего вещества (г/с) определены с учетом не стационарности во времени: изменчивости продолжительности работы техники и одновременности загрузки оборудования.

Предельно допустимые концентрации (ПДК) загрязняющих веществ в атмосферном воздухе соответствуют гигиеническим нормативам. Кодировка веществ соответствует «Перечень и коды веществ, загрязняющих атмосферный воздух», разработанному в НИИ «Атмосфера» совместно с фирмой «Интеграл».

Влияние на атмосферный воздух на период строительства будет незначительным и кратковременным, т. к. строительно-монтажные работы имеют передвижной характер, производятся последовательно и не совпадают во времени, загрязняющие вещества, выбрасываемые в атмосферу, носят кратковременный и неизбежный характер на протяжении всей трассы. Уровень загрязнения атмосферного воздуха, при выполнении работ по строительству с максимальным использованием строительной техники не превысит предельно допустимые концентрации, установленные для нормируемых территорий, что соответствует требованиям Сан-ПиН 2.1.3684-21 «Санитарно-эпидемиологические требования к содержанию территорий городских и сельских поселений, к водным объектам, питьевой воде и питьевому водоснабжению, атмосферному воздуху, почвам, жилым помещениям, эксплуатации производственных, общественных помещений, организации и проведению санитарно-противоэпидемических (профилактических) мероприятий».

Разработка специальных мероприятий по снижению и минимизации негативного воздействия на атмосферный воздух в период строительства не требуется. После окончания строительных работ качество атмосферного воздуха вернется к фоновым значениям.

Оценка влияния на атмосферный воздух на период строительства характеризуется как экологически допустимое.

### **6.1.2 Период эксплуатации**

Для газоснабжения используется природный газ ГОСТ 5542-2014, плотность газа  $\rho = 0,7136 \text{ кг/м}^3$ , низшая теплота сгорания  $Q_p^H = 34,82 \text{ МДж/м}^3$  ( $8310 \text{ ккал/м}^3$ ). Газ подается одорированным, норма содержания одоранта – СПМ (смесь природных меркаптанов) в природном газе определена ГОСТ 5542-2014.

Проектируемая газотранспортная система представляет собой линейные участки газопровода с запорной арматурой, установка пункта редуцирования газа по трассе проектируемого газопровода в дер. Сивцево и дер. Елизаветинка Тарусского района Калужской области.

Линейная часть газопровода прокладывается подземно с выходом для установки запорной арматуры. Технологический процесс транспорта газа, за счет применения герметичной запорной арматуры, исключает попадание природного газа в атмосферу.

Неорганизованные выбросы на ГРП и по трассе газопровода (в т.ч. и от запорной арматуры) отсутствуют.

Источником загрязнения атмосферного воздуха в проектируемой системе газоснабжения являются газорегуляторные пункты, установленные в дер. Сивцево и дер. Елизаветинка Тарусского района Калужской области. ГРП представляет собой совокупность технологического оборудования и систем для очистки, регулирования давления и расхода газа перед подачей потребителю.

В период эксплуатации при плановых проверках оборудования происходят выбросы природного газа в атмосферу. ГРП рассчитан на устойчивую работу в заданных климатических условиях, отопление ГРП не предусмотрено.

Основные параметры пунктов редуцирования газа по населенным пунктам приведены в томе 5447.062.П.0/0.0002-ТКР1.

Выбросы природного газа в атмосферу при эксплуатации ГРП по их действию во времени относятся к организованным залповым (эпизодическим) выбросам. Источниками организованных выбросов являются продувочные свечи пункта. Периодические выбросы природного газа связаны с необходимостью опорожнения оборудования перед его ревизией или осмотром.

Отопление ГРП не предусматривается.

При обслуживании ГРПШ осуществляются следующие технологические операции:

- очистка газа от механических примесей и конденсата в оборудовании блока очистки (фильтры);
- снижение давления газа до требуемых значений в блоке редуцирования;
- настройка и опробование на срабатывание предохранительных клапанов в блоке переключений.

Одорированный газ по газопроводу через охранный и входной краны поступает в узел очистки газа, где в фильтрах происходит отделение механических примесей. Фильтры периодически продуваются природным газом. Из узла очистки газ направляется в узел редуцирования. В узле редуцирования давление газа снижается при помощи регуляторов давления до заданного для потребителя и автоматически поддерживается на этом уровне. Из узла редуцирования газ направляется в выходной газопровод.

На ГРП предусмотрена защита выходного газопровода от недопустимых повышений давления. Для этого в блоке переключения на выходном газопроводе установлен предохранительный сбросной клапан (ПСК). Обслуживающей организацией периодически производятся регламентированные операции по настройке и проверке работоспособности ПСК.

Для эффективной и бесперебойной работы оборудования ГРП техническим регламентом по эксплуатации пункта предусматривается периодическое проведение ремонтных работ, ревизионных осмотров, технических освидетельствований, настроек и проверок работоспособности, а также планово-предупредительных ремонтов в соответствии с действующими документами и планом графиком по обслуживанию ГРП, разработанном обслуживающей организацией.

При проведении упомянутых операций происходит стравливание газа из определенных участков контура ГРП в атмосферу. После окончания профилактических работ технологическим регламентом предусмотрена продувка отключенных участков природным газом (вытеснение воздуха).

Для снижения технологических потерь газа при проведении регламентных работ и уменьшения выбросов загрязняющих веществ в атмосферу до начала работ производится выработка на потребителя давления газа из отдельных узлов ГРП. Технические характеристики регуляторов давления позволяют осуществлять выработку давления «высокой» стороны ГРП на потребителя с 12 до 0,03 кгс/см<sup>2</sup>.

Техническими условиями работы пунктов редуцирования газа исключается возможность постоянного выброса природного газа в атмосферу. Технологические операции, при которых происходит периодический (залповый) выброс природного газа в любых комбинациях одновременно не производятся.

Работа газорегуляторного пункта полностью автоматизирована и не требует постоянного присутствия обслуживающего персонала. Обслуживание газотранспортной системы выполняется операторами периодически согласно регламенту.

Перечень вредных веществ, поступающих в атмосферу в период эксплуатации ГРПШ, представлен в таблице 6.2.

Таблица 6.2 – Перечень вредных веществ, поступающих в атмосферу в период эксплуатации

Наименование источника выбросов загрязняющих веществ	Код	Вещество	ПДК <sub>мр</sub> , мг/м <sup>3</sup>	ПДК <sub>сс</sub> , мг/м <sup>3</sup>	ПДК <sub>сг</sub> , мг/м <sup>3</sup>	ОБУВ, мг/м <sup>3</sup>	Класс опасности
Продувочные и сбросные свечи	0410	Метан	-	-	-	50	-
	1716	Одорант смесь природных меркаптанов с массовым содержанием этантиола 26 - 41%, изопропантиола 38 - 47%, вторбутантиола 7 - 13%	0,012	-	-	-	4

Особенностью работы продувочных свечей ГРПШ является то, что на различных режимах работы оборудования через один и тот же залповый ИЗА происходят выбросы природного газа в разное время, с разными параметрами (скоростью, объемом, температурой) и разной величиной выбросов ЗВ (в г/с и т/год).

Выбросы природного газа при ремонтных и профилактических работах на обвязке и технологическом оборудовании проводятся не одновременно с выбросами при проверке работоспособности предохранительного клапана.

Оценки степени воздействия проектируемого объекта на состояние атмосферного воздуха для ГРПШ не выполнялась, т.к. выделение природного газа в атмосферу при эксплуатации ГРП обусловлено эпизодическими технологическими операциями, которые происходят неодновременно и характеризуются малой продолжительностью во времени и минимальным количеством.

Отопление ГРПШ не предусматривается, поэтому выбросы загрязняющих веществ от сжигания природного газа в обогревателе отсутствуют.

Объект не является источником воздействия на окружающую среду по фактору химического загрязнения.

***Оценка влияния на атмосферный воздух на период эксплуатации характеризуется как экологически допустимое.***

Разработка специальных мероприятий по защите атмосферного воздуха от загрязнения не требуется.

## 6.2 Обоснование принятых размеров СЗЗ

В соответствии с главой VII СанПиН 2.2.1/2.1.1.1200-03 (в действующей редакции), ориентировочная санитарно-защитная зона и санитарные разрывы для подземных газораспределительных сетей не устанавливаются.

В соответствии с главой VII СанПиН 2.2.1/2.1.1.1200-03 (в действующей редакции), ориентировочный размер СЗЗ для газорегуляторного пункта не устанавливается.

При эксплуатации газопровод не оказывает физического воздействия т.к. является герметичной системой, заглубленной в грунт и не способен вызвать негативные последствия для компонентов окружающей среды и здоровья населения. Пункт газорегуляторный представляет собой контейнер заводского изготовления, имеет сертификат соответствия и разрешение на применение Ростехнадзора. Оборудование, предусмотренное в ГРП, выбрано согласно требованиям СП 42-101-2003 с учетом допустимых скоростей движения газа, обеспечивающих

допустимый уровень шума, создаваемый движением газа. В связи с вышеизложенным, газо-регуляторный пункт не оказывает ощутимого акустического воздействия и не способен вызвать негативные последствия для компонентов окружающей среды и здоровья населения.

Проектируемые к размещению объекты газотранспортной системы не создают за контурами объектов химического, физического и (или) биологического воздействия, превышающего санитарно-эпидемиологические требования. Установление СЗЗ по фактору химического и физического воздействия не требуется.

Согласно «Правилам охраны газораспределительных сетей», утвержденных постановлением Правительства Российской Федерации № 878 от 20.11.2000 г. (с изменениями), вдоль трассы подземного полиэтиленового газопровода при использовании провода-спутника, охранная зона устанавливается в виде территории ограниченной условными линиями, проходящими на расстоянии 3 м от газопровода со стороны провода и 2 м – с противоположной стороны; в местах отсутствия провода-спутника – 2 м с каждой стороны от газопровода.

Вдоль трассы межпоселкового стального газопровода охранная зона устанавливается в виде территории, ограниченной условными линиями, проходящими на расстоянии не менее 2 м с каждой стороны газопровода.

Охранная зона вдоль трасс межпоселковых газопроводов, проходящим по лесам и древесно-кустарниковой растительности представлена в виде просек шириной по 3 м с каждой стороны газопровода.

Отсчет расстояний при определении охранных зон газопроводов производится от оси газопровода.

Обозначение трассы газопровода высокого давления предусматривается путем установки опознавательных знаков. Обозначение трассы газопровода низкого давления предусматривается путем установки опознавательных знаков, укладки сигнальной ленты с вмонтированным медным проводом по всей длине трассы. На углах поворота, на ответвлениях и пр. предусмотреть выход концов медного провода сечением 2,5-4 мм<sup>2</sup> на поверхность вблизи опознавательного знака.

На опознавательных знаках указывается расстояние от газопроводов, глубина его заложения и телефон аварийно-диспетчерской службы.

Согласно «Правилам охраны газораспределительных сетей», утвержденных постановлением Правительства Российской Федерации № 878 от 20.11.2000 г., вокруг отдельно стоящего газораспределительного пункта устанавливается охранная зона в виде территории, ограниченной замкнутой линией, проведенной на расстоянии 10 м от границы объекта.

Жилые дома в охранную зону газопровода не попадают.

В охранной зоне газопровода запрещается возводить сооружения, подсобные постройки, гаражи подвалы и т.д.

### **6.3 Оценка воздействия на атмосферный воздух при аварийной ситуации**

Возможные причины аварийных ситуаций условно можно объединить во взаимосвязанные группы, которые характеризуются:

- отказами (неполадками) технологического оборудования;
- ошибочными действиями обслуживающего персонала;
- прочие причины.

К причинам, связанным с отказом технологического оборудования, можно отнести:

- физический износ, механические повреждения или температурная деформация оборудования;



- коррозию и эрозию оборудования и трубопроводов;
- нарушение герметичности трубопроводов, фланцевых соединений, арматуры;
- неисправность средств контроля и автоматики.

Физический износ, механические повреждения оборудования на объектах предприятия могут привести как к частичному, так и к полному разрушению технологического оборудования.

Опасности, связанные с физическим износом и коррозией оборудования весьма актуальны, так как обращающиеся в процессе опасные вещества обладают повышенными коррозионными свойствами, особенно при повышенном содержании влаги в агрессивных средах и в условиях повышенных температур. В данных условиях обращающиеся вещества способны взаимодействовать со стенками аппаратов и трубопроводов, что снижает их срок службы, а это может привести к аварийной разгерметизации и выбросу опасных веществ в окружающую среду, взрывам и пожарам.

Физическому износу подвержена, прежде всего, запорная арматура. Исходя из анализа неполадок и аварий, можно сделать вывод, что коррозионные разрушения при достаточной прочности конструкции аппарата чаще всего имеют локальный характер и не приводят к серьезным последствиям. Однако при несвоевременной локализации может произойти дальнейшее развитие аварии.

Трубопроводные системы являются источником повышенной опасности из-за большого количества сварных и фланцевых соединений, запорной и регулирующей арматуры, контрольно-измерительных приборов, жестких условий работы и значительных объемов опасных веществ, перемещаемых по ним.

Наиболее распространенными причинами возможного возникновения аварийной ситуации при ведении технологического процесса в переходных режимах являются: несоблюдение требований должностных и производственных инструкций, инструкций по промышленной безопасности; недостаточный контроль состояния работающего оборудования и технологических трубопроводов.

К прочим аварийным ситуациям относятся ситуации, связанные с внешними воздействиями природного и техногенного характера, а также с посторонним вмешательством.

К опасностям природного и техногенного характера можно отнести:

- стихийные бедствия: смерч, ураган, активные оползневые склоны, землетрясения;
- снежные заносы и понижение температуры окружающего воздуха до критических отметок, обледенение, гололедица;
- преднамеренные действия (диверсии, ведение военных действий, падение летательных аппаратов и др.).

Все перечисленные выше факторы могут привести к разгерметизации оборудования и трубопроводов.

Причинами аварии на рассматриваемых объектах могут быть:

- некачественное строительство;
- отступление от проектных решений;
- коррозия оборудования;
- механические повреждения;
- нарушения промышленной и пожарной безопасности;
- нарушение технологического регламента на эксплуатацию;
- террористические акты и вандализм.

Причинами возникновения аварийных ситуаций, согласно данным Ростехнадзора являются:

- брак строительного-монтажных работ (некачественное выполнение кольцевых сварных швов, механические несквозные повреждения тела трубы) – 5,9 %;
- причины организационного характера – 7,4 %;
- механические повреждения при проведении земляных работ – 5,9 %;
- несанкционированная врезка – 69,1 %;
- заводской брак (наличие дефектов в металле труб, некачественная заводская сварка трубных швов, дефекты запорной арматуры и соединительных деталей трубопроводов) – 10,3%;
- прочие – 1,4 %.

Все перечисленные выше факторы могут явиться причиной возникновения аварийной ситуации. При условии соблюдения персоналом норм технологических регламентов работ и правил техники безопасности возможность аварийных ситуаций при строительстве и эксплуатации минимальна.

## **6.4 Оценка воздействия физических факторов**

### **6.4.1 Период строительства**

При производстве строительных работ основным физическим фактором, оказывающим негативное воздействие на здоровье человека и окружающую среду, будет являться шум.

Акустическое воздействие от проектируемого объекта на окружающую среду будет ограничиваться территорией строительной площадки и только в дневное время.

Основными источниками шума в период выполнения строительного-монтажных работ являются строительные машины и автотранспорт. Интенсивность внешнего шума строительной техники зависит от типа рабочего органа, вида привода, режима работы и расстояния от места работы. Все источники шума при строительстве газопровода внешние, излучающие шум непосредственно в окружающее пространство.

В соответствии СП 51.13330.2011 (таблица 1, п.4) в производственных помещениях эквивалентный уровень звука не должен превышать 75 дБА, максимальный уровень звука не должен превышать 90 дБА.

В соответствии с СанПиН 1.2.3685-21 (таблица 5.35, п.14) для источников непостоянного шума эквивалентный уровень звука на территории непосредственно прилегающей к жилым зданиям в дневное время не должен превышать 55 дБА (в ночное время – 45 дБА), максимальный уровень звука на территории непосредственно прилегающей к жилым зданиям в дневное время не должен превышать 70 дБА (в ночное время – 60 дБА). От постоянных источников шума уровень звука L(A) на территории непосредственно прилегающей к жилым зданиям в дневное время не должен превышать 55 дБА (в ночное время – 45 дБА).

Преобладающими источниками шума на период строительства являются бульдозер, экскаватор, дизельная электростанция (ДЭС).

Учитывая режим строительных работ (дневное время суток) и соблюдение мер безопасности (работа исправной техники) уровень шума на период строительства прогнозируется в пределах допустимого уровня.

Шумовое воздействие на объектах строительных работ носит ограниченный и временный характер, а также в связи с постоянным перемещением строительной техники вдоль

трассы, непродолжительности строительно-монтажных работ, установка специальных шумозащитных экранов не целесообразна, проведение шумозащитных мероприятий по снижению уровня звука на территории и в помещениях жилой застройки – не требуется.

#### **6.4.2 Период эксплуатации**

При эксплуатации газопровод не оказывает физического воздействия т.к. является герметичной системой, заглубленной в грунт и не способен вызвать негативные последствия для компонентов окружающей среды и здоровья населения.

В период эксплуатации источниками акустического воздействия могут быть газорегуляторные пункты, установленные по трассе проектируемого газопровода.

Согласно СП 42-101-2003 «Общие положения по проектированию и строительству газораспределительных систем из металлических и полиэтиленовых труб» п. 3.38 в целях недопущения превышения санитарных норм шумового воздействия установленных для территорий жилой застройки и в помещениях зданий при выполнении гидравлического расчета надземных и внутренних газопроводов с учетом степени шума, создаваемого движением газа, принимаются скорости движения газа не более 7 м/с для газопроводов низкого давления, 15 м/с для газопроводов среднего давления, 25 м/с для газопроводов высокого давления.

Таким образом, для обеспечения нормативных показателей акустического воздействия на окружающую среду, создаваемого газопроводом при движении газа, в соответствии с нормативными документами при гидравлическом расчете следует принимать скорость движения газа в газопроводе высокого давления не более 25 м/с. Данную скорость газа учитывают при определении диаметров газопровода.

В период эксплуатации ГРП в соответствии с п. 4.1.11 ГОСТ 34011-2016 «Системы газораспределительные. Пункты газорегуляторные блочные. Пункты редуцирования газа шкафные. Общие технические требования» уровень шума внутри ГРП составляет не более 80дБА.

Газорегуляторный пункт представляет собой контейнер заводского изготовления, имеет сертификат соответствия и разрешение на применение Ростехнадзора. Оборудование, предусмотренное в ГРП, выбрано согласно требованиям СП 42-101-2003 с учетом допустимых скоростей движения газа, обеспечивающих допустимый уровень шума, создаваемый движением газа. Снижение уровня шума конструкцией здания составит 35-40 дБА. Уровень шума снаружи ГРП не превысит установленные нормы для территории населенных мест.

Шум от потока газа при стравливании в период проведения регламентных работ кратковременный (не превышает 10 сек.) и только в дневное время.

Таким образом, можно утверждать, что шумовое воздействие проектируемого объекта на прилегающие территории допустимо и соответствует требованиям СП 51.13330.2011 Защита от шума. Актуализированная редакция СНиП 23.03-2003 и СанПиН 1.2.3685-21 «Гигиенические нормативы и требования к обеспечению безопасности и (или) безвредности для человека факторов среды обитания», а также требованиям федерального закона № 384-ФЗ от 30.12.2009 г. «Технический регламент о безопасности зданий и сооружений».

В связи с вышеизложенным, при эксплуатации проектируемого объекта, газопровод и ГРПШ не оказывают ощутимого акустического воздействия и не способны вызвать негативные последствия для компонентов окружающей среды и здоровья населения.

## **6.5 Воздействие на поверхностные и подземные воды**

### **6.5.1 Период строительства**

Наибольшая нагрузка на поверхностные воды будет наблюдаться в период строительства линейной части газопровода. Наиболее ответственными участками трассы с точки зрения экологической безопасности являются переходы газопровода через водные преграды.

Проектируемый объект пересекает водный объект (ручей без названия), но работы в границах водоохранной зоны и прибрежно-защитной полосе не ведутся.

Для уменьшения загрязнения подземных вод атмосферными осадками предусматривается минимальное по времени нахождение на территории открытых котлованов и траншей. Работы по прокладке газопровода ведутся «захватками» с полным завершением всех работ на захватке в короткий период времени и носят временный характер.

На участках газопровода прокладываемых в водонасыщенных грунтах предусматривается откачка грунтовых вод из траншеи с помощью центробежных насосов в герметичные специальные емкости для последующего вывоза на очистные сооружения.

С территории полосы отвода, попадающей в границы водоохранной зоны, предусмотрена организация системы сбора поверхностного стока в водонепроницаемую емкость, с последующим вывозом на очистные сооружения.

При проведении земляных работ для предотвращения негативного воздействия на подземные и поверхностные воды проектом предусмотрены мероприятия:

- рекультивация участка проложения трассы после окончания строительных работ: планировка нарушенной поверхности, исключая подтопление и заболачивание территории, восстановление почвенно-растительного слоя;
- применение нефтепоглощающего сорбента для сбора случайных проливов топлива и масел от работающей техники.

В качестве нефтепоглощающего сорбента для сбора случайных проливов топлива и масел от работающей техники предусмотрено использование песка. Проливы ГСМ на открытых площадках удаляются, как правило песком, которые затем помещаются в специально предназначенный закрывающийся, промаркированный контейнер, выполненный из негорючего материала.

### **6.5.2 Период эксплуатации**

При эксплуатации газопровода водопотребление на хозяйственно-питьевые и производственно-технологические нужды и образование хозяйственно-бытовых и производственных сточных вод проектом не предусматривается, негативное воздействие на водную среду от данного вида воздействия исключено.

Учитывая, что постоянного присутствия обслуживающего персонала на ГРПШ не требуется, системы водоснабжения и водоотведения на означенной площадке не предусматриваются. В связи с тем, что для обслуживания проектируемого сооружения увеличение численности обслуживающего персонала не произойдет, объемы водопотребления и водоотведения эксплуатирующей организации не увеличатся. При соблюдении всех норм и правил, установленных законодательством РФ, мероприятий по снижению негативного воздействия на поверхностные воды, предусмотренных проектной документацией, негативного воздействия, изменения химического и физического состава речных вод в период строительства и эксплуатации – не ожидается.

При соблюдении водоохранных мероприятий и при качественном выполнении СМР, эксплуатация газопровода к загрязнению и истощению поверхностных и подземных вод не приведет, негативного воздействия на водную среду не ожидается.

Многолетний опыт эксплуатации подобных объектов подтверждает, что проектируемые объекты не являются источником негативного воздействия на водную среду.

## **6.6 Оценка воздействия на земельные ресурсы, почвенный покров и геологическую среду**

### **6.6.1 Период эксплуатации**

Строительная полоса сооружения линейной части газопровода представляет собой линейно-протяженную строительную площадку, в пределах которой передвижными механизированными производственными подразделениями – колоннами, бригадами, звеньями выполняется весь комплекс строительства газопровода, в том числе:

- основные – строительные, строительско-монтажные и специальные строительные работы;
- вспомогательные – погрузка, транспортировка и разгрузка труб, изоляционных, сварочных и других материалов, оборудования, машин, механизмов, конструкций, изделий, деталей, обеспечивающих бесперебойное производство СМР;
- обслуживающие – контроль качества и безопасности производства СМР, обеспечение выполнения природоохранных мероприятий при выполнении основных и вспомогательных строительных процессов, техническое обслуживание и ремонт машин, механизмов, социально-бытовое обслуживание строителей, охрана материальных ценностей.

Ширина и протяженность полосы отвода для строительства проектируемого газопровода определена с учетом принятых проектных решений, категории земель, схем расстановки механизмов, отвалов растительного и минерального грунта, способов соединения и укладки труб газопровода, от способа и схемы обратной засыпки смонтированного газопровода.

При выборе размещения проектируемого линейного объекта принимается оптимальное расположение, учитывающее минимизацию затрагиваемых земель, которые не относятся к земельным участкам общего пользования или границам земель общего пользования, территорий общего пользования, на землях и (или) земельном участке, находящихся в государственной или муниципальной собственности и не предоставленных гражданам или юридическим лицам. Проектом предусматривается размещение инженерного сооружения на землях неразграниченной государственной собственности, ввиду отсутствия альтернативного расположения без использования данных земель.

В результате выполнения расчетов для земельного участка под линейный объект предусматривается:

- установление публичного сервитута в целях строительства и эксплуатации линейного объекта системы газоснабжения на срок 49 лет в соответствии с п. 1 ст. 39.37 Земельного Кодекса РФ;
- установление публичного сервитута в целях складирования строительных и иных материалов, возведения некапитальных строений, сооружений (включая ограждения, бытовки, навесы) и (или) размещение строительной техники, которые необходимы для обеспечения строительства линейного объекта системы газоснабжения на срок строительства 3 года в соответствии с п. 2 ст. 39.37 Земельного Кодекса РФ.

### **6.6.2 Период эксплуатации**

При эксплуатации газотранспортной системы негативного воздействия на земельные ресурсы и почвенный покров не оказывается, т.к. объект является герметичной системой, заглубленной в грунт.

Отсутствие каких-либо выбросов и сбросов вредных веществ при эксплуатации проектируемых сооружений исключает изменение существующей экологической обстановки в месте размещения объекта проектирования.

Отвод поверхностных сточных вод с площадки ГРПШ предусмотрен открытым способом по спланированной территории со сбросом в пониженные места рельефа за пределы проектируемой площадки, что полностью исключает возможность возникновения и развития эрозионных процессов, а также загрязнение почв на промплощадке и за ее пределами.

## **6.7 Оценка воздействие отходов от намечаемой хозяйственной деятельности на состояние окружающей природной среды**

### **6.7.1 Период строительства**

Воздействие отходов от намечаемой хозяйственной деятельности в период проведения работ на окружающую среду обусловлено:

- количественными и качественными характеристиками образующихся отходов (количество образования, класс опасности, свойства отходов);
- условиями сбора и временного накопления отходов на участке проведения работ;
- условиями транспортировки отходов к местам захоронения (размещения), специализированным организациям.

Для строительства объектов газификации характерной особенностью обращения с отходами является:

- отсутствие длительного периода накопления отходов вследствие того, что вывоз в места захоронения будет происходить параллельно графику производства строительных работ;
- технологические процессы строительства базируются на принципе максимального использования сырьевых материалов и оборудования, что обеспечивает минимальное количество отходов строительства;
- обслуживание и текущий ремонт строительной техники и автотранспорта, участвующих в реконструкции газопровода, производятся на базе предприятия, производящего строительство.

Каждый из подрядчиков имеет свои индивидуальные автотранспортные базы. На стройплощадках и стоянках дорожно-строительной техники ремонт техники не производится, в связи, с чем ветошь промасленная, изношенные шины, металлические детали, отработанные масла на объекте строительства не складываются.

Для накопления отходов, в зависимости от токсикологической и физико-химической характеристики отходов и их компонентов, предусмотрено устройство мусоросборников контейнерного типа, установленных на специально оборудованных площадках с твердым водонепроницаемым покрытием и эффективной защитой от ветра и атмосферных осадков с соблюдением беспрепятственного подъезда транспорта для их погрузки и вывоза на объекты размещения, утилизации. На контейнеры наносится надпись с указанием класса опасности собираемых в них отходов.

Контейнеры с отходами располагаются в пределах полосы отвода под строительство и при перебазировке на следующий участок работ устанавливаются на грузовой автомобиль, который передвигается вместе со строительным потоком. По мере накопления контейнеры вывозятся.

Подрядная строительно-монтажная организация обязана передавать отходы специализированным организациям, имеющим лицензию на осуществление деятельности по сбору,

транспортированию, обработке, утилизации, обезвреживанию, размещению отходов I - IV классов опасности, и внесенным в государственный реестр объектов размещения отходов (в части размещения отходов). Транспортирование отходов к местам обезвреживания или захоронения должно осуществляться специально оборудованным автомобильным транспортом с соблюдением существующих норм и правил специализированным предприятием, имеющим соответствующие лицензии на деятельность по обращению с отходами. Транспортировка отходов должна осуществляться способами, исключающими возможность их потерь в процессе транспортировки, создания аварийных ситуаций, причинение вреда окружающей среде, здоровью людей, хозяйственным и иным объектам.

В соответствии с п. 4 ст. 24.7 Федерального закона от 24.06.1998 №89-ФЗ «Об отходах производства и потребления», подрядчику необходимо заключить договор на оказание услуг по обращению с твердыми коммунальными отходами с региональным оператором, в зоне деятельности которого образуются твердые коммунальные отходы и находятся места их накопления.

Характеристика отходов, которые образуются при строительстве объектов газификации, и способы их удаления (складирования) приведены в таблице 6.3.

Таблица 6.3 – Характеристика отходов, которые образуются при строительстве объектов газификации, и способы их удаления (складирования)

Наименование отходов	Код, класс опасности отходов	Место и способ образования отхода	Физико-химическая характеристика отходов		Способ обращения
			Агрегат сост., раств., летуч.	Содержание основных компонентов, %	
Мусор от офисных и бытовых помещений организаций несортированный (исключая крупногабаритный)	7 33 100 01 72 4	Жизнедеятельность строителей	Твердый, пожароопасный, взрывобезопасный, нерастворим	Бумага – 40 Текстиль – 3 Пластмасса – 30 Стекло – 10 Дерево – 10 Прочие – 7	Передача региональному оператору по обращению с ТКО
Остатки и огарки стальных сварочных электродов	9 19 100 01 20 5	Сварочные работы	Твердый, пожароопасный, взрывобезопасный, нерастворим	Железо - 96-97 Обмазка - 2-3 Прочие – 1	Передача во вторчермет. Ручной способ удаления, сбор в контейнеры ТМП-25 V = 0,065 м <sup>3</sup> , вывоз механизированный
Лом и отходы стальные в кусковой форме незагрязненные	4 61 200 02 21 5	Строительные площадки (отходы труб)	Твердый, нерастворимый	железо-95-98 % , оксиды железа 1-2%, углерод 3%	
Лом и отходы изделий из полиэтилена незагрязненные (кроме тары)	4 34 110 03 51 5	Строительные площадки (отходы труб)	Твердый, пожароопасный, взрывобезопасный, нерастворим	Пластмасса – 100%	Передача специализированной организации по обращению с отходами Ручной способ удаления, сбор в контейнеры БК V = 0,75 м <sup>3</sup> , вывоз механизированный
Отходы сучьев, ветвей, вершинок от лесоразработок	1 52 110 01 21 5	Строительные площадки (расчистка от растительности)	Твердый, нерастворимый.	целлюлоза, лигнин, вода – 100%	Передача специализированной организации по обращению с отходами
Отходы корчевания пней	1 52 110 02 21 5	Строительные площадки (расчистка от растительности)	Твердый, нерастворимый.	Древесина – 95 Грунт - 5	Механизированный способ удаления, вывоз механизированный



Наименование отходов	Код, класс опасности отходов	Место и способ образования отхода	Физико-химическая характеристика отходов		Способ обращения
			Агрегат сост., раств., летуч.	Содержание основных компонентов, %	
Шламы буровые при горизонтальном, наклонно-направленном бурении с применением бурового раствора глинистого на водной основе практически неопасные	8 11 123 12 39 5	Прокладка газопровода методом ННБ	Жидкий, пожаробезопасный	Глинопорошок 2,33 Порода, вода 97,67	Передача специализированной организации по обращению с отходами Механизированный способ удаления, вывоз механизированный

Как видно из таблицы, в период строительства объектов газификации преобладающими отходами являются отходы строительства V класса опасности.

Эти отходы причиняют минимальный вред экологии и самостоятельно разлагаются в течение срока, не превышающего 3 года. После разложения таких отходов природная зона быстро восстанавливается и нарушений экологического равновесия не происходит.

Согласно 89-ФЗ деятельность, связанная с обращением отходов 5-го класса, лицензированию не подлежит. Неопасные отходы можно собирать, размещать, транспортировать без получения специального разрешения. Но при этом необходимо соблюдать правила, установленные законодательством. Такой мусор допускается накапливать:

- на открытых, специально оборудованных площадках;
- в пунктах приема вторсырья;
- на территории предприятия;
- в помещениях компаний, специализирующихся на обращении с отходами.

### 6.7.2 Период эксплуатации

В связи с тем, что увеличения штата эксплуатирующей организации не планируется, дополнительного образования объемов твердых бытовых отходов потребления, образующихся в процессе эксплуатации и вывозимых на полигоны согласно действующим проектам нормативов образования отходов и лимитов на их размещение, не предвидится.

Другие производственные отходы, образующиеся при эксплуатации и остающиеся в тех же величинах, что и до реализации проекта, подлежат утилизации по имеющимся договорам эксплуатирующей организации.

Природопользователем на этапе эксплуатации является эксплуатирующая организация, которая в соответствии с законом Российской Федерации от 24.06.2013 № 89-ФЗ «Об отходах производства и потребления» и природоохранными нормативными документами Российской Федерации ведет учет наличия, образования использования всех видов отходов производства и потребления.

## 6.8 Оценка воздействия намечаемой хозяйственной деятельности на растительный покров и животный мир

### 6.8.1 Период строительства

В период строительства основными видами воздействия на растительность являются:

- изменение целевого назначения земельных участков и их отчуждение для размещения производственных объектов;
- уничтожение живого почвенного покрова обустраиваемых участков, а также на прилегающих территориях;

– механические нарушения и частичное уничтожение верхнего плодородного слоя почвы, связанные с планировкой поверхности площадок, срезкой верхнего слоя почвогрунта, устройством насыпи автодорог.

Вред растительному покрову может быть нанесен при передвижении строительной техники и транспортных средств вне дорог (транспортные средства, особенно гусеничные сминают или разрывают поверхностный растительный покров), засорении строительных площадок, полосы отвода и мест складирования материалов отходами строительного производства, а также загрязнение поверхностного растительного покрова горюче-смазочными веществами.

Наименьшее воздействие на растительный покров оказывается при строительных работах в осеннее-зимний период.

При вырубке древесно-кустарниковой растительности на землях, не входящих в состав земель лесного фонда, Заказчику необходимо обратиться в Администрацию муниципального образования для получения соответствующего разрешения на удаление зеленых насаждений - порубочного билета. Разрешение на право рубки будет получено Заказчиком после согласования проектной документации.

Стволы деревьев складываются в штабели в полосе отвода, реализуются до начала строительных работ на нужды землепользователей. Древесина, вырубленная на землях лесного фонда, используется в нуждах лесничеств (Лесной кодекс Российской Федерации от 4 декабря 2006г. № 200-ФЗ, ст. 20). Древесина, вырубленная на остальных участках трассы проектируемого газопровода, используется в нуждах собственников земель, на которых произрастает древесно-кустарниковая растительность. Остатки сучьев, ветвей, вершинок от лесоразработок силами лицензированной организации вывозятся на переработку.

В соответствии с п. 1 статьи 63.1 Лесного кодекса РФ и постановлением Правительства РФ от 18 мая 2022 г. № 897, лица, использующие леса в соответствии со ст. 43-46 Лесного Кодекса РФ обязаны выполнить работы по лесовосстановлению или лесоразведению в границах территории соответствующего субъекта РФ на площади, равной площади вырубаемых лесных насаждений, в том числе при создании охранных зон, предназначенных для обеспечения безопасности граждан и создания необходимых условий для эксплуатации линейных объектов, не позднее чем через один год после рубки лесных насаждений в соответствии с проектом лесовосстановления или проектом лесоразведения в порядке, установленном Правительством Российской Федерации. Лесовосстановление осуществляется путем естественного, искусственного или комбинированного восстановления лесов в соответствии с критериями, установленными Правилами лесовосстановления, утвержденными приказом Минприроды России от 29 декабря 2021 года №1024.

Проект планировки и межевания территории определяет площади лесных участков, испрашиваемые к отводу для размещения объекта. На основании утвержденной схемы на КПТ, будет осуществляться постановка лесных участков на государственный кадастровый учет. Далее подготавливается и утверждается проект освоения лесов, заключается договор аренды и выдается декларация на рубку лесов. Проект освоения лесов разрабатывается после государственной регистрации права аренды или постоянного бессрочного пользования, так как в проекте освоения в обязательном порядке указываются реквизиты правоустанавливающих документов на лесной участок и данные об их государственной регистрации. Затраты на разработку проекта освоения лесов (включая мероприятия по лесовосстановлению) будут учтены сводным сметным расчетом.

Наиболее значимыми формами проявления техногенного воздействия на животный мир являются:

- сокращение площади местообитания в результате изъятия земель;
- трансформация местообитаний на прилегающей территории;
- фактор беспокойства;
- уничтожения почвенных беспозвоночных животных (насекомых), при строительных работах.

Одним из наиболее важных факторов в период строительства является фактор беспокойства. Под ним понимается вся совокупность действий, нарушающих спокойное пребывание диких животных в угодьях. Фактор беспокойства формируется под влиянием различных причин: техники, работающей при строительстве объектов, источников тепловых, акустических и электрических полей, вибраций, загрязнения природной среды, а также пребывание в угодьях самого человека. Котлованы для приема шлама, образуемого при ГНБ имеют ограждения для исключения попадания животных.

Масштаб проявлений данного фактора достаточно локален, т.к. территория, подвергаемая воздействию, ограничена площадью отводимых земель.

Для предотвращения и снижения негативного воздействия на животный мир на этапе строительства необходимо следовать требованиям законодательства, строительных норм и правил, ГОСТов, а также выполнять следующие мероприятия:

- минимизация площади отчуждаемых земель для сохранения условий обитания зверей и птиц;
- уборка остатков материалов, конструкций и строительного мусора по завершении строительства в специальные контейнеры для предотвращения загрязнения водоемов и водотоков;
- перемещение строительной техники и транспортных средств только по специально отведенным дорогам;
- осуществление технической и биологической рекультивации на территориях землеотвода.

Таким образом, продолжительность воздействия неблагоприятных факторов на животный и растительный мир, вызванных строительством газопровода в целом, на ближайшую к участку территорию будет иметь непродолжительный характер. Строительство выполняется узкой полосой на протяжении всей трассы.

Сравнительно невысокие темпы проведения работ позволят избежать уничтожения представителей животного мира. Млекопитающие и птицы смогут своевременно покинуть данный район, благодаря действию возникнувшего с началом строительства фактора беспокойства, что обусловлено поведенческими и физиологическими особенностями представителей этих групп животных и избежать прямого уничтожения.

### **6.8.2 Период эксплуатации**

При эксплуатации объекта, при соблюдении правил эксплуатации, проектируемый объект не оказывает негативного воздействия на растительный и животный мир, т.к. является герметичной системой, заглубленной в грунт работающей в автономном режиме.

Незначительный перепад температур транспортируемого газа и прилегающих грунтов на глубине заложения трубопровода существенных изменений температурного и влажностного режима почв не вызовет и, соответственно, заметного влияния на условия произрастания растительности не окажет.

При соблюдении технологического режима транспорта и регулярном наблюдении за газопроводом никаких выделений газа в атмосферу непосредственно от линейной части газопровода не происходит, т.к. герметичность газопроводов проверяется после сборки проведением 100% контроля сварных стыков и пневматическим испытанием. Следовательно, проектируемые сооружения при эксплуатации не окажут негативного влияния на окружающую среду в районе размещения объекта.

Проложенный подземно газопровод препятствий для перемещения в поисках пищи и сезонной миграции наземных животных не создаёт и условий обитания представителей животного мира не ухудшает.

Негативное влияние на флору и фауну может быть оказано лишь обслуживающим персоналом, осуществляющим регулярный осмотр состояния трасс линейных сооружений и производящим вырубку подростов древесно-кустарниковой растительности над газопроводом в полосе шириной 6 м (по 3 м в каждую сторону от оси газопровода) согласно ГОСТ 34741-2021 и Постановлением Правительства РФ №878, либо осуществляющим регулярный осмотр или ремонтные работы. Но при использовании приборов, обнаруживающих места разрыва без раскопки, это воздействие, связанное, в основном, с организацией доступа к поврежденному участку, сводится к минимуму.

В случае выполнения предусматриваемых проектом мероприятий, отрицательное влияние на природную среду будет сведено к минимуму. Территория для размещения объекта выбрана с учетом минимального воздействия на окружающую среду. Технические решения, предусмотренные проектом, представлены комплексом технологических, технических и организационных мероприятий, направленных на повышение эксплуатационной надежности, противопожарной и экологической безопасности проектируемого объекта, что позволяет, в целом, свести негативное воздействие на экосистемы к минимально возможному и локализованному площади отвода.

## **7 Перечень мероприятий по предотвращению и/или снижению возможного негативного воздействия намечаемой хозяйственной деятельности на окружающую среду и рациональному использованию природных ресурсов на период строительства и эксплуатации объектов и источников распределения газа**

В соответствии с российским законодательством при проектировании, строительстве, реконструкции, вводе в эксплуатацию, эксплуатации, консервации и ликвидации зданий, сооружений и иных объектов, оказывающих прямое или косвенное негативное воздействие на окружающую среду, необходимо предусматривать мероприятия по охране окружающей среды, восстановлению природной среды, рациональному использованию и воспроизводству природных ресурсов, обеспечению экологической безопасности.

Для предотвращения негативных изменений и снижения неблагоприятного воздействия проектируемого объекта на окружающую природную среду и сохранения сложившейся экологической ситуации необходимо:

- рационально использовать природные объекты, соблюдать нормы и правила природоохранного законодательства;
- строго соблюдать технологию строительства и производственного процесса;
- не допускать нарушения прав других природопользователей, а также нанесения вреда здоровью людей, окружающей природной среде;
- не допускать ухудшения качества среды обитания объектов животного и растительного мира, а также нанесения ущерба хозяйственным и иным объектам;
- содержать в исправном состоянии оборудование;
- вести оперативный контроль экологического состояния территории;
- своевременно осуществлять мероприятия по предупреждению и устранению аварийных и других чрезвычайных ситуаций, влияющих на состояние природной среды;
- информировать в установленном порядке соответствующие органы государственной власти об аварийных и других чрезвычайных ситуациях, влияющих на состояние природной среды.

Ниже приводится перечень мероприятий, рекомендованных для охраны компонентов природной среды в период строительства и эксплуатации объекта

### **7.1 Мероприятия по охране атмосферного воздуха**

#### **7.1.1 Период строительства**

Учитывая характер направленности воздействия на атмосферный воздух при строительстве объекта и величины расчетных выбросов загрязняющих веществ при выполнении строительно-монтажных работ, основными мероприятиями по снижению и недопущению их превышения являются:

- исключение применения в процессе производства работ веществ, строительных материалов, не имеющих сертификатов качества;
- своевременное проведение ППО и ППР автостроительной техники и автотранспорта с регулировкой топливных систем, обеспечивающих выброс загрязняющих веществ с выхлопными газами в пределах установленных норм;
- проведение при ТО контроля за выбросами загрязняющих веществ от автостроительной техники и автотранспорта и выполнение немедленной регулировки двигателей в случае

обнаружения выбросов NO<sub>2</sub>, CO, CH и дымности, превышающих нормативные по ГОСТ 33997-2016, ГОСТ Р 41.96-2011, ГОСТ 17.2.2.01-84, ГОСТ 17.2.2.02-98;

- запрещение открытого сжигания в полосе отвода и за ее пределами отслуживших свой срок автопокрышек, камер и др. резинотехнических изделий, а также сгораемых отходов типа изоляции кабелей и пластиковых изделий;

- строгое соблюдение правил противопожарной безопасности при выполнении всех работ;

- исключение сжигания на территории объекта проектирования и вне его всех видов отходов строительства;

- исключение работы строительной техники на холостом ходу;

- на участках, близко расположенных к жилым домам пылящие работы проводить вручную, минимизировать количество работающей техники на стесненных участках;

- с целью исключения выбросов природного газа в атмосферу, врезку в существующие газопроводы проводить без снижения давления.

Для улучшения акустической обстановки и удовлетворения санитарно-гигиенических требований на период строительства предусмотрено проведение шумозащитных мероприятий по уменьшению воздействия физических факторов на территории и в помещениях жилой застройки:

- ведение строительных работ в дневное время суток в период с 8 до 20 часов;

- временное выключение неиспользуемой шумной техники (дизельгенераторов, компрессоров, дорожно-строительной техники);

- рациональное размещение источников шума на территории производства ремонтных работ;

- выбор рациональных режимов работы оборудования и машин, производящих шумовое воздействие;

- недопущение эксплуатации дизельных генераторов с открытыми звукоизолирующими капотами или кожухами, если таковые не предусмотрены конструкцией;

- использование сертифицированного и обслуживаемого надлежащим образом оборудования.

### 7.1.2 Период эксплуатации

В целях минимизации воздействия на приземный слой атмосферы в период эксплуатации объектов проектирования предусматривается ряд организационно-технических мероприятий по уменьшению и предотвращению выбросов.

С учетом высокой взрыво- и пожароопасности природного газа на проектируемых объектах устанавливается аварийно-предупредительная сигнализация (по загазованности, пожарная, охранная), а также предусмотрен ряд мероприятий на случай аварийной обстановки. Неорганизованные выбросы (в т.ч. и от запорной арматуры) отсутствуют. Для предупреждения и своевременной ликвидации утечек газа предусмотрен:

- систематический контроль герметичности оборудования, арматуры, особенно сальниковых уплотнений, сварных и фланцевых соединений, трубопроводов;

- их техническое обслуживание и ремонт (регулярный профилактический осмотр запорной арматуры, включая байпас и свечи, периодическая набивка смазки в краны);

- использование современной арматуры, предотвращающей утечки газа.

Обнаруженные аварийные утечки немедленно устраняются обслуживающим персоналом. Эксплуатация негерметичной запорной арматуры категорически запрещается.

Кроме того, снижение воздействия на атмосферный воздух возможно при осуществлении организационных мероприятий:

- запрет одновременного осуществления залповых выбросов из 2-х и более источников;
- запрет залпового выброса при наступлении НМУ;
- организация охранной зоны газопроводов и закрепление трассы опознавательными знаками на местности в соответствии с «Правилами технической эксплуатации», что предупреждает повреждение газопровода различными организациями;
- соблюдение минимально-допустимого расстояния от оси подземных трубопроводов до зданий и сооружений, согласно СП 62.13330.2011.

## **7.2 Мероприятия по охране и рациональному использованию земельных ресурсов и почвенного покрова, недр и геологической среды**

### **7.2.1 Период строительства**

Территория, отводимая под строительство, является не возобновляемым природным ресурсом, использование ее для строительства приводит к отчуждению и сокращению площади земель других землепользователей, а также к нарушению или загрязнению поверхности отвода и прилегающих земель в процессе строительства и эксплуатации объекта.

Согласно принятой технологии выполнения работ - объект является линейным - покрытие строительной площадки не предусматривается.

Место стоянки строительной техники во вне рабочее время предусматривается на временной базе материально-технического обеспечения строительства.

Для предотвращения загрязнения территории предусматривается:

- разработка траншеи из расчета сменной выработки;
- размещение грунта с верховой стороны косогорного рельефа.

Работы по прокладке газопровода ведутся «захватками», в короткий период времени (продолжительность одной «захватки» составляет не более суток) и носят временный характер.

Почвенный слой является ценным медленно возобновляющимся природным ресурсом. При ведении строительных работ, прокладке линий коммуникаций и всех других видах работ, приводящих к нарушению или снижению свойств почвенного слоя, последний подлежит снятию, перемещению в резерв и использованию для рекультивации нарушенных земель или залевания малопродуктивных угодий.

Для уменьшения вероятности активизации и предотвращения развития опасных экзогенных геологических процессов и гидрологических явлений работы по строительству газопровода с целью минимального нарушения растительного слоя на склонах предусматривается укрепление нарушенной поверхности устойчивой отсыпкой, твердым покрытием или засеиванием специальными травяными культурами.

Во избежание подтоплений запрещается создавать в ложбинах стока выступающие подпруживающие формы рельефа из водоупорных грунтов.

При укладке подземных коммуникаций в предварительно вырытые траншеи необходимо стараться не допускать попадания в траншею поверхностных вод, что достигается сокращением до минимума разрыва во времени между разработкой траншеи, укладкой и засыпкой трасс, а также устройством валиков из минерального грунта для отвода дождевых вод от траншеи в понижение рельефа

Для предотвращения эрозионных процессов почв, а также их загрязнения, работы по прокладке газопровода следует выполнять в период наименьшей вероятности продолжительных ливней, участок траншеи, оставленный открытым для последующей разработки траншеи и прокладки газопровода, во вне рабочее время необходимо закрыть водонепроницаемым материалом для предотвращения попадания поверхностных и дождевых вод.

В период строительства с целью исключения развития эрозионных процессов, минимизации негативного воздействия на земельные ресурсы и почвенный покров, загрязнения территории и почвенного покрова предусмотрены организационные и специальные мероприятия:

- вынос границ полосы отвода на местность и обозначение ее до начала проведения работ по строительству;

- обязательное соблюдение границ территории, отведенной в краткосрочную и изъятие в долгосрочную аренду под строительство проектируемых сооружений, на всем протяжении периода подготовительных и строительно-монтажных работ;

- снятие растительного слоя (при наличии) перед началом строительства по всей полосе отвода, подвергающейся механическому воздействию, и перемещение в отвалы в полосе срочного отвода

- раздельное хранение минерального грунта и плодородного слоя почвы;

- движение автотехники с комплектующим оборудованием только при максимальном использовании существующих дорог и в полосе временно отведенных под строительство земель;

- оснащение строительных отрядов контейнерами, установленными на передвижной площадке, для раздельного сбора бытовых и производственных отходов. Вывоз отходов на полигоны в соответствии с установленными территориальными Управлениями Росприроднадзора лимитами на размещение отходов;

- размещение материальных складов на специальных площадках;

- мероприятия по исключению сброса загрязненных вод на рельеф;

- осуществление заправки строительной техники на передвижном заправочном пункте, оборудованном герметичными затворами сливного шланга, для исключения проливов горючесмазочных материалов;

- строгое соблюдение правил техники безопасности при эксплуатации автотранспортных средств;

- приведение территории, выделенной под строительство, после окончания строительно-монтажных работ в пригодное состояние для дальнейшего использования землевладельцами путем выполнения:

- технической рекультивации нарушенных земель, отведенных во временное пользование и на которых предусматривается траншейная прокладка коммуникаций, перед сдачей их землепользователю;

- биологической рекультивации всей площади отведенных во временное пользование земель землепользователем;

- выполнение благоустройства площадки ГРПШ.

В период проведения работ по строительству газопровода существует небольшая вероятность загрязнения почвы горюче – смазочными материалами в местах работы строительной техники. Эти загрязнения имеют небольшие масштабы и носят случайный характер.

При проведении аварийных ремонтов и заправке нефтепродуктами автотехники в «полевых» условиях, с целью исключения загрязнения почвенно-растительного покрова проли-



вами нефтепродуктов надлежит применять специальные поддоны, емкости, полимерное пленочное покрытие и производить обваловку из минерального грунта вокруг места производства работ (заправки, ремонта). Все мероприятия, связанные с заправкой и ремонтом строительной техники в «полевых» условиях, должны быть включены генподрядчиком в проект производства работ и проводиться в полосе отвода земель под строительство.

В случаях загрязнения почв нефтепродуктами рекомендуется их биоремедиация деструкторами нефти – биопрепаратами типа «Биодеструктор», «Гера», «МАГ», «Биорос» или их аналогами. Расход биопрепаратов составляет до 100 г биопрепаратов на 1 кг пролитых нефтепродуктов. Работы по ликвидации загрязнений нефтепродуктами почв и грунтов следует проводить в соответствии с ВРД 39-1.13-056-2002 «Технология очистки различных сред и поверхностей, загрязненных углеводородами», введенных в действие приказом ОАО «Газпром» от 05.03.2002 г. № 27 с 11.03.2002 г. и «Инструкцией по использованию препаратов «МАГ» и «Гера» для биологической очистки нефтезагрязняющих сред» СТО Газпром РД 1.13-151-2005, введенных в действие распоряжением ОАО «Газпром» с 29.04.2005 г. и письмом ОАО «Газпром» №0310850-585 от 22.08.11 г.

### **7.2.2 На период эксплуатации**

Основным мероприятием охраны земель является обеспечение надежности и безопасности работы газопроводов и объектов газового хозяйства. Надежная эксплуатация газопровода и охрана окружающей среды предусматривает обязательное выполнение основных мероприятий:

- постоянный контроль за техническим состоянием газопровода (обходы трассы газопровода);
- периодическую расчистку трассы газопровода от растительности в пределах 3 м от оси в обе стороны при прокладке на лесных участках;
- проведение плановых ремонтно-профилактических работ;
- выполнение работ по внутритрубной дефектоскопии;
- соблюдение требований к охранной зоне;
- регулярное уведомление руководителей организаций и населения о местоположении газопровода;
- организацию производственного экологического контроля;
- выполнение противоэрозионных мероприятий.

### **7.3 Мероприятия по охране почвенного покрова и восстановлению нарушенных земель (рекультивации)**

Рекультивация нарушенных земель – комплекс мероприятий, направленных на восстановление утраченного качественного состояния земель, достаточного для их использования в соответствии с целевым назначением и разрешенным использованием. Результатом этой работы должно быть обеспечение соответствия качества земель нормативам качества окружающей среды и требованиям законодательства Российской Федерации в области обеспечения санитарно-эпидемиологического благополучия населения.

Рекультивация нарушенных земель по сути своей направлена на охрану окружающей среды, является природоохранным мероприятием. Вместе с тем, и при проведении природоохранных мероприятий следует свести к минимуму негативное влияние применяемых технологий, используемой техники, материалов на окружающую среду.

Принцип выбора способов технических средств и организации рекультивационных работ – «не навреди».

Согласно ГОСТ Р 59057-2020 рекультивации подлежат нарушенные земли всех категорий и земельные участки, полностью или частично утратившие продуктивность в результате отрицательного воздействия нарушенных земель.

Рекультивируемые земли и прилегающая к ним территория после завершения всего комплекса работ должны представлять собой оптимально организованный и экологически сбалансированный устойчивый ландшафт.

Рекультивация земель является составной частью технологических процессов, связанных с нарушением земель. Состав работ по рекультивации нарушенных земель зависит от направления рекультивации.

Земельный кодекс РФ предусматривает деление земель на категории по целевому назначению, согласно которому правовой режим земель определяется исходя из принадлежности земель к определенной категории и разрешенного использования в соответствии с зонированием территорий и требованиями законодательства. Категория земель, к которой относится земельный участок, подлежащий рекультивации, влияет и на выбор направления рекультивации.

Направление рекультивации нарушенных земель выбирают с учетом характера нарушения земель, эколого-экономической целесообразности восстановления их качественного состояния для дальнейшего целевого назначения и разрешенного использования.

Основными направлениями рекультивации нарушенных земель являются:

- сельскохозяйственное;
- лесохозяйственное;
- рыбохозяйственное;
- природоохранное;
- рекреационное;
- водохозяйственное;
- строительное.

В качестве основных критериев при выборе направления рекультивации нарушенных земель принимают во внимание следующие характеристики:

- природно-климатические (геология, гидрология, гидрогеология, рельеф местности, характер почвенно-растительного слоя, климат, биологическое разнообразие);
- социальные (инфраструктура района, хозяйственные и санитарно-гигиенические условия с учетом перспектив и направлений развития района);
- фактическое и прогнозируемое состояние нарушенных земель к моменту рекультивации (площади, формы техногенного рельефа, степени естественного зарастания, наличие плодородного слоя почв и потенциально плодородных пород, эрозийные процессы, степень загрязнения почвы);
- современное и перспективное использование нарушенных земель по их целевому назначению в соответствии с документами территориального планирования и градостроительного зонирования;
- категория(и) нарушенных земель и прилегающих земельных участков;
- продолжительность восстановительного периода;
- технологии и комплексная механизация земляных и транспортных работ;
- экономическая целесообразность рекультивационных работ;

- географическое расположение нарушенных земель, текущее и будущее функциональное использование в соответствии с документами территориального планирования и градостроительного зонирования;

- мнение собственника земельного участка, подлежащего рекультивации.

Объект планируется к размещению на землях сельскохозяйственного назначения, землях особо охраняемых природных территорий и землях с неустановленной категорией.

В соответствии с ГОСТ Р 59060-2020 на землях сельскохозяйственного назначения предусматривается сельскохозяйственное направление рекультивации.

Рекультивация земель должна обеспечивать восстановление земель до состояния, пригодного для их использования в соответствии с целевым назначением и разрешенным использованием, путем обеспечения соответствия качества земель нормативам качества окружающей среды и требованиям законодательства Российской Федерации в области обеспечения санитарно-эпидемиологического благополучия населения, в отношении земель сельскохозяйственного назначения также нормам и правилам в области обеспечения плодородия земель сельскохозяйственного назначения, но не ниже показателей состояния плодородия земель сельскохозяйственного назначения, порядок государственного учета которых устанавливается Министерством сельского хозяйства Российской Федерации применительно к земельным участкам, однородным по типу почв и занятым однородной растительностью в разрезе сельскохозяйственных угодий.

Согласно ГОСТ Р 59070-2020 рекультивацию нарушенных земель осуществляют в два последовательных этапа, которыми являются технический и биологический и с учетом наилучших доступных технологий (НДТ).

Технический этап рекультивации нарушенных земель предусматривает комплекс работ по созданию необходимых условий для дальнейшего разрешенного использования рекультивированных земель в соответствии с целевым назначением.

Технический этап рекультивации нарушенных земель является подготовительным для последующего биологического этапа. Технический этап рекультивации нарушенных земель предусматривает планировку, снятие и нанесение плодородного слоя почвы, а также проведение других работ, создающих необходимые условия для дальнейшего использования рекультивированных земель по целевому назначению или для осуществления мероприятий по восстановлению плодородия почв (биологический этап).

Биологическая рекультивация нарушенных земель является завершающим этапом восстановления нарушенных земель. Биологический этап должен быть осуществлен после полного завершения технического этапа.

Биологический этап рекультивации нарушенных земель включает комплекс агротехнических, биологических и фитомелиоративных мероприятий по восстановлению качественного состояния земель до уровня, предшествовавшего строительным работам, направленных на создание условий для восстановления экологических функций почв и биологической продуктивности, а также видового разнообразия экологических систем.

При проведении биологического этапа рекультивации нарушенных земель необходимо учитывать целый ряд факторов. Так как рекультивация земель является составной частью технологических процессов, связанных с нарушением земель, она должна проводиться с учетом местных почвенно-климатических условий, степени повреждения и загрязнения, ландшафтно-геохимической характеристики нарушенных земель, конкретного участка.

Требования к качеству плодородного слоя для обоснования целесообразности или нецелесообразности его снятия определяются ГОСТ 17.4.3.02-85 Требования к охране плодородного слоя почвы при производстве земляных работ, ГОСТ 17.5.3.06-85 Охрана природы. Земли. Требования к определению норм снятия плодородного слоя почвы при производстве земельных работ и ГОСТ 17.5.1.03-86 Классификация вскрышных и вмещающих пород для биологической рекультивации земель.

Целесообразность снятия плодородного слоя почвы устанавливаются в зависимости от уровня плодородия почв каждого конкретного района на основе анализа показателей почвенных свойств, в т.ч.: содержания гумуса, рН(водн.), рН(сол.) и суммы фракций почвенных частиц менее 0,01 мм.

Плодородный слой почв на глинистых, суглинистых и супесчаных почвах следует снимать для землевания малопродуктивных угодий и биологической рекультивации земель.

На почвах песчаного механического состава плодородный слой должен быть снят только на освоенных и окультуренных землях. На участках под лесной растительностью плодородный слой мощностью менее 10 см не снимается.

Исходные данные и результаты расчета объемов работ технического этапа рекультивации земель, нарушенных строительством, а также затраты на их выполнение представлены в разделе РЗ, шифр 5447.062.П.0/0.0002-РЗ.

## **7.4 Мероприятия по рациональному использованию и охране вод и водных биоресурсов**

### **7.4.1 Период строительства**

Обеспечение рационального использования водных ресурсов и охраны водных объектов при реализации проекта решается, прежде всего, проектно-технологическими, конструктивными и организационными природоохранными мероприятиями, включенными в проектную документацию.

Рациональное использование воды для водоснабжения участков и площадок строительства достигается соблюдением нормативов водопользования и реализацией мер по оптимизации объемов потребляемой воды.

В целях охраны водной среды, при проведении строительно-монтажных работ, проектом предусматривается:

- забор воды для хозяйственно-бытовых и производственных нужд строительных бригад из источников питьевого водоснабжения и сброс хозяйственно – бытовых сточных вод, производственных сточных вод на действующие очистные сооружения должен осуществляться только по договору между подрядной строительной и эксплуатирующей водопроводные сети и очистные сооружения организациями (подрядная строительная организация самостоятельно (независимо от заказчика) в период строительства проектируемых сооружений осуществляет в полном объеме хозяйственную деятельность в сфере водоснабжения, водоотведения, в том числе заключении договоров на отпуск воды и прием сточных вод);

- обеспечение питьевых и гигиенических нужд водными ресурсами предусматривается привозной бутилированной водой, удовлетворяющей требованиям СанПиН 2.1.4.1116-02;

- проведение санитарного благоустройства площадок строительства путем оборудования означенных территорий мобильными сантехническими сооружениями для сбора и временного хранения хозяйственно-бытовых сточных вод в герметичных емкостях, а также организация отвода поверхностного стока с площадок строительства в приемки с вывозом по мере накопления на очистные сооружения;

- недопущение слива хозяйственно-бытовых сточных вод на площадках СМР вне передвижных санитарно-бытовых кабинок с герметичными емкостями для сбора и временного хранения хозяйственно-бытовых сточных вод, которыми должны быть обеспечены строительные бригады на период проведения работ в полевых условиях;
- исключение сброса сточных, в том числе дренажных вод, водоохранной зоны ручья б/н и ЗСО поверхностных и подземных водозаборов;
- доставка воды и вывоз сточных вод из емкостей санитарно-бытовых кабинок предусматривается с использованием специального автотранспорта к месту ведения работ строителями;
- проведение СМР строго в границах полосы отвода под строительство;
- проведение испытания газопровода пневматическим способом, что исключает использование водных ресурсов на производственные нужды строительства;
- выполнение мероприятий по охране водных объектов при проведении строительно-монтажных работ (в том числе соблюдение требований статьи 65 Федерального закона № 74-ФЗ от 03.06.2006 г. «Водный кодекс РФ»);
- размещение баз строительства, мест стоянки автотранспортной и строительной техники, заправка техники топливом, маслом и охлаждающей жидкостью, слив ГСМ, мойка и выполнение необходимых ремонтных и профилактических работ на специально оборудованных для этих целей местах, в том числе с использованием существующих объектов инфраструктуры вне границ строительных площадок, за пределами прибрежных защитных полос и водоохраных зон водных объектов, ЗСО источников водоснабжения;
- исключение размещения объектов размещения отходов производства и потребления, хранилищ пестицидов и агрохимикатов химических, взрывчатых, токсичных, отравляющих и ядовитых веществ, пунктов захоронения радиоактивных отходов, в водоохраных зонах каких-либо водных объектов;
- исключение применения ядохимикатов, удобрений, химических реагентов и др. химических веществ в границах водоохранной зоны;
- исключение движения и стоянки транспортных средств (кроме специальных транспортных средств), за исключением их движения по дорогам и стоянки на дорогах и в специально оборудованных местах, имеющих твердое покрытие в границах водоохраных зон каких-либо водных объектов;
- очистка колес автотранспорта от грязи на выезде с территории стройплощадки;
- выполнение работ по ремонту и обслуживанию специальной техники и автомобильного транспорта, при невозможности транспортировки техники на СТО, на специально подготовленных площадках, имеющих непроницаемое покрытие и с соблюдений мер, исключающих пролив ГСМ;
- оснащение автозаправочных цистерн оборудованием для борьбы с проливами и проведение операции заправки под постоянным контролем;
- оснащение рабочих мест и строительных площадок инвентарными контейнерами для отходов производства и потребления;
- сбор и хранение химических и других вредных веществ, отходов производства и потребления (жидких, твердых) в специально отведенных местах и емкостях на обвалованных участках, полностью исключающих возможность их пролива и просачивания в грунт;
- применение при строительно-монтажных работах исправной техники, прошедшей своевременное обслуживание, не имеющей подтеков масла, топлива, охлаждающей жидкости, а также очищенных от наружной смазки используемых устройств и механизмов;

- проезд автотехники, подвоз оборудования, материалов и людей к месту проведения работ с максимальным использованием существующих автодорог, мостов, вдольтрассового проезда и исключение переезда вброд через какие-либо водотоки;
- организация перехватывающих водоотводных сооружений и водоотводных канав при строительстве газопровода, в том числе в границах водоохранных зон, со сбором поверхностных сточных вод в приямок и последующей откачкой сточных вод из приямков и вывоз спецавтотранспортом на очистные сооружения;
- обеспечение беспрепятственного стока дождевых сточных вод с площадок строительства, а также минимизация вероятности попадания поверхностных сточных вод в траншеи и котлованы при выполнении подготовительных, строительно-монтажных работ устройством водоотводных валиков и сокращением периода нахождения раскрытых траншей и котлованов при их разработке;
- временное складирование грунта на специально предусмотренных площадках вне границ прибрежных защитных полос каких-либо водотоков;
- по окончании строительства очистка территорий от загромождающих их предметов;
- обозначение границ водоохранных зон водных объектов знаками и выполнение при производстве работ в них требований по охране водных ресурсов;
- выпуск приказов в строительных организациях о безукоснительном выполнении требований, обеспечивающих исключение загрязнения водной среды, и ознакомление с ним под роспись, всех лиц, участвующих в строительных работах.

#### **7.4.2 Период эксплуатации**

При эксплуатации объекта проектирования не предусматривает потребление водных ресурсов на хозяйственно-питьевые и производственные нужды и образования хозяйственно-бытовых и производственных сточных вод.

Прокладка газопровода на обводненных участках не предусматривается, что исключает изменение стока поверхностных (дождевых и талых) сточных вод и активизации процессов обводнения, подтопления и заболачивания.

Проектными решениями применены полиэтиленовые трубы, что исключает коррозию материала труб и попадания продуктов коррозии в подпочвенные воды. Применяемые полиэтиленовые трубы сертифицированы и не оказывают негативное воздействие на водную среду.

С целью предотвращения развития эрозионных процессов по трассе газопровода, предусматривается рекультивация нарушенных земель посевом многолетних трав. В связи с тем, что технический персонал обслуживающей организации при периодическом осмотре указанных объектов будет проводить осмотр трасс на предмет обнаружения просадки грунта, размыва, эрозии и, в случае обнаружения таких явлений, – устранять путем подсыпки грунта и засева травами, поступление взвешенных веществ от размыва грунта в поверхностные сточные воды и далее на водосборные площади водного объекта сведена к минимуму

#### **7.5 Мероприятия по охране водных биоресурсов, в том числе объектов рыбного хозяйства**

Согласно «Положению о мерах по сохранению водных биологических ресурсов и среды их обитания» (утв. постановлением Правительства РФ от 29 апреля 2013 г. № 380) определены меры по сохранению водных биологических ресурсов (биоресурсы) и среды их обитания.

Меры по сохранению водных биологических ресурсов (биоресурсы) и среды их обитания применяются при территориальном планировании, градостроительном зонировании, планировке территории, архитектурно-строительном проектировании, строительстве, реконструкции, капитальном ремонте объектов капитального строительства, внедрении новых технологических процессов и осуществлении иной деятельности, оказывающей прямое или косвенное воздействие на биоресурсы и среду их обитания.

Согласно подпункту а) пункта 2 «Положения...» одной из мер по сохранению биоресурсов и среды их обитания являются сведения о границах зон с особыми условиями использования территорий (водоохранных и рыбоохранных зон, рыбохозяйственных заповедных зон) с указанием ограничений их использования.

#### *Организация водоохранных зон и прибрежных защитных полос*

В целях предотвращения загрязнения, засорения, заиления водных объектов и истощения их вод, а также сохранения среды обитания водных биологических ресурсов и других объектов животного и растительного мира на территории, которая примыкает к береговой линии рек, ручьев, каналов, озер, водохранилищ, устанавливается водоохранная зона и прибрежная защитная полоса со специальным режимом осуществления хозяйственной и иной деятельности. Размеры водоохранных зон и прибрежных защитных полос водных объектов, устанавливаются в соответствии с «Водным кодексом Российской Федерации» от 03.06.2006 N 74-ФЗ (ред. от 08.12.2020) (с изменениями и дополнениями, вступил в силу с 01.01.2021).

Согласно п. 4 статьи 65 Водного кодекса РФ ширина водоохранной зоны устанавливается от береговой линии, для рек протяжённостью до 10 км в размере 50 м, до 50 км – 100 м, более 50 км – 200 м. Согласно п. 6 статьи 65 ширина водоохранной зоны озера или водохранилища с акваторией более 0.5 км<sup>2</sup> устанавливается в размере 50 м, менее 0.5 км<sup>2</sup> или расположенного внутри болота не устанавливается. Ширина водоохранной зоны водохранилища, расположенного на водотоке, устанавливается равной ширине водоохранной зоны этого водотока.

В границах водоохранных зон устанавливаются прибрежные защитные полосы, где вводятся дополнительные ограничения хозяйственной и иной деятельности. Согласно п.11 статьи 65 Водного кодекса РФ ширина прибрежной защитной полосы устанавливается в зависимости от уклона берега водного объекта и составляет 50 м для уклона 3° и более, 40 м для уклона менее 3°, 30 м для обратного или нулевого уклона.

Размеры водоохранной зоны и прибрежно-защитной полосы ручья без названия представлены в таблице 6.2:

Таблица 6.2 - Размеры водоохранной зоны и прибрежно-защитной полосы ручья без названия.

Наименование водотока пересекаемый трассой	Протяжённость водотока	Прибрежная защитная полоса	Ширина водоохранной зоны
Ручей без названия	< 10 км	50	50

Согласно п. 15 ст. 65 «Водного кодекса» в водоохранной зоне запрещается:

- использование сточных вод в целях повышения почвенного плодородия;
- размещение кладбищ, скотомогильников, объектов размещения отходов производства и потребления, химических, взрывчатых, токсичных, отравляющих и ядовитых веществ, пунктов захоронения радиоактивных отходов, а также загрязнение территории загрязняющими веществами, предельно допустимые концентрации которых в водах водных объектов рыбохозяйственного значения не установлены;
- осуществление авиационных мер по борьбе с вредными организмами;

- движение и стоянка транспортных средств (кроме специальных транспортных средств), за исключением их движения по дорогам и стоянки на дорогах и в специально оборудованных местах, имеющих твердое покрытие;

- строительство и реконструкция автозаправочных станций, складов горюче-смазочных материалов (за исключением случаев, если автозаправочные станции, склады горюче-смазочных материалов размещены на территориях портов, инфраструктуры внутренних водных путей, в том числе баз (сооружений) для стоянки маломерных судов, объектов органов федеральной службы безопасности), станций технического обслуживания, используемых для технического осмотра и ремонта транспортных средств, осуществление мойки транспортных средств;

- хранение пестицидов и агрохимикатов (за исключением хранения агрохимикатов в специализированных хранилищах на территориях морских портов за пределами границ прибрежных защитных полос), применение пестицидов и агрохимикатов;

- сброс сточных, в том числе дренажных, вод;

- разведка и добыча общераспространенных полезных ископаемых (за исключением случаев, если разведка и добыча общераспространенных полезных ископаемых осуществляются пользователями недр, осуществляющими разведку и добычу иных видов полезных ископаемых, в границах предоставленных им в соответствии с законодательством Российской Федерации о недрах горных отводов и (или) геологических отводов на основании утвержденного технического проекта в соответствии со статьей 19.1 Закона Российской Федерации от 21 февраля 1992 года N 2395-1 "О недрах").

Основное назначение прибрежной защитной полосы – сохранение существующего режима и типа руслового процесса, водности потока, химического состава его вод и их санитарного состояния в меженьный период. Прибрежная защитная полоса призвана обеспечить:

- защиту берегов русла от обрушения и механических повреждений;

- сохранения сложившихся условий дренирования и жизнедеятельности гидробионтов;

- прибрежных урочищ и растительных сообществ.

Согласно п. 17 ст. 65 «Водного кодекса» в границах прибрежных защитных полос наряду с установленными п. 15 настоящей статьи ограничениями запрещаются:

- распашка земель;

- размещение отвалов размываемых грунтов;

- выпас сельскохозяйственных животных и организация для них летних лагерей, ванн.

В границах водоохранных зон допускаются проектирование, строительство, реконструкция, ввод в эксплуатацию, эксплуатация хозяйственных и иных объектов при условии оборудования таких объектов сооружениями, обеспечивающими охрану водных объектов от загрязнения, засорения, заиления и истощения вод в соответствии с водным законодательством и законодательством в области охраны окружающей среды. Выбор типа сооружения, обеспечивающего охрану водного объекта от загрязнения, засорения, заиления и истощения вод, осуществляется с учетом необходимости соблюдения установленных в соответствии с законодательством в области охраны окружающей среды нормативов допустимых сбросов загрязняющих веществ, иных веществ и микроорганизмов.

Согласно принятой технологии выполнения работ - объект является линейным - при прокладке газопровода в границах прибрежных защитных не предусматривается размещение отвалов размываемых грунтов.

*Движение и стоянка техники в водоохранной зоне осуществляется только по дорогам с твердым покрытием.*



Сброс сточных вод на период строительных работ проектируемого объекта в водный объект не предусмотрен.

С территории полосы отвода, попадающей в границы водоохранной зоны, предусмотрена организация системы сбора поверхностного стока в водонепроницаемую емкость, с последующим вывозом на действующие очистные сооружения.

При строительстве газопровода размещение стоянок строительных машин и складов горюче-смазочных материалов, заправка топливом, мойка и ремонт автомобилей и других машин и механизмов предусматривается за пределами водоохраных зон. Сбор и хранение производственных отходов осуществляется в закрытых металлических контейнерах с последующим вывозом в установленном порядке на базу Подрядчика. ТБО собираются в металлический контейнер с последующим вывозом на полигон ТБО.

Поддержание в надлежащем состоянии водоохраных зон и прибрежных защитных полос возлагается на водопользователей. Собственники земель, землевладельцы и землепользователи, на землях которых находятся водоохранные зоны и прибрежные защитные полосы, обязаны соблюдать установленный режим использования этих зон и полос.

Согласно письму Федерального агентства по рыболовству от 13.12.2023 г. №У04-4232 в Калужской области рыбохозяйственные заповедные зоны не установлены.

В соответствии с письмом Федерального агентства по рыболовству от 18.12.2023 г. №У05-6509 сведения о категории водного объекта рыбохозяйственного значения в государственном рыбохозяйственном реестре для ручья без названия отсутствует.

**Согласно подпункту б) пункта 2 «Положения...»** оценка воздействия на окружающую среду проводится с целью определения характера и степени опасности всех потенциальных видов воздействий намечаемой хозяйственной и иной деятельности на окружающую среду и здоровье населения, оценки экологических, экономических и социальных последствий этого воздействия, а также разработки мероприятий по предотвращению или смягчению негативных результатов воздействия от этой деятельности.

Строительство проектируемого объекта в пределах водоохраных зон в большинстве случаев оказывает отрицательное влияние на экологическое состояние водоема.

В соответствии с действующим законодательством, при проектировании и осуществлении работ в пределах водоохраных зон и водосборных (речных) бассейнов предусматриваются и осуществляются мероприятия по максимальному предотвращению негативного воздействия на водные биологические ресурсы, условия их обитания и воспроизводства.

**В части соблюдения подпункта г) п.2 «Положения...»**, предусмотрено предупреждение и устранение загрязнений водных объектов рыбохозяйственного значения, соблюдение нормативов качества воды и требований к водному режиму таких водных объектов:

- движение и стоянка транспортных средств (строительных механизмов), за исключением их движения по дорогам и стоянки на дорогах и в специально оборудованных местах, имеющих твердое покрытие;
- соблюдение правил выполнения работ в зоне полосы временного отвода;
- запрещена мойка машин и механизмов на строительной площадке;
- заправка строительной техники топливом и маслами производится на стационарных или передвижных заправочных пунктах в специально отведенных местах, удаленных от водных объектов;
- дозаправка стационарных машин и механизмов с ограниченной подвижностью (экскаваторы и др.) производится автозаправщиками;

- заправка во всех случаях производится только с помощью шлангов, имеющих затворы у выпускного отверстия, также под выпускным отверстием устанавливаются резиновые поддоны, применение для заправки ведер и другой открытой посуды не допускается;

- запрещен выход на производство работ строительной техники, имеющей подтекание горюче-смазочных материалов;

- отведение поверхностного стока с территории строительства производится в соответствии с положениями Федерального закона «Об охране окружающей среды», «Правил охраны поверхностных вод», а также с учетом специфических условий его формирования: эпизодичности выпадения атмосферных осадков, изменения расходов и концентрации стоков во времени, зависимости химического состава от функционального назначения и степени благоустройства территории.

При строительстве газопровода размещение стоянок строительных машин и складов горюче-смазочных материалов, заправка топливом, мойка автомобилей и других машин и механизмов предусматривается за пределами водоохраных зон. Сбор и хранение производственных отходов осуществляется в закрытых металлических контейнерах с последующим вывозом в установленном порядке на базу Подрядчика. ТБО собираются в металлический контейнер с последующим вывозом на полигон ТБО.

## **7.6 Мероприятия по сбору, использованию, обезвреживанию, транспортированию и размещению отходов**

### **7.6.1 Период строительства**

Организованный сбор и вывоз отходов производства и потребления позволяет предотвратить загрязнение почв, водной среды на участке проведения строительства, а также исключить влияние отходов на другие компоненты биосферы.

За обращение с отходами, образующимися в процессе строительного-монтажных работ, отвечает подрядная организация. Право собственности на отходы, образующихся в результате строительных работ (кроме лома черных металлов) принадлежит подрядчику.

Подрядчик несет ответственность:

– за организацию мест временного накопления отходов;

– за своевременное заключение договоров на транспортировку отходов с лицензированной организацией;

– за своевременное заключение договоров на размещение отходов с лицензированной организацией (полигон должен быть включен в ГРОРО).

С целью снижения возможного негативного воздействия отходов на окружающую среду обращение с отходами производства должно осуществляться в соответствии с требованиями СанПиН 2.1.3684-21:

- обращение с каждым видом отходов производства осуществляется в зависимости от их происхождения, агрегатного состояния, физико-химических свойств субстрата, количественного соотношения компонентов и степени опасности для здоровья населения и среды обитания человека;

- допускается накопление отходов производства, которые на современном уровне развития научно-технического прогресса не могут быть обезврежены, утилизированы на предприятиях, на которых такие отходы образованы;

- основные способы накопления и хранения отходов производства в зависимости от их физико-химических свойств;

- на производственных территориях на открытых площадках или в специальных помещениях (в цехах, складах, на открытых площадках, в резервуарах, емкостях);

- на производственных территориях предприятий по переработке и обезвреживанию отходов (в амбарах, хранилищах, накопителях, площадках для обезвоживания илового осадка от очистных сооружений), а также на промежуточных (приемных) пунктах сбора и накопления;

- вне производственной территории - на специально оборудованных сооружениях, предназначенных для размещения (хранения и захоронения) отходов (полигоны, шламохранилища, в том числе шламовые амбары, хвостохранилища, отвалы горных пород).

Накопление отходов допускается только в специально оборудованных местах накопления отходов, соответствующих требованиям Санитарных правил.

Условия накопления определяются классом опасности отходов, способом упаковки с учетом агрегатного состояния и надежности тары. Тара для селективного сбора и накопления отдельных разновидностей отходов должна иметь маркировку, характеризующую находящиеся в ней отходы.

Накопление промышленных отходов I класса опасности допускается исключительно в герметичных оборотных (сменных) емкостях (контейнеры, бочки, цистерны), II - в надежно закрытой таре (полиэтиленовых мешках, пластиковых пакетах), на поддонах; III - в бумажных мешках и ларях, хлопчатобумажных мешках, текстильных мешках, навалом; IV - навалом, насыпью, в виде гряд.

При накоплении отходов во временных складах, на открытых площадках без тары (навалом, насыпью) или в негерметичной таре должны соблюдаться следующие условия:

– временные склады и открытые площадки должны располагаться по отношению к жилой застройке в соответствии с требованиями к санитарно-защитным зонам;

- поверхность отходов, накапливаемых насыпью на открытых площадках или открытых приемниках-накопителях, должна быть защищена от воздействия атмосферных осадков и ветров (укрытие брезентом, оборудование навесом);

- поверхность площадки должна иметь твердое покрытие (асфальт, бетон, полимербетон, керамическая плитка).

Конструкция и условия эксплуатации транспорта должны исключать возможность аварийных ситуаций, потерь промышленных отходов и загрязнения окружающей среды по пути следования и при перевалке отходов с одного вида транспорта на другой.

Излишний непригодный грунт, образовавшийся при проведении землеройных работ, распределяется по полосе отвода.

Отходы, относящиеся к категории вторичного сырья (производственные отходы труб, остатки и огарки стальных сварочных электродов), проектом предусматривается собирать непосредственно на площадках строительства и, по мере накопления отгрузочной партии, вывозить на базы Вторчермет для дальнейшей переработки по договорам, заключаемым подрядной строительной организацией с переработчиками.

Твёрдые отходы потребления от жизнедеятельности рабочих передаются региональному оператору по обращению с ТКО для дальнейшего размещения на полигоне твердых бытовых отходов.

Отходы от строительных работ предполагается собирать в инвентарные контейнеры для отходов, после чего передавать для размещения на полигоне ТБО, включенном в ГРОРО.

Порубочные остатки (сучья, ветви) от лесоразработок измельчаются мульчером и вывозятся для размещения на полигон ТБО.

Отходы строительных материалов (песок, щебень) при строительстве площадочных сооружений и линейной части газопровода должны использоваться по безотходной технологии.

Временно проложенные плиты для технологических проездов и временных площадок после окончания строительно-монтажных работ должны быть убраны и вывезены строительной организацией для использования на других объектах.

Природопользователем на этапе строительства является подрядная строительная организация, которая в соответствии с законом Российской Федерации от 24.06.1998 № 89-ФЗ «Об отходах производства и потребления» и природоохранными нормативными документами Российской Федерации ведет учет наличия, образования использования всех видов отходов производства и потребления.

Деятельность природопользователя должна быть направлена на сведение к минимуму образования отходов, не подлежащих дальнейшей переработке и утилизации, а также на поиск потребителей, для которых данные виды отходов являются сырьевыми ресурсами.

Учету подлежат все виды отходов. Ответственным за сбор, временное хранение, отгрузку и вывоз отходов на захоронение и утилизацию в период проведения строительных работ является подрядная строительная организация.

Договоры на захоронение и утилизацию отходов заключает подрядная строительная организация со спецпредприятиями, имеющими лицензию на право осуществления деятельности по обращению с опасными отходами.

Подрядная организация должна иметь согласованные паспорта отходов, образующихся за время проведения ремонтных работ. Подрядчик назначает приказами ответственных за соблюдение природоохранного законодательства, за сбор, хранение и сдачу отходов.

Согласно ст. 15 Федерального закона «Об отходах производства и потребления» от 24.06.1998 г. № 89-ФЗ сотрудники, которые допущены к обращению с отходами I-IV класса опасности, обязаны иметь профессиональную подготовку, подтвержденную свидетельствами (сертификатами) на право работы с отходами I-IV класса опасности. Ответственность за допуск работников к работе с отходами I-IV класса опасности несет соответствующее должностное лицо организации.

В рамках сбора исходных данных для проектирования объекта согласно Программе газификации регионов Российской Федерации, утвержденной Председателем Правления ПАО «Газпром» А.Б. Миллером выполняется сбор информации из государственного реестра объектов размещения отходов о расположении данных объектов в районе проведения работ из сайта на официальном сайте Росприроднадзора по адресу <https://gpkreo.ru/>.

При необходимости осуществляется запрос в специализированные организации о предоставлении коммерческого предложения стоимости оказываемых услуг по обращению с отходами.

Полученная информация о специализированных предприятиях в районе размещения Объекта осуществляющих услуги по обращению с отходами, лицензированных на деятельность по сбору, транспортированию, обработке, утилизации, обезвреживанию, размещению отходов I - IV классов опасности, о возможности размещения (сбора, транспортировки, обработки, утилизации, обезвреживания, при необходимости), образующихся в период строительства и эксплуатации отходов с указанием названия объекта, реквизитов лицензии на деятельность по обращению отходами I-IV классов опасности, реквизитов лимитов на размещение отходов будет учтена при разработке проектно-сметной документации.

Полученное согласование специализированных предприятий в районе размещения объекта, осуществляющих услуги по обращению с отходами, лицензированных на деятельность

по сбору, транспортированию, обработке, утилизации, обезвреживанию, размещению отходов I-IV классов опасности, о возможности размещения (сбора, транспортировки, обработки, утилизации, обезвреживания, при необходимости), образующихся в период строительства и эксплуатации отходов с указанием названия объекта, реквизитов лицензии на деятельность по обращению отходами I-IV классов опасности, реквизитов лимитов на размещение отходов, стоимости оказываемых услуг будет учтено при разработке проектно-сметной документации.

В соответствии с пунктом 4 статьи 24.7 Федерального закона от 24.06.1998 №89-ФЗ «Об отходах производства и потребления», до начала строительства подрядчику необходимо заключить договора на оказание услуг по обращению:

- с твердыми коммунальными отходами с региональным оператором, в зоне деятельности которого образуются твердые коммунальные отходы и находятся места их накопления;
- с образующимися при СМР отходами производства на обезвреживание, утилизацию, размещение отходов (подрядчиком могут быть заключены договоры с любой специализированной организацией, имеющей лицензию на прием отходов и документы, подтверждающие внесение объектов размещения отходов в ГРОРО).

### 7.6.2 Период эксплуатации

В связи с тем, что увеличения штата эксплуатирующей организации не планируется, дополнительного образования объемов твердых бытовых отходов потребления, образующихся в процессе эксплуатации и вывозимых на полигоны согласно действующим проектам нормативов образования отходов и лимитов на их размещение, не предвидится.

Другие производственные отходы, образующиеся при эксплуатации и остающиеся в тех же величинах, что и до реализации проекта, подлежат утилизации по имеющимся договорам эксплуатирующей организации.

Корректировки действующих проектов нормативов образования отходов и лимитов на их размещение не требуется.

Природопользователем на этапе эксплуатации является эксплуатирующая организация, которая в соответствии с законом Российской Федерации от 24.06.1998 № 89-ФЗ «Об отходах производства и потребления» и природоохранными нормативными документами Российской Федерации ведет учет наличия, образования использования всех видов отходов производства и потребления.

Деятельность природопользователя должна быть направлена на сведение к минимуму образования отходов, не подлежащих дальнейшей переработке и утилизации, а также на поиск потребителей, для которых данные виды отходов являются сырьевыми ресурсами.

Учету подлежат все виды отходов. Ответственным за сбор, временное хранение, отгрузку и вывоз отходов на захоронение и утилизацию в период является эксплуатирующая организация

Договоры на захоронение и утилизацию отходов заключает эксплуатирующая организация со спецпредприятиями, имеющими лицензию на право осуществления деятельности по обращению с опасными отходами.

В период эксплуатации образующиеся отходы должны накапливаться на специально отведенных площадках или емкостях, а при их накоплении – вывозиться по договорам на захоронение или утилизацию на специализированное предприятие в зависимости от вида отхода и его класса опасности.

Согласно ст. 15 Федерального закона «Об отходах производства и потребления» от 24.06.1998 г. № 89-ФЗ сотрудники, которые допущены к обращению с отходами I-IV класса

опасности, обязаны иметь профессиональную подготовку, подтвержденную свидетельствами (сертификатами) на право работы с отходами I-IV класса опасности. Ответственность за допуск работников к работе с отходами I-IV класса опасности несет соответствующее должностное лицо организации.

## **7.7 Мероприятия по охране объектов растительного и животного мира и среды их обитания, включая объекты растительного и животного мира, занесенные в Красную книгу Российской Федерации и красные книги субъектов Российской Федерации**

### **7.7.1 Период строительства**

В целях охраны растительного и животного мира проектом предусмотрены следующие мероприятия:

- соблюдение границ землеотвода;
- уборка строительного мусора;
- рекультивация нарушенных земель;
- соблюдением норм и правил строительства;
- запрещение использования при строительстве токсичных материалов и веществ;
- запрещение использования неисправной строительной техники;
- запрещение сброса грунта, мусора, строительных материалов в водотоки.

С целью сохранению видов животных и растений, занесенных в Красную книгу, запрещается в период строительства и эксплуатации:

- уничтожение либо незаконное добывание особей соответствующего вида животных (включая занесенных в Красную книгу);
- уничтожение либо незаконное изъятие яиц птиц или рептилий;
- уничтожение либо незаконное изъятие икры амфибий;
- уничтожение либо запечатывание почвы и подстилки, иных местообитаний беспозвоночных животных;
- разрушение обитаемых либо регулярно используемых гнезд, нор, логовищ, убежищ, жилищ и других сооружений животных, используемых для воспроизводства (размножения);
- уничтожения среды обитания объектов животного мира (уничтожение, изменение местообитаний, ухудшение условий размножения, нагула, отдыха, путей миграции объектов животного мира и др.).

При выполнении строительных работ подрядная строительная организация должна выполнять «Требования по предотвращению гибели объектов животного мира при осуществлении производственных процессов, а также при эксплуатации транспортных магистральных трубопроводов, линий связи и электропередач».

В целях предотвращения гибели объектов животного мира запрещается выжигание растительности, хранение горюче-смазочных материалов и других, опасных для объектов животного мира и среды их обитания материалов, сырья и отходов производства без осуществления мер, гарантирующих предотвращение заболеваний и гибели объектов животного мира, ухудшения среды их обитания.

Для снижения негативного воздействия на животный мир в период строительства газопровода необходимо выполнять следующие требования:

- проведение строительных работ исключительно в пределах временной полосы отвода земель;

- на путях миграции, в местах нагула, отдыха и размножения животных, строительные работы проводить в сроки, согласованные с управлением по охране, контролю и регулированию использования охотничьих животных;
- запрещается ввоз и содержание собак на территории, отведенной под строительство;
- размещение отходов производства и потребления предусмотреть на специальных площадках, предотвращающих гибель животных и исключаящих привлечение объектов животного мира к посещению производственных площадок;
- ограничивать скорость движения транспортных средств в пределах временной полосы отвода земель, особенно с наступлением темного времени суток.

При соблюдении всех природоохранных мероприятий, строительство газопровода окажет допустимое воздействие на животный мир.

### 7.7.2 Период эксплуатации

Для минимизации вредного воздействия на растительный покров проектом предусмотрены следующие мероприятия:

- движение автотранспорта только по автодорогам;
- проведение производственно-экологического мониторинга почвенно-растительного покрова для контроля отсутствия очагов загрязнения, связанных с возможным попаданием нефтепродуктов на почву;
- регулярный контроль состояния поверхности трасс проектируемых коммуникаций на предмет отсутствия проявления эрозии, подтопления и заболачивания.

Проектом предусматривается, что эксплуатирующая организация, в соответствии с ГОСТ 34741-2021. Системы газораспределительные. Требования к эксплуатации сетей газораспределения природного газа и Постановлением Правительства РФ №878 от 20.11.2000 г. (с изм. 17.05.2016 г.) «Правила охраны газораспределительных сетей» при прохождении охраняемых зон газораспределительных сетей по древесно-кустарниковой растительности должна содержать охраняемые зоны газораспределительных сетей в пожаробезопасном состоянии.

Природоохранные мероприятия, направленные на минимизацию вредного воздействия на животных, включают в себя:

- ограждение из металлической сетки по периметру проектируемой площадки ГРПШ;
- подземное размещение трубопровода, не создающее препятствий для перемещения в поисках пищи и сезонной миграции наземных животных;
- в целях предотвращения гибели объектов животного мира запрещается выжигание растительности, хранение и применение ядохимикатов, удобрений, химических реагентов, горюче-смазочных материалов и других опасных для объектов животного мира и среды их обитания материалов, сырья и отходов производства без осуществления мер, гарантирующих предотвращение заболеваний и гибели объектов животного мира, ухудшения среды их обитания в соответствии с Постановлением Правительства РФ от 13.08.1996 № 997 «Об утверждении Требований по предотвращению гибели объектов животного мира при осуществлении производственных процессов, а также при эксплуатации транспортных магистралей, трубопроводов, линий связи и электропередачи» (в ред. от 13.03.2008 г.);
- исключения образования свалок – мест концентрации собак, создающих дополнительный пресс хищников.

## **7.8 Мероприятия по минимизации возникновения возможных аварийных ситуаций на объектах строительства и последствий их воздействия на экосистему региона**

### **7.8.1 Период строительства**

С целью минимизации риска возникновения аварийной ситуации на проектируемом объекте проектной документацией предусматриваются следующие мероприятия:

- установка отключающей арматуры подземной установки по трассе газопровода;
- выбор арматуры с учетом максимальных рабочих давлений и максимальных и минимальных температур, которые принимает арматура в процессе эксплуатации трубопровода;
- материальное исполнение трубопроводов с учетом минимальной и максимальной температуры эксплуатации и минимальной температуры монтажа трубопровода;
- молниезащита и защита оборудования и трубопровода от вторичных проявлений молний и статического электричества;
- устройство антикоррозионного покрытия наружных поверхностей оборудования и трубопроводов;
- оснащение технологического оборудования всеми необходимыми средствами контроля, автоматики, предохранительной арматурой, обеспечивающими надежность и безаварийность работы;
- применение взрывозащищенного оборудования для взрывоопасных зон;
- прокладка газопровода при пересечении с автомобильными дорогами в защитном кожухе;
- использование для строительства газопроводов и защитных кожухов на переходах через автомобильные дороги труб в заводской изоляции усиленного типа соответствующего диаметра;
- использование сварных соединений на газопроводах;
- постоянный контроль изоляционного покрытия стенок труб;
- использование средств дефектоскопии;
- использование системы ЭХЗ

Для осуществления мероприятий по предупреждению и ликвидации аварийных ситуаций эксплуатирующей организацией разрабатывается и согласовывается в установленном порядке план ликвидации аварийных ситуаций. План ликвидации аварийных ситуаций пересматривается не реже одного раза в пять лет. Правильность плана ликвидации аварийных ситуаций и соответствие его действительному положению в производстве проверяется не реже одного раза в квартал. При этом проводится учебная тревога по одной из позиций плана и выполняются предусмотренные в нем мероприятия. Ответственность за своевременное и правильное проведение учебных тревог и проверки плана ликвидации вероятных аварий в действии несет главный инженер предприятия. Ответственность за безопасную эксплуатацию объекта в целом возлагается на начальника объекта, по службам и цехам – на начальников служб и цехов. На объекте приказами назначаются ответственные лица: за пожарную безопасность для каждой службы; по проведению противоаварийных тренировок персонала; за проведение огневых и газоопасных работ; за эксплуатацию энергетического оборудования; за газовое хозяйство, эксплуатируемое на промышленном объекте. Для ликвидации пожаров организована противопожарная подготовка персонала. Постоянно осуществляется контроль за противопожарным состоянием оборудования и территорий подразделений предприятия, регулярно проверяется состояние средств пожаротушения.



### 7.8.2 Период эксплуатации

При эксплуатации необходимо:

- осуществлять периодический контроль состояния линейной части трубопровода визуальными осмотрами и обследованиями с использованием приборных средств;
- своевременно и качественно проводить ремонтно-профилактические работы;
- своевременно производить замену изношенной арматуры;
- трассу трубопровода в случае прохождения по участкам с лесной растительностью необходимо очищать от поросли и содержать в безопасном и противопожарном состоянии;
- проводить закрепление трассы опознавательными знаками на местности;
- проводить мероприятия по обучению персонала способам защиты и действиям в аварийных ситуациях;
- создавать нормативные запасы материально-технических ресурсов для ликвидации аварийных ситуаций.

При выявлении повреждений, характер и размеры которых могут привести к аварийным ситуациям, должны быть приняты немедленные меры по их ликвидации. Для обеспечения возможности своевременной ликвидации аварийных ситуаций должны быть предусмотрены возможности подъезда к любой точке трубопровода.

Эксплуатационная служба должна иметь утвержденные руководством:

- порядок оповещения об аварии;
- порядок доставки аварийной бригады к месту аварии;
- перечень необходимых для ликвидации транспортных средств, оборудования, инструмента, материалов, средств связи, пожаротушения, средств индивидуальной и коллективной защиты.

После случившегося факта аварии по прибытии на место аварии руководитель работ обязан проверить наличие оградительных средств, знаков безопасности и, при необходимости, выставить посты, разместить технические средства на безопасном расстоянии от места аварии и установить связь с диспетчером.

## **8 Выявленные при проведении оценки неопределенности в определении воздействий намечаемой хозяйственной деятельности на окружающую среду**

При проведении оценки воздействия на окружающую среду существуют неопределенности, с которыми сталкивается разработчик документации, способные влиять на достоверность полученных результатов прогнозной оценки воздействия. В основном, неопределенности являются результатом недостатка исходных данных, необходимых для полной оценки проектируемого объекта на окружающую среду. В настоящем разделе рассмотрены неопределенности, в той или иной степени оказывающие влияние на достоверность оценки воздействия на компоненты окружающей среды от проектируемого газопровода, а также даны рекомендации по их устранению.

### *Оценка неопределенностей воздействия на атмосферный воздух*

Принятые концентрации загрязняющих веществ в атмосферном воздухе могут отличаться от фактического уровня фонового загрязнения в зоне влияния объекта, и соответственно влиять на достоверность проведенной оценки воздействия на атмосферу. Данный вид неопределенности не оказывает значительного влияния на результаты оценки воздействия, поскольку проектируемый газопровод представляет собой протяженный линейный объект с периодически действующими источниками выбросов загрязняющих веществ на период строительства, удаленный от ближайшей жилой застройки, с кратковременным воздействием.

### *Оценка неопределенностей воздействия на водные объекты*

В период строительства и эксплуатации газопровода воздействие на поверхностные и подземные воды будет минимально, в результате чего возникновение ситуаций, влияющих на погрешность оценки (возникновение неопределенности) маловероятно.

### *Оценка неопределенностей при обращении с отходами*

При анализе системы обращения с отходами в районе прохождения проектируемого объекта могут быть уточнены организации, специализирующиеся на утилизации и захоронении отходов, образующихся в период строительства и эксплуатации.

### *Оценка неопределенностей воздействия на растительный и животный мир*

Наиболее значимой неопределенностью при проведении оценки воздействия на растительный и животный мир, оказываемой проектируемым объектом, является отсутствие утвержденных для растительного и животного мира экологических нормативов ПДК загрязняющих веществ и ПДУ для атмосферного воздуха. Существующие экологические нормативы носят ориентировочный характер и не имеют правового обоснования. Так же моментом неопределенности является человеческий фактор - браконьерство и сбор дикоросов строительным и эксплуатационным персоналом.

## 9 Предложения по мероприятиям производственного экологического контроля (мониторинга)

Проведение экологического контроля (мониторинга) за характером изменения всех компонентов экосистемы осуществляется природопользователем в соответствии с федеральными законами «Об охране окружающей среды», «Об охране атмосферного воздуха», «Об отходах производства и потребления», а также другими законодательными и нормативно-правовыми актами.

В соответствие с требованиями статьи 67 Федерального закона от 10.01.2002 № 7-ФЗ «Об охране окружающей среды» и на основании Приказа Министерства природных ресурсов и экологии РФ от 18 февраля 2022 г. №109 «Об утверждении требований к содержанию программы производственного экологического контроля, порядка и сроков представления отчета об организации и о результатах осуществления производственного экологического контроля», программа производственного экологического контроля должна разрабатываться и утверждаться юридическими лицами и индивидуальными предпринимателями, осуществляющими хозяйственную и (или) иную деятельность на объектах I, II и III категорий, по каждому объекту с учетом его категории, применяемых технологий и особенностей производственного процесса, а также оказываемого негативного воздействия на окружающую среду.

Согласно Постановлению Правительства РФ от 31 декабря 2020 г. № 2398 «Об утверждении критериев отнесения объектов, оказывающих негативное воздействие на окружающую среду, к объектам I, II, III и IV категорий» исходя из сроков строительства проектируемый объект на период строительства (исходя из сроков строительства) относится к **IV категории**.

На период эксплуатации проектируемый объект относится к **IV категории** - объект, оказывающий незначительное негативное воздействие на окружающую среду.

Согласно пункту 4 статьи 4.2 Федерального закона от 10.01.2002 № 7-ФЗ присвоение объекту, оказывающему негативное воздействие на окружающую среду, соответствующей категории осуществляется при его постановке на государственный учет объектов, оказывающих негативное воздействие на окружающую среду.

В соответствии с пунктами 1, 2 статьи 69.2 Федерального закона от 10.01.2002 № 7-ФЗ объекты НВОС подлежат постановке на государственный учет юридическими лицами и индивидуальными предпринимателями, осуществляющими хозяйственную и (или) иную деятельность на указанных объектах, на основании заявки о постановке на государственный учет, которая подается в уполномоченные органы не позднее чем в течение шести месяцев со дня начала эксплуатации указанных объектов.

На стадии эксплуатации, постановка на государственный учет проектируемого объекта, оказывающего негативное воздействие на окружающую среду, разработка и утверждение программы производственного экологического контроля осуществляет эксплуатирующей организацией.

*Экологический мониторинг* – это комплексная система наблюдений за состоянием окружающей среды, оценки и прогноза изменений состояния окружающей среды под воздействием природных и антропогенных факторов.

Экологический мониторинг проводится с целью обеспечения экологической безопасности объекта и для уменьшения неблагоприятных последствий изменения состояния окружающей среды при строительстве и эксплуатации проектируемого объекта.

В процессе проведения экологического мониторинга осуществляется отслеживание экологической обстановки в зоне влияния рассматриваемого объекта и проводится сопоставление фоновой и фактической ситуации.

## 9.1 Период строительства

Строительство газопровода и сопутствующих сооружений, как источников техногенного воздействия, окажет существенное влияние на состояние окружающей среды. Это связано с разнообразными источниками техногенного воздействия на компоненты природной среды.

Объектами ПЭКиЭМ являются объекты окружающей среды: атмосферный воздух, поверхностные воды водных объектов, включая их водоохранные зоны, почвенный покров, растительный покров, геологическая среда, а также виды негативного воздействия: использование воды на хозяйственно-питьевые и производственные нужды, сточные воды, выбросы загрязняющих веществ, отходы производства и потребления, физические факторы воздействия.

Мониторинг атмосферного воздуха. Влияние на атмосферный воздух на период строительства будет незначительным и кратковременным, т. к. строительно-монтажные работы имеют передвижной характер, производятся последовательно и не совпадают во времени, загрязняющие вещества, выбрасываемые в атмосферу, носят кратковременный характер на протяжении всей трассы. Уровень загрязнения атмосферного воздуха, при выполнении работ по строительству с максимальным использованием строительной техники не превысит предельно допустимые концентрации (ПДК), установленные для территорий населенных мест и 0,8 ПДК для территории ООПТ, что соответствует требованиям СанПиН 2.1.3684-21 «Санитарно-эпидемиологические требования к содержанию территорий городских и сельских поселений, к водным объектам, питьевой воде и питьевому водоснабжению, атмосферному воздуху, почвам, жилым помещениям, эксплуатации производственных, общественных помещений, организации и проведению санитарно-противоэпидемических (профилактических) мероприятий».

Разработка специальных мероприятий по снижению и минимизации негативного воздействия на атмосферный воздух в период строительства не требуется. После окончания строительных работ качество атмосферного воздуха вернется к фоновым значениям.

Оценка влияния на атмосферный воздух на период строительства характеризуется как экологически допустимое.

В соответствии со частью 3 ст. 23 Федерального закона от 04.05.1999 N 96-ФЗ (ред. от 08.12.2020) "Об охране атмосферного воздуха" территориальные органы федерального органа исполнительной власти в области охраны окружающей среды совместно с территориальными органами федерального органа исполнительной власти в области гидрометеорологии и смежных с ней областях устанавливают и пересматривают перечень объектов, владельцы которых должны осуществлять мониторинг атмосферного воздуха.

*Поскольку проектируемый объект отсутствует в Перечне объектов, расположенных на территории Калужской области, владельцы которых должны осуществлять мониторинг атмосферного воздуха, проведение мониторинга атмосферного воздуха в период строительства нецелесообразно.*

### 9.1.1 Мониторинг физических факторов воздействия

На основании выполненных расчетов можно утверждать, что шумовое воздействие проектируемого объекта на прилегающие территории допустимо и соответствует требованиям СП 51.13330.2011 Защита от шума. Актуализированная редакция СНиП 23.03-2003 и СанПиН

2.1.3684-21, а также требованиям федерального закона № 384-ФЗ от 30.12.2009 г. «Технический регламент о безопасности зданий и сооружений».

*Так как шумовое воздействие на объектах работ носит ограниченный и временный характер, а также в связи с постоянным перемещением строительной техники вдоль трассы, непродолжительности строительно-монтажных работ, проведение мониторинга уровня шума в период строительства нецелесообразно.*

### **9.1.2 Мониторинг процессов образования отходов производства и потребления**

Целью мониторинга является оценка комплекса мероприятий по соблюдению экологических, санитарных и противопожарных требований законодательства Российской Федерации в области обращения с отходами.

Контролируемые параметры. Для оценки процессов обращения с отходами рекомендуется проведение визуальных наблюдений, при которых осуществляется:

- учет образовавшихся, использованных, обезвреженных, переданных другим лицам или полученных от других лиц, а также размещенных отходов;
- контроль процессов сбора, накопления и периодичности вывоза отходов;
- определение количества, состава и класса опасности образующихся отходов;
- обследование объектов временного накопления отходов и прилегающей территории (целостность конструкций, степень заполнения, загрязнение/захламление прилегающей территории и др.).

Наблюдения в области обращения с отходами осуществляются по мере их образования и накопления в течение всего периода строительства.

Наблюдательная сеть (места контроля). Наблюдения в области обращения с отходами рекомендуется осуществлять в местах временного накопления отходов производства и потребления.

Методы наблюдений и исследований. Визуальные наблюдения за выполнением экологических, санитарных, противопожарных и нормативно-технических требований сбора, накопления и передачи отходов осуществляются согласно СанПиН 2.1.3684-21, Приказа №1028 от 08.12.2020 «Об утверждении порядка учета в области обращения с отходами». Наблюдения осуществляются визуально при движении по маршруту с остановкой в пунктах, где обнаруживаются отходы, с применением (при необходимости) средств измерения (для определения количества/объемов отходов).

### **9.1.3 Мониторинг водоохранной зоны водотоков и поверхностных вод**

При переходе газопровода через водный объект применяется технология бестраншейной прокладки труб установкой наклонно-направленного бурения, которая является наилучшей технологией, обеспечивающей экологическую безопасность при строительстве и эксплуатации подводного перехода и используется для сохранения природного ландшафта пойменных участков рек и экологического баланса в местах проведения работ, исключения нарушения русловой и береговой части и максимального снижения техногенного воздействия.

Проектируемый объект не пересекает водные объекты, поэтому **мониторинг водоохранной зоны и поверхностных вод не предусматривается.**

#### 9.1.4 Мониторинг почв и земель

Целью мониторинга является изучение современного состояния земельных угодий и почвенного покрова в полосе отвода проектируемого газопровода.

Задачи мониторинга:

- оценка состояния почвенного покрова в зоне влияния строительных работ;
- контроль загрязнения почвенного покрова в зоне влияния строительных работ;
- контроль эффективности процессов рекультивации нарушенных земель (технического и биологического этапов).

Объектом мониторинга является почвенный покров на трассе строительства газопровода.

В связи с тем, что после технического и биологического этапов рекультивации проводится контроль почв и земель по трассе проектируемого газопровода, то мониторинг земель в рамках ПЭМ (К) не проводится.

Подробная информация о контролируемых параметрах, периодичности, количествах проб представлена в томе «Рекультивация земель» (5447.062.П.0/0.0002-РЗ).

Затраты на отбор проб учтены в смете на мониторинг рекультивируемых земель и представлены в томе «Рекультивация земель» (5447.062.П.0/0.0002-РЗ).

#### 9.1.5 Мониторинг растительного и животного мира

При мониторинге растительного мира оценивается состояние растительного мира, включенного в Красную книгу РФ, а также региональный список охраняемых растений и прогноз состояния редких видов растений и их места произрастания в зоне воздействия.

На основании данных Инженерно-экологических изысканий, в пределах рассматриваемого участка, виды растений, занесенные в Красную книгу, не отмечены.

Проведение мониторинга растительного мира не предусматривается.

При мониторинге животного мира оценивается состояния популяций животных, включенных в Красную книгу РФ, а также региональный список охраняемых животных и прогноз состояния популяций редких видов животных и их местообитаний в зоне воздействия.

Наличие животных, включенных в Красную книгу РФ, а также региональный список охраняемых животных по трассе отсутствует.

Проведение мониторинга животного мира не предусматривается.

#### 9.1.6 Мониторинг геологической среды и опасных геодинамических процессов

Целью мониторинга является своевременное информационное обеспечение контроля состояния геологической среды, испытывающей воздействие объектов строительства газопровода для оценки состояния недр и прогноза изменения этого состояния активизацию опасных геологических процессов, под воздействием различных объектов хозяйственной деятельности.

В задачи мониторинга входит:

- получение, обработка и анализ данных о состоянии геологической среды;
- оценка состояния геологической среды и прогнозирование ее изменений;
- своевременное выявление и прогнозирование развития природных и техногенных процессов, влияющих на состояние объектов газопровода;
- разработка, реализация и анализ эффективности мероприятий по обеспечению экологически безопасного функционирования объектов строительства газопровода и по предотвращению или снижению негативного воздействия опасных геологических процессов;

- регулярное информирование органов государственной власти и недропользователей об изменениях состояния геологической среды в установленном порядке.

Мониторинг геологической среды (МГС) включает в себя в рамках ПЭМ контроль за развитием опасных геологических процессов на территории объекта.

Источниками опасных геологических процессов и, соответственно, объектами мониторинга, являются территории активного проявления экзогенных геодинамических процессов.

В пределах участка проектируемого строительства газопровода специфические грунты не обнаружены.

Инженерно-геологические процессы и явления, способные отрицательно влиять на устойчивость проектируемого объекта, отсутствуют.

В ходе рекогносцировочного обследования исследуемой территории непосредственно на участке проектируемого газопровода поверхностных проявлений активных опасных геологических и инженерно-геологических процессов не выявлено. Форм микрорельефа, характерных для районов распространения специфических грунтов (просадочных, засоленных, карстовых и т.д.) не отмечено.

При соблюдении строительных норм, применении мероприятий инженерной защиты, активизация опасных геологических процессов будет минимальной.

Для минимизации воздействия на грунты, поверхностные и подземные воды необходимо выполнять следующие мероприятия:

- производство земляных работ в сухое время года (разработка траншей в период отсутствия осадков);
- организация поверхностного стока от строительных площадок, с целью недопущения обводнения и заболачивания территорий, уменьшающих несущую способность грунтов в основании линейного сооружения;
- ограничение выработки земляных масс, в период выпадения атмосферных осадков из расчёта сменной (не более одной смены) укладки и засыпки трубопровода;
- планировка и укрепление склонов оврагов технической и биологической рекультивацией;
- исключение формирования на склонах водных потоков вдоль трассы проектируемого газопровода организацией водоотвода при планировке строительной полосы;
- мероприятия по исключению сброса загрязненных вод на рельеф;
- осуществление заправки строительной техники на передвижном заправочном пункте, оборудованном герметичными затворами сливного шланга, для исключения проливов горюче-смазочных материалов.

Можно сделать вывод, что загрязнение подземных вод будет незначительным. Для его контроля достаточно мероприятий, принятых в рамках контроля почв и поверхностных вод.

При эксплуатации газотранспортной системы негативного воздействия на земельные ресурсы и подземные воды не оказывается, т.к. объект является герметичной системой, заглубленной в грунт.

Следовательно, разработка решений отдельно по контролю подземных вод в рамках настоящего объекта не целесообразна. Наблюдения за геологической средой реализованы в рамках общего контроля опасных геологических процессов (ОГП).

## 9.2 На стадии эксплуатации

Производственный экологический контроль (мониторинг) по проектируемому объекту является составной частью производственного экологического контроля (мониторинга), подлежащего осуществлению в эксплуатирующей организации.

В период штатной эксплуатации газопровода не происходит негативного влияния на атмосферный воздух, почву, водные объекты, растительный и животный мир. Негативное воздействие может быть оказано только обслуживающим персоналом при профилактических и ремонтных работах на инженерных коммуникациях.

Основной целью ПЭК(М) в период эксплуатации является автоматизированное получение и своевременное обеспечение руководства природоохранной службы предприятия достоверной информацией об экологическом состоянии в зоне проектируемых объектов путем сбора измерительных данных, интегрированной обработки и анализа этих данных, распределения результатов мониторинга между пользователями, принятие своевременных технических решений, а также выполнение организационных мероприятий по уменьшению или исключению негативных последствий воздействия на окружающую среду.

В задачи ПЭК(М) в процессе эксплуатации входит:

- осуществление регулярных и длительных наблюдений за состоянием компонентов природной среды и оценка их изменения;

- анализ и обработка полученных в процессе мониторинга данных.

Результаты ПЭК(М) используются в целях:

- контроля соответствия воздействия при эксплуатации объектов на различные компоненты природной среды предельно допустимым нормативным нагрузкам;

- контроля соответствия состояния компонентов природной среды санитарно-гигиеническим и экологическим нормативам;

- разработки и внедрения мер по охране окружающей среды.

Структурная организация ПЭК(М) по объекту проектирования ориентирована на сложившуюся организационную структуру управления природоохранной деятельностью эксплуатирующей организации с учетом предусмотренных проектных решений по организации управления производством и штатам.

Основной задачей эксплуатационного персонала по реализации ПЭК(М) для проектируемых объектов является оперативный контроль экологической ситуации контролируемого объекта, в том числе:

- контроль видов негативного воздействия объекта проектирования на окружающую среду;

- мониторинг экологического состояния компонентов природной среды в зоне ответственности объекта;

- сбор, обработка и архивирование мониторинговых данных, ведение баз данных;

- формирование оперативных и сводных отчетных документов;

- предоставление информации пользователям;

- формирование предложений по обеспечению экологической безопасности объекта;

- контроль за работой системы в целом;

- эксплуатация и техническое обслуживание элементов системы;

- взаимодействие организационных структур ПЭК(М) с природоохранными и технологическими службами объекта.



## 10 Резюме нетехнического характера

Оценка воздействия на окружающую среду проекта «Газопровод межпоселковый к дер. Сивцево и дер. Елизаветино Тарусского района Калужской области», планируемого к реализации, проводилась в соответствии с действующими на территории Российской Федерации нормативно-правовыми документами.

Целью намечаемой деятельности является обеспечение газоснабжения населенных пунктов Тарусского района Калужской области. Природный газ используется как топливо для отопления, горячего водоснабжения, пищеприготовления жилого фонда и социальной сферы.

Точка подключения принята согласно технических условий на подключение от 18.10.2023 №4900/530, выданных АО «Газпром газораспределение Калуга».

Подключение проектируемого стального надземного газопровода высокого давления 2 категории  $P \leq 0,6$  МПа 110х10,0 предусматривается в существующий стальной подземный газопровод высокого давления 2 категории  $P \leq 0,6$  МПа диаметром 159 мм, объект "Газопровод высокого давления дер. Алекино - с. Вознесенье Тарусского района Калужской области». Подача газа осуществляется от ГРС Таруса.

За конечную точку трассы приняты ограждения проектируемых площадок ГРПШ.

Анализ собранных литературных, фондовых материалов и результатов инженерно-экологических изысканий, а также оценка вероятного воздействия проектируемого объекта на окружающую среду позволили сделать следующие выводы.

В результате проведенной оценки воздействия на окружающую среду выявлена эффективность и достаточность принятых проектных решений природоохранного и экологического назначения для обеспечения охраны окружающей среды от негативного воздействия при осуществлении хозяйственной деятельности.

Территория для размещения объекта выбрана с учетом минимального воздействия на окружающую среду. Технические решения, предусмотренные проектом, представлены комплексом технологических, технических и организационных мероприятий, направленных на повышение эксплуатационной надежности, противопожарной и экологической безопасности проектируемого объекта, что позволяет, в целом, свести негативное воздействие на экосистемы к минимально возможному и локализованному площадью отвода.

Влияние на атмосферный воздух на период строительства будет незначительным и кратковременным, т. к. строительные-монтажные работы имеют передвижной характер, производятся последовательно и не совпадают во времени, загрязняющие вещества, выбрасываемые в атмосферу, носят кратковременный и неизбежный характер на протяжении всей трассы. Уровень загрязнения атмосферного воздуха, при выполнении работ по строительству с максимальным использованием строительной техники не превысит предельно допустимые концентрации (ПДК), установленные для территорий населенных мест и 0,8 ПДК для зон отдыха, что соответствует требованиям СанПиН 2.1.3684-21 «Санитарно-эпидемиологические требования к содержанию территорий городских и сельских поселений, к водным объектам, питьевой воде и питьевому водоснабжению, атмосферному воздуху, почвам, жилым помещениям, эксплуатации производственных, общественных помещений, организации и проведению санитарно-противоэпидемических (профилактических) мероприятий». После окончания строительных работ качество атмосферного воздуха вернется к фоновым значениям.

Уровень загрязнения атмосферного воздуха на период эксплуатации не превысит предельно допустимые концентрации (ПДК).

Оценка влияния на атмосферный воздух на период строительства и эксплуатации характеризуется как экологически допустимое.

Акустическое воздействие от проектируемого объекта на окружающую среду будет оказываться только при строительстве объекта, и ограничиваться территорией строительной площадки, и только в дневное время. На основании выполненных расчетов можно утверждать, что шумовое воздействие проектируемого объекта на прилегающие территории допустимо и соответствует требованиям СП 51.13330.2011 Защита от шума. Актуализированная редакция СНиП 23.03-2003 и СанПиН 2.1.3684-21, а также требованиям федерального закона № 384-ФЗ от 30.12.2009 г. «Технический регламент о безопасности зданий и сооружений».

При эксплуатации проектируемого объекта, газопровод не оказывают ощутимого акустического воздействия и не способны вызвать негативные последствия для компонентов окружающей среды и здоровья населения.

Строительство и эксплуатация газопровода не повлечет изменения состояния поверхностных и подземных вод с учетом выполнения водоохранных мероприятий.

При выполнении мероприятий по охране и рациональному использованию земельных ресурсов и почвенного покрова, воздействие на земельные ресурсы и почвенный покров в период строительства газопровода будет сведено к минимуму.

При соблюдении мероприятий по сбору, использованию, обезвреживанию, транспортировке и размещению опасных отходов отрицательное воздействие проектируемого объекта на окружающую среду при складировании (утилизации) отходов будет максимально снижено, при эксплуатации загрязнение окружающей среды отходами производства и потребления не происходит.

Реализация проекта является важным экологическим и социально-экономическим мероприятием, позволяющим обеспечить надежное и безаварийное снабжение природным газом населения, промышленных и коммунальных объектов Тарусского района Калужской области, а также существенно улучшить санитарно-бытовые условия проживания населения.

Реализация предлагаемых проектных решений, при выполнении природоохранных мероприятий, предусмотренных проектом, в экологическом аспекте не представляет угрозу для здоровья человека, не связана с производством экологически опасной продукции и не приведет к необратимым изменениям в природной среде, как в период строительства, так и в период эксплуатации газотранспортной системы.

Анализ возможных последствий реализации проекта показал, что осуществление намечаемой деятельности при выполнении законодательных и нормативных требований, применении технико-технологических проектных решений, оптимальных с экологических позиций, соблюдении рекомендованных природоохранных мероприятий является допустимым.

Таблица регистрации изменений

Изм.	Номера листов (страниц)				Всего листов (страниц) в док.	Номер док.	Подп.	Дата
	измененных	замененных	новых	аннулированных				